

地場企業の経営動向調査

(令和3年度第1四半期)

令和3年7月21日

 福岡商工会議所

総合企画部 企画広報グループ

TEL 092-441-1112

(1) 調査目的

福岡市内地場企業(一部福岡市近郊を含む)の景況及び経営動向を把握すると同時に、これらの情報を企業へ提供し、企業経営の参考に資するものである。

(2) 調査対象

当所会員企業を対象とし2,000社を任意抽出したもので、対象企業の内訳は中小企業1,906社(構成比率95.3%)、大企業94社(構成比率4.7%)により構成されている。

回答した企業数は560社、回答率28.0%となっており、回答企業の内訳は、中小企業529社(構成比率94.5%)、大企業31社(5.5%)となっている。

(3) 調査要領

四半期毎にアンケートを実施し、今回ファクスおよびメールを利用した。

内容は前年同期比の回答を求めるもので、今回は令和3年4～6月期の実績、及び令和3年7月～9月期の予想について、令和3年6月時点で調査した。

(4) 調査内容

※DI値を集計(DI=「良いとする回答割合」-「悪いとする回答割合」)

DI・・・Diffusion Index(景気動向指数)の略

《 景気・経営動向調査 》

1. 自社・業界の景況
2. 生産額、売上額、完成工事高
3. 原材料・製(商)品仕入価格
4. 受注価格、販売価格
5. 製(商)品在庫
6. 営業利益
7. 資金繰り
8. 当面の経営上の問題点

調査対象企業数及び回収結果

| 規 模 別 | 対象数 | 回答数 | 回答率 | 回答結果 構成比 |
|---------|-------|-----|-------|-------------|
| 全 業 種 | 2,000 | 560 | 28.0% | |
| 中 小 企 業 | 1,906 | 529 | 27.8% | 94.5% |
| 大 企 業 | 94 | 31 | 33.0% | 5.5% |

| 業 種 別 | 対象数 | 回答数 | 回答率 | 回答結果 構成比 |
|--------------|-------|-----|-------|-------------|
| 全 業 種 | 2,000 | 560 | 28.0% | |
| 建 設 業 | 347 | 112 | 32.3% | 20.0% |
| 土木建設業 | 141 | 56 | 39.7% | 10.0% |
| 建設付帯工事業 | 83 | 21 | 25.3% | 3.8% |
| 電気・管工事業 | 123 | 35 | 28.5% | 6.3% |
| 製 造 業 | 237 | 81 | 34.2% | 14.5% |
| 食料品製造業 | 74 | 21 | 28.4% | 3.8% |
| 繊維製品製造業 | 10 | 2 | 20.0% | 0.4% |
| 建材・木・紙製品製造業 | 10 | 2 | 20.0% | 0.4% |
| 印刷・製本業 | 46 | 17 | 37.0% | 3.0% |
| 窯業・土木製品製造業 | 9 | 3 | 33.3% | 0.5% |
| 金属製品製造業 | 21 | 10 | 47.6% | 1.8% |
| 一般機械器具製造業 | 22 | 6 | 27.3% | 1.1% |
| 電気機械器具製造業 | 21 | 9 | 42.9% | 1.6% |
| その他製造業 | 24 | 11 | 45.8% | 2.0% |
| 卸 売 業 | 304 | 103 | 33.9% | 18.4% |
| 食料品卸売業 | 82 | 23 | 28.0% | 4.1% |
| 繊維製品卸売業 | 26 | 7 | 26.9% | 1.3% |
| 建材・住宅機器卸売業 | 39 | 15 | 38.5% | 2.7% |
| 金属・鋼材卸売業 | 5 | 3 | 60.0% | 0.5% |
| 一般機械器具卸売業 | 54 | 19 | 35.2% | 3.4% |
| 電気機械製品卸売業 | 8 | 2 | 25.0% | 0.4% |
| 石油・化学製品卸売業 | 11 | 4 | 36.4% | 3.6% |
| その他卸売業 | 79 | 30 | 38.0% | 5.4% |
| 小 売 業 | 222 | 53 | 23.9% | 9.5% |
| 食料品小売業 | 56 | 13 | 23.2% | 2.3% |
| 衣料品・身の回り品小売業 | 33 | 10 | 30.3% | 1.8% |
| 石油・化学製品小売業 | 12 | 2 | 16.7% | 0.4% |
| 車両運搬具小売業 | 15 | 2 | 13.3% | 0.4% |
| 家電・厨房器具小売業 | 21 | 8 | 38.1% | 1.4% |
| 量販店 | 4 | 2 | 50.0% | 0.4% |
| その他小売業 | 81 | 16 | 19.8% | 2.9% |
| 運 輸 ・ 倉 庫 業 | 115 | 31 | 27.0% | 5.5% |
| 旅客運送業 | 38 | 12 | 31.6% | 2.1% |
| 貨物運送・倉庫業 | 77 | 19 | 24.7% | 3.4% |
| サ ー ビ ス 業 | 775 | 180 | 23.2% | 32.1% |
| 情報処理サービス業 | 109 | 28 | 25.7% | 5.0% |
| その他事務所サービス業 | 372 | 91 | 24.5% | 16.3% |
| ホテル・旅館・飲食業 | 104 | 27 | 26.0% | 4.8% |
| その他の個人サービス業 | 190 | 34 | 17.9% | 6.1% |

1. 自社・業界の景況

《大幅に改善、コロナ前の水準に戻る。次期は更に改善の見込み》

今四半期(令和3年4月～6月)の地場企業の景況判断は、全業種で「良くなった」と回答した企業割合は23.1%(前期比+8.8%)、「悪くなった」と回答した企業割合は37.1%(前期比▲17.8%)、「横ばい」と回答した企業割合は36.3%(前期比+9.3%)となった。景況判断指数DI値は▲14.0(前期DI値▲40.6)となり、前期比で+26.6ポイントと大幅に改善。

業種別にみると、全ての業種において改善。具体的には、運輸・倉庫業(前期▲57.9→今期+3.3、前期比+61.2)、小売業(▲45.6→▲9.5、前期比+36.1)、製造業(▲52.7→▲19.8、前期比+32.9)、卸売業(▲46.9→▲18.4、前期比+28.5)、サービス業(▲30.7→▲4.4、前期比+26.3)、建設業(▲33.4→▲28.6、前期比+4.8)と全6業種において改善となった。

規模別にみると、中小企業(前期▲41.5→今期▲15.3)は前期比+26.2ポイント、大企業(前期▲21.8→今期+6.5)は前期比+28.3ポイントと、ともに改善。

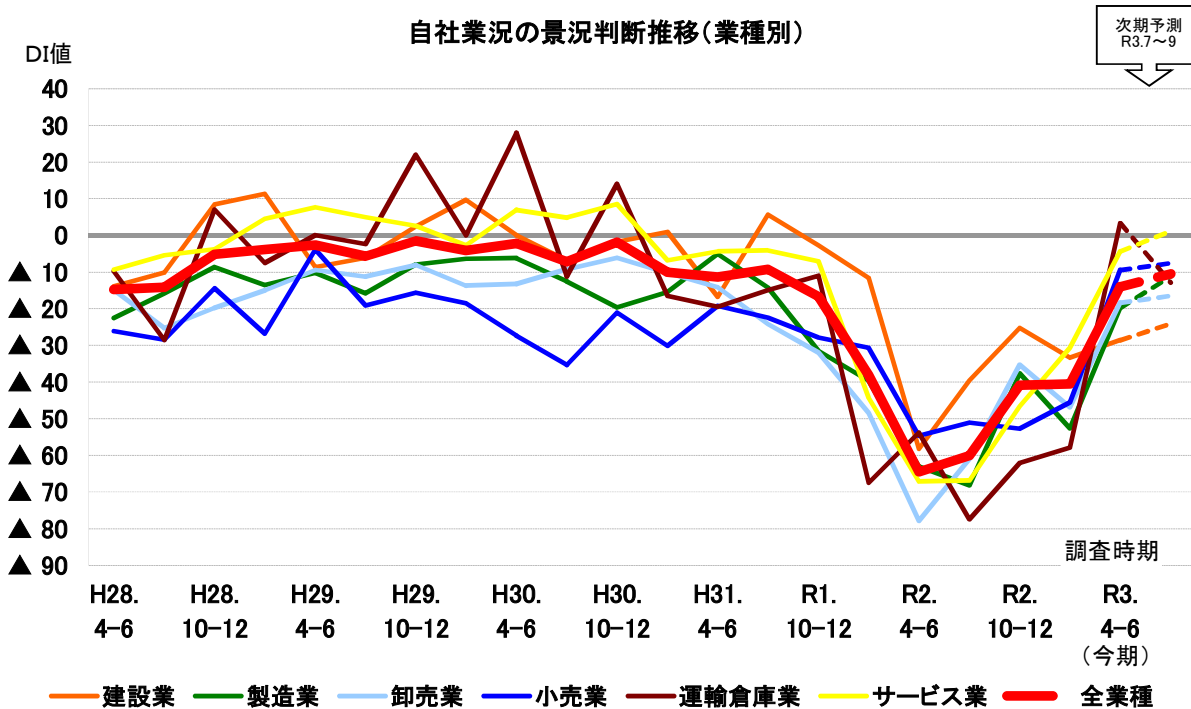
次四半期(令和3年7月～9月)予測については▲10.5となっており、今期比+3.5ポイントとさらに改善する見通し。

《 自社業況の総合判断(前年同期と比較して) 》

(単位 %)

| | 今四半期(R3年4月～6月期)実績 | | | | | | | 次四半期(R3年7月～9月期)予測 | | | | | | |
|--------|-------------------|---------|------|---------|----------|-----|-------|-------------------|--------|------|--------|---------|------|-------|
| | 非常に良くなった | やや良くなった | 横ばい | やや悪くなった | 非常に悪くなった | 未記入 | DI値 | 非常に良くなる | やや良くなる | 横ばい | やや悪くなる | 非常に悪くなる | 未記入 | DI値 |
| 全業種 | 2.7 | 20.4 | 36.3 | 25.5 | 11.6 | 3.6 | ▲14.0 | 1.1 | 17.1 | 38.0 | 22.1 | 6.6 | 15.0 | ▲10.5 |
| 建設業 | 0.0 | 10.7 | 44.6 | 30.4 | 8.9 | 5.4 | ▲28.6 | 0.0 | 11.6 | 32.1 | 27.7 | 8.0 | 20.5 | ▲24.1 |
| 製造業 | 4.9 | 18.5 | 29.6 | 24.7 | 18.5 | 3.7 | ▲19.8 | 4.9 | 16.0 | 33.3 | 22.2 | 9.9 | 13.6 | ▲11.2 |
| 卸売業 | 1.0 | 21.4 | 34.0 | 29.1 | 11.7 | 2.9 | ▲18.4 | 1.0 | 15.5 | 39.8 | 30.1 | 2.9 | 10.7 | ▲16.5 |
| 小売業 | 7.5 | 26.4 | 20.8 | 32.1 | 11.3 | 1.9 | ▲9.5 | 1.9 | 24.5 | 22.6 | 28.3 | 5.7 | 17.0 | ▲7.6 |
| 運輸・倉庫業 | 0.0 | 32.3 | 32.3 | 12.9 | 16.1 | 6.5 | 3.3 | 0.0 | 12.9 | 48.4 | 16.1 | 9.7 | 12.9 | ▲12.9 |
| サービス業 | 3.3 | 22.8 | 40.6 | 21.1 | 9.4 | 2.8 | ▲4.4 | 0.0 | 20.6 | 45.6 | 13.3 | 6.1 | 14.4 | 1.2 |
| 中小企業 | 2.3 | 20.4 | 35.9 | 26.1 | 11.9 | 3.4 | ▲15.3 | 1.1 | 16.6 | 37.8 | 22.1 | 7.0 | 15.3 | ▲11.4 |
| 大企業 | 9.7 | 19.4 | 41.9 | 16.1 | 6.5 | 6.5 | 6.5 | 0.0 | 25.8 | 41.9 | 22.6 | 0.0 | 9.7 | 3.2 |

自社業況の景況判断推移(業種別)



2. 生産額、売上額、完成工事高

《大幅に改善。次期もさらに改善する見通し》

生産額、売上額、完成工事高については、全業種で「増えた」と回答した企業は20.7%（前期比+8.0%）、「減った」と回答した企業は33.4%（前期比+20.6%）、「横ばい」と回答した企業は43.2%（前期比+12.2%）となっており、DI値は▲12.7（前期DI値▲41.3）と、前期比+28.6ポイントと大幅に改善。

業種別にみると、製造業（前期▲58.1→今期▲18.5、前期比+39.6）、卸売業（▲49.0→▲10.7、前期比+38.3）、小売業（▲45.6→▲7.5、前期比+38.1）、サービス業（▲36.2→▲3.3、前期比+32.9）、運輸・倉庫業（▲42.1→▲9.7、前期比+32.4）と6業種中5業種において改善。一方で、建設業（▲28.5→▲28.6、前期比▲0.1）のみわずかに悪化した。

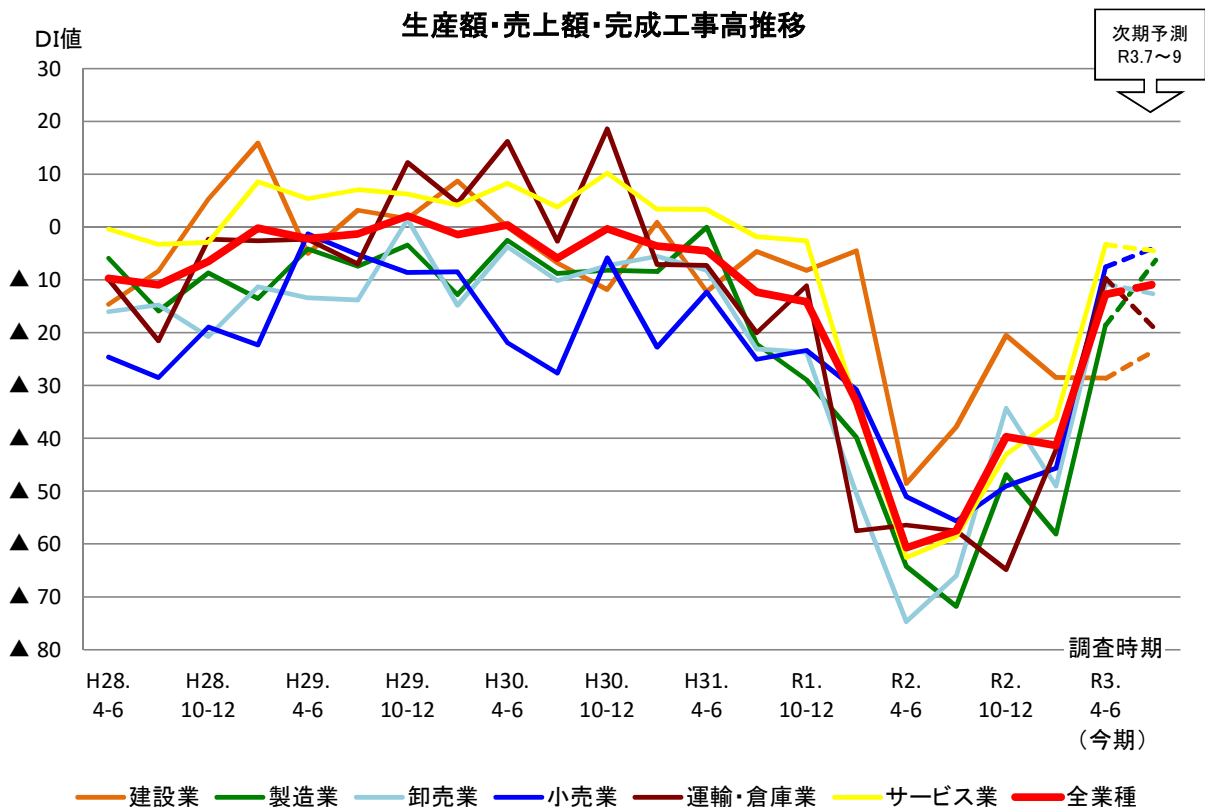
規模別にみると、中小企業（前期▲42.2→今期▲13.7）では前期比+28.5ポイント、大企業（▲26.1→+6.5）では前期比+32.6ポイントと、ともに改善となった。

次四半期（令和3年7月～9月）予測については▲10.7となっており、今期比+2.0ポイントと改善する見通し。

《生産額、売上額、完成工事高（前年同期と比較して）》

（単位 %）

| | 今四半期(R3年4月～6月期)実績 | | | | | | | 次四半期(R3年7月～9月期)予測 | | | | | | |
|--------|-------------------|------|------|------|------|-----|-------|-------------------|------|------|------|------|------|-------|
| | 2ケタ増 | 1ケタ増 | 横ばい | 1ケタ減 | 2ケタ減 | 未記入 | DI値 | 2ケタ増 | 1ケタ増 | 横ばい | 1ケタ減 | 2ケタ減 | 未記入 | DI値 |
| 全業種 | 6.4 | 14.3 | 43.2 | 20.4 | 13.0 | 2.7 | ▲12.7 | 2.3 | 12.9 | 45.2 | 17.7 | 8.2 | 13.8 | ▲10.7 |
| 建設業 | 0.9 | 8.0 | 51.8 | 25.9 | 11.6 | 1.8 | ▲28.6 | 0.9 | 8.0 | 39.3 | 22.3 | 9.8 | 19.6 | ▲23.2 |
| 製造業 | 7.4 | 13.6 | 37.0 | 17.3 | 22.2 | 2.5 | ▲18.5 | 4.9 | 14.8 | 42.0 | 17.3 | 8.6 | 12.3 | ▲6.2 |
| 卸売業 | 6.8 | 15.5 | 41.7 | 20.4 | 12.6 | 2.9 | ▲10.7 | 2.9 | 13.6 | 45.6 | 21.4 | 7.8 | 8.7 | ▲12.7 |
| 小売業 | 15.1 | 17.0 | 24.5 | 28.3 | 11.3 | 3.8 | ▲7.5 | 1.9 | 22.6 | 30.2 | 20.8 | 7.5 | 17.0 | ▲3.8 |
| 運輸・倉庫業 | 3.2 | 22.6 | 38.7 | 19.4 | 16.1 | 0.0 | ▲9.7 | 3.2 | 3.2 | 61.3 | 12.9 | 12.9 | 6.5 | ▲19.4 |
| サービス業 | 7.2 | 15.6 | 47.8 | 16.1 | 10.0 | 3.3 | ▲3.3 | 1.7 | 13.3 | 51.7 | 12.8 | 6.7 | 13.9 | ▲4.5 |
| 中小企業 | 5.7 | 14.2 | 43.7 | 20.6 | 13.0 | 2.8 | ▲13.7 | 2.5 | 12.1 | 44.8 | 17.6 | 8.7 | 14.4 | ▲11.7 |
| 大企業 | 19.4 | 16.1 | 35.5 | 16.1 | 12.9 | 0.0 | 6.5 | 0.0 | 25.8 | 51.6 | 19.4 | 0.0 | 3.2 | 6.4 |



3. 原材料・製（商）品仕入価格

《大幅に上昇。次期はわずかに下落の見通し》

原材料・製（商）品仕入価格については、「上昇」と回答した企業は29.6%（前期比+10.6%）、「下落」と回答した企業は3.2%（前期比▲2.9%）、「横ばい」と回答した企業は55.9%（前期比▲7.1%）となっており、DI値は+26.4（前期DI値+12.9）と前期比+13.5ポイントと大幅に上昇。

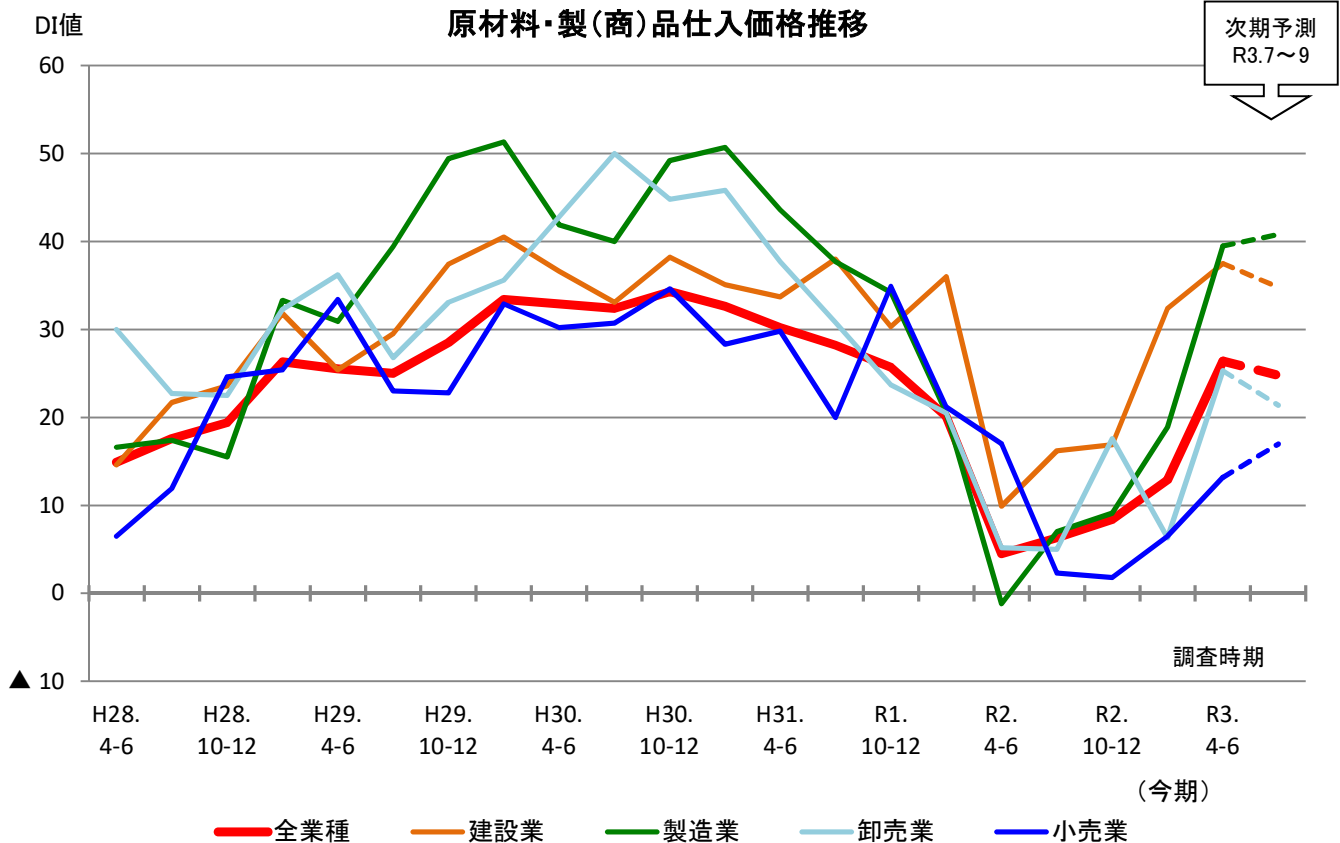
業種別にみると、全業種において上昇。具体的には、運輸・倉庫業（前期▲2.6→今期+32.3、前期比+34.9）、製造業（+18.9→+39.5、前期比+20.6）、卸売業（+6.3→+25.3、前期比+19.0）、サービス業（+7.2→+17.2、前期比+10.0）、小売業（+6.5→+13.2、前期比+6.7）、建設業（+32.4→+37.5、前期比+5.1）と上昇した。

規模別にみると、中小企業（前期+13.8→今期+26.5）では前期比+12.7ポイント、大企業（▲8.7→+25.8）では前期比+34.5ポイントと、ともに上昇した。

次四半期（令和3年7月～9月）予測については+24.8となっており、今期比▲1.6ポイントでわずかに下落の見通し。

《 原材料・製品仕入価格（前年同期と比較して） 》 (単位 %)

| | 今四半期(R3年4月～6月期)実績 | | | | | 次四半期(R3年7月～9月期)予測 | | | | |
|--------|-------------------|------|------|------|------|-------------------|------|-----|------|------|
| | 上昇 | 横ばい | 下落 | 未記入 | DI値 | 上昇 | 横ばい | 下落 | 未記入 | DI値 |
| 全業種 | 29.6 | 55.9 | 3.2 | 11.3 | 26.4 | 26.6 | 50.9 | 1.8 | 20.7 | 24.8 |
| 建設業 | 38.4 | 51.8 | 0.9 | 8.9 | 37.5 | 34.8 | 43.8 | 0.0 | 21.4 | 34.8 |
| 製造業 | 42.0 | 50.6 | 2.5 | 4.9 | 39.5 | 42.0 | 40.7 | 1.2 | 16.0 | 40.8 |
| 卸売業 | 28.2 | 64.1 | 2.9 | 4.9 | 25.3 | 24.3 | 58.3 | 2.9 | 14.6 | 21.4 |
| 小売業 | 24.5 | 58.5 | 11.3 | 5.7 | 13.2 | 24.5 | 49.1 | 7.5 | 18.9 | 17.0 |
| 運輸・倉庫業 | 35.5 | 35.5 | 3.2 | 25.8 | 32.3 | 25.8 | 41.9 | 0.0 | 32.3 | 25.8 |
| サービス業 | 20.0 | 58.9 | 2.8 | 18.3 | 17.2 | 16.7 | 57.8 | 1.1 | 24.4 | 15.6 |
| 中小企業 | 29.7 | 55.6 | 3.2 | 11.5 | 26.5 | 26.1 | 50.5 | 1.9 | 21.6 | 24.2 |
| 大企業 | 29.0 | 61.3 | 3.2 | 6.5 | 25.8 | 35.5 | 58.1 | 0.0 | 6.5 | 35.5 |



4. 受注価格、販売価格

《大幅に上昇、次期はさらに上昇の見通し》

受注価格、販売価格については、「上昇」と回答した企業は8.4%（前期比+4.2%）、「下落」と回答した企業は14.6%（前期比▲5.3%）、「横ばい」と回答した企業は71.6%（前期比+1.1%）となっており、DI値は▲6.2（前期DI値▲15.7）と前期比+9.5ポイント上昇となった。

業種別にみると、運輸・倉庫業（前期▲13.2→今期+6.4、前期比+19.6）、製造業（▲20.2→▲4.9、前期比+15.3）、卸売業（▲14.6→▲5.8、前期比+8.8）、サービス業（▲13.9→▲5.5、前期比+8.4）、小売業（▲17.4→▲9.5、前期比+7.9）、建設業（▲16.7→▲10.8、前期比+5.9）とすべての業種において上昇した。

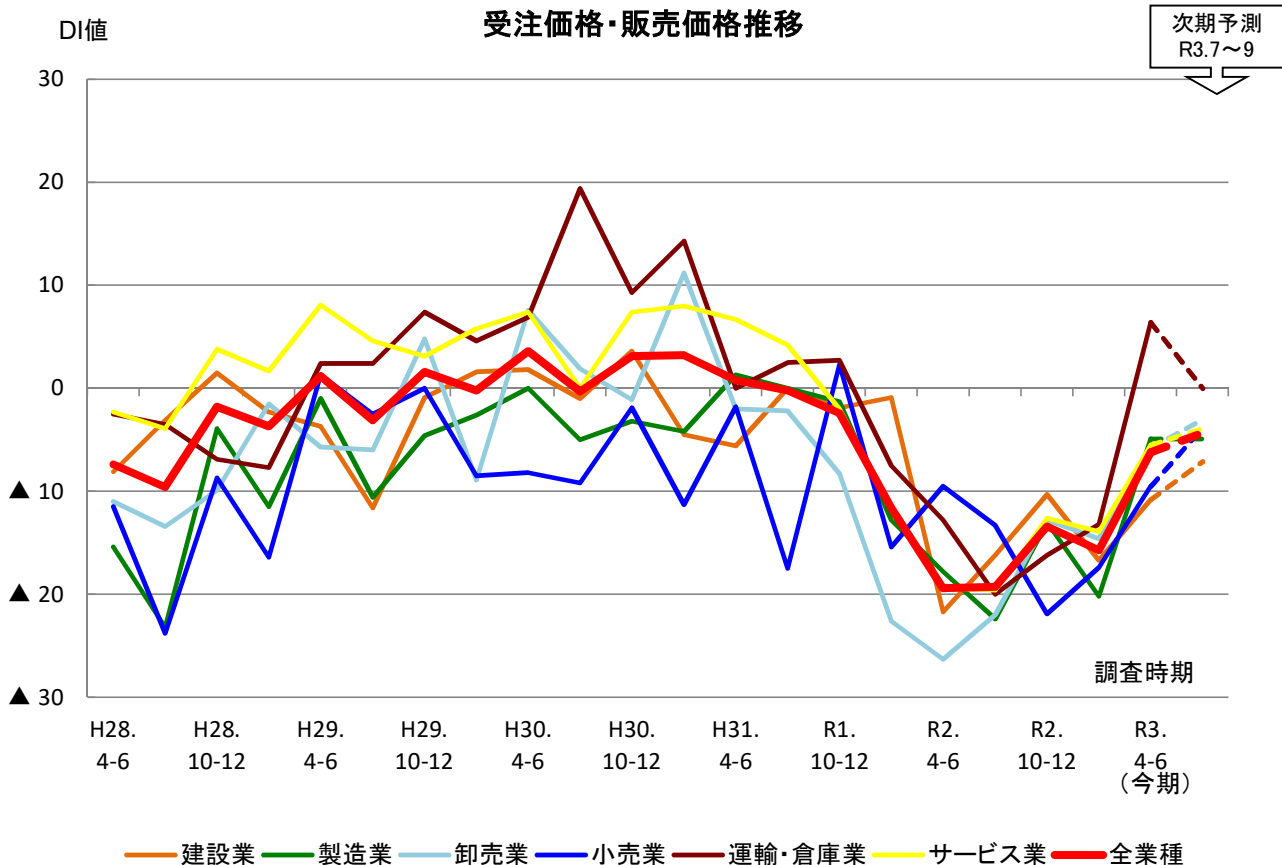
規模別にみると、中小企業（前期▲16.2→今期▲6.2）では前期比+9.3ポイントと上昇し、大企業（▲4.4→+6.5）では前期比+10.9ポイントと大幅に上昇した。

次四半期（令和3年7月～9月）予測については、▲4.3となっており、今期比で+1.9ポイントでさらに上昇する見通し。

《 受注価格、販売価格（前年同月と比較して） 》

（単位 %）

| | 今四半期（R3年4月～6月期）実績 | | | | | 次四半期（R3年7月～9月期）予測 | | | | |
|--------|-------------------|------|------|-----|-------|-------------------|------|------|------|------|
| | 上昇 | 横ばい | 下落 | 未記入 | DI値 | 上昇 | 横ばい | 下落 | 未記入 | DI値 |
| 全業種 | 8.4 | 71.6 | 14.6 | 5.4 | ▲6.2 | 7.7 | 63.8 | 12.0 | 16.6 | ▲4.3 |
| 建設業 | 7.1 | 71.4 | 17.9 | 3.6 | ▲10.8 | 6.3 | 61.6 | 13.4 | 18.8 | ▲7.1 |
| 製造業 | 7.4 | 77.8 | 12.3 | 2.5 | ▲4.9 | 7.4 | 66.7 | 12.3 | 13.6 | ▲4.9 |
| 卸売業 | 10.7 | 68.0 | 16.5 | 4.9 | ▲5.8 | 8.7 | 65.0 | 11.7 | 14.6 | ▲3.0 |
| 小売業 | 11.3 | 64.2 | 20.8 | 3.8 | ▲9.5 | 11.3 | 56.6 | 15.1 | 17.0 | ▲3.8 |
| 運輸・倉庫業 | 12.9 | 71.0 | 6.5 | 9.7 | 6.4 | 6.5 | 67.7 | 6.5 | 19.4 | 0.0 |
| サービス業 | 6.7 | 73.3 | 12.2 | 7.8 | ▲5.5 | 7.2 | 64.4 | 11.1 | 17.2 | ▲3.9 |
| 中小企業 | 7.8 | 72.0 | 14.7 | 5.5 | ▲6.9 | 7.0 | 63.7 | 12.1 | 17.2 | ▲5.1 |
| 大企業 | 19.4 | 64.5 | 12.9 | 3.2 | 6.5 | 19.4 | 64.5 | 9.7 | 6.5 | 9.7 |



5. 製（商）品在庫

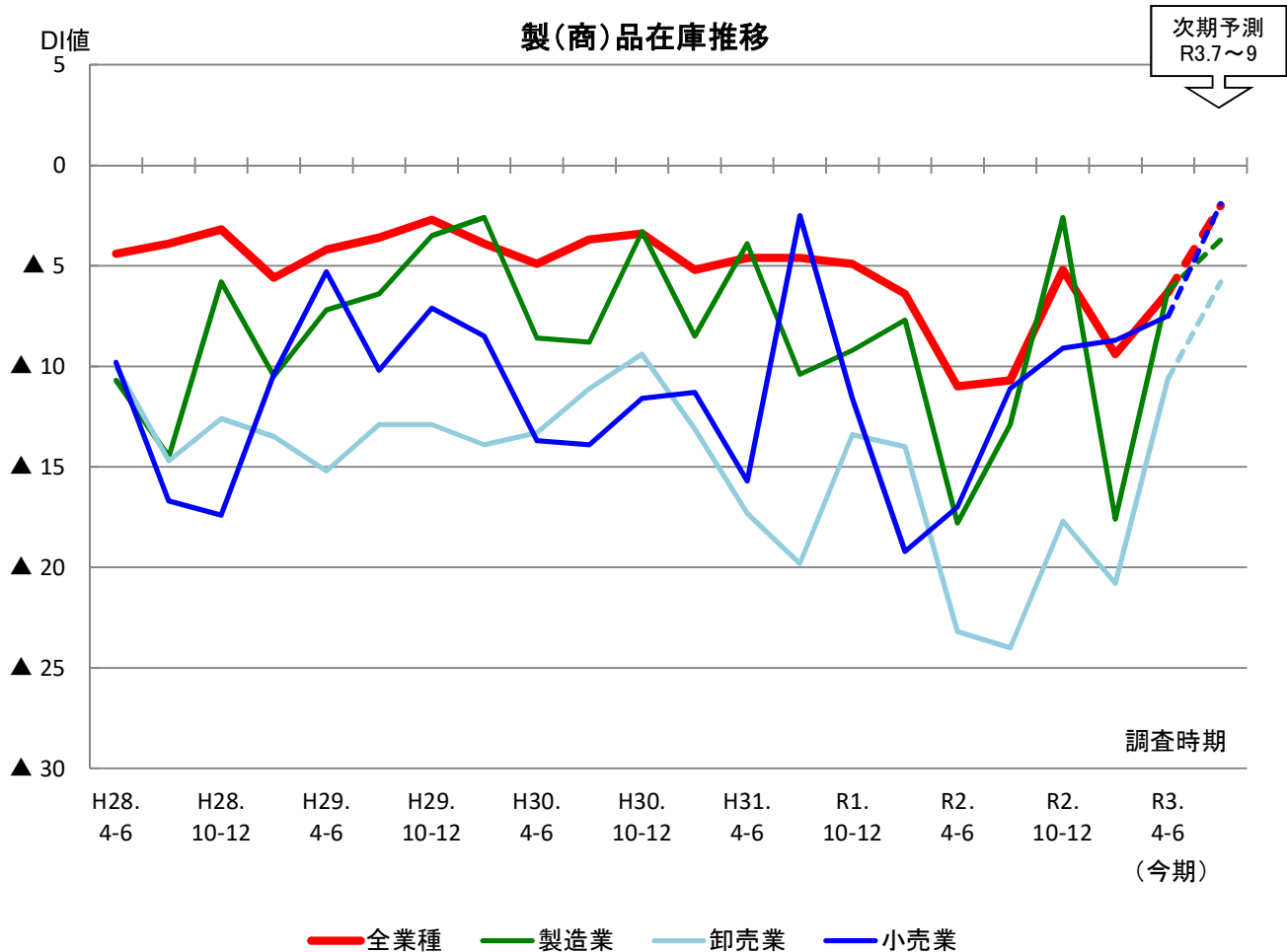
《適正方向へ推移、次期もさらに適正方向へ》

製（商）品在庫については、「適正」と回答した企業は65.5%（前期比+6.7%）、「不足」と回答した企業は3.2%（前期比▲0.4%）、「過剰」と回答した企業は9.5%（前期比▲3.5%）となっており、DI値は▲6.3（前期DI値▲9.4）と前期比+3.1ポイント改善し、適正方向へ推移する結果となった。

次四半期（令和3年7月～9月）予測については、▲2.0となっており、今期比+4.3ポイントで適正方向へ推移する見通し。

《 製（商）品在庫（貴社の適正水準と比較して） 》 (単位 %)

| | 今四半期(R3年4月～6月期)実績 | | | | | 次四半期(R3年7月～9月期)予測 | | | | |
|--------|-------------------|------|------|------|-------|-------------------|------|------|------|------|
| | 不足 | 適正 | 過剰 | 未記入 | DI値 | 不足 | 適正 | 過剰 | 未記入 | DI値 |
| 全業種 | 3.2 | 65.5 | 9.5 | 21.8 | ▲6.3 | 3.9 | 60.5 | 5.9 | 29.6 | ▲2.0 |
| 建設業 | 5.4 | 52.7 | 8.9 | 33.0 | ▲3.5 | 7.1 | 48.2 | 2.7 | 42.0 | 4.4 |
| 製造業 | 3.7 | 77.8 | 9.9 | 8.6 | ▲6.2 | 2.5 | 71.6 | 6.2 | 19.8 | ▲3.7 |
| 卸売業 | 4.9 | 65.0 | 15.5 | 14.6 | ▲10.6 | 4.9 | 65.0 | 10.7 | 19.4 | ▲5.8 |
| 小売業 | 1.9 | 81.1 | 9.4 | 7.5 | ▲7.5 | 3.8 | 73.6 | 5.7 | 17.0 | ▲1.9 |
| 運輸・倉庫業 | 0.0 | 61.3 | 3.2 | 35.5 | ▲3.2 | 0.0 | 58.1 | 3.2 | 38.7 | ▲3.2 |
| サービス業 | 1.7 | 64.4 | 7.2 | 26.7 | ▲5.5 | 2.8 | 57.2 | 5.6 | 34.4 | ▲2.8 |
| 中小企業 | 3.2 | 65.2 | 9.5 | 22.1 | ▲6.3 | 4.0 | 59.7 | 5.9 | 30.4 | ▲1.9 |
| 大企業 | 3.2 | 71.0 | 9.7 | 16.1 | ▲6.5 | 3.2 | 74.2 | 6.5 | 16.1 | ▲3.3 |



6. 営業利益

《大幅に改善も、次期はわずかに悪化の見通し》

営業利益については、「増加」と回答した企業は17.5%（前期比+6.0%）、「減少」と回答した企業は39.1%（前期比▲16.6%）、「横ばい」と回答した企業は41.1%（前期比+9.9%）となっており、DI値は▲21.6（前期DI値▲44.2）で前期比+22.6ポイントと大幅に改善。

業種別にみると、全業種において改善。具体的には、小売業（前期▲47.8→今期▲7.5、前期比+40.3）、運輸・倉庫業（▲52.6→▲16.1、前期比+36.5）、卸売業（▲47.9→▲20.4、前期比+27.5）、製造業（▲52.7→▲28.4、前期比+24.3）、サービス業（▲37.3→▲13.3、前期比+24.0）、建設業（▲41.2→▲39.3、前期比+1.9）と改善した。

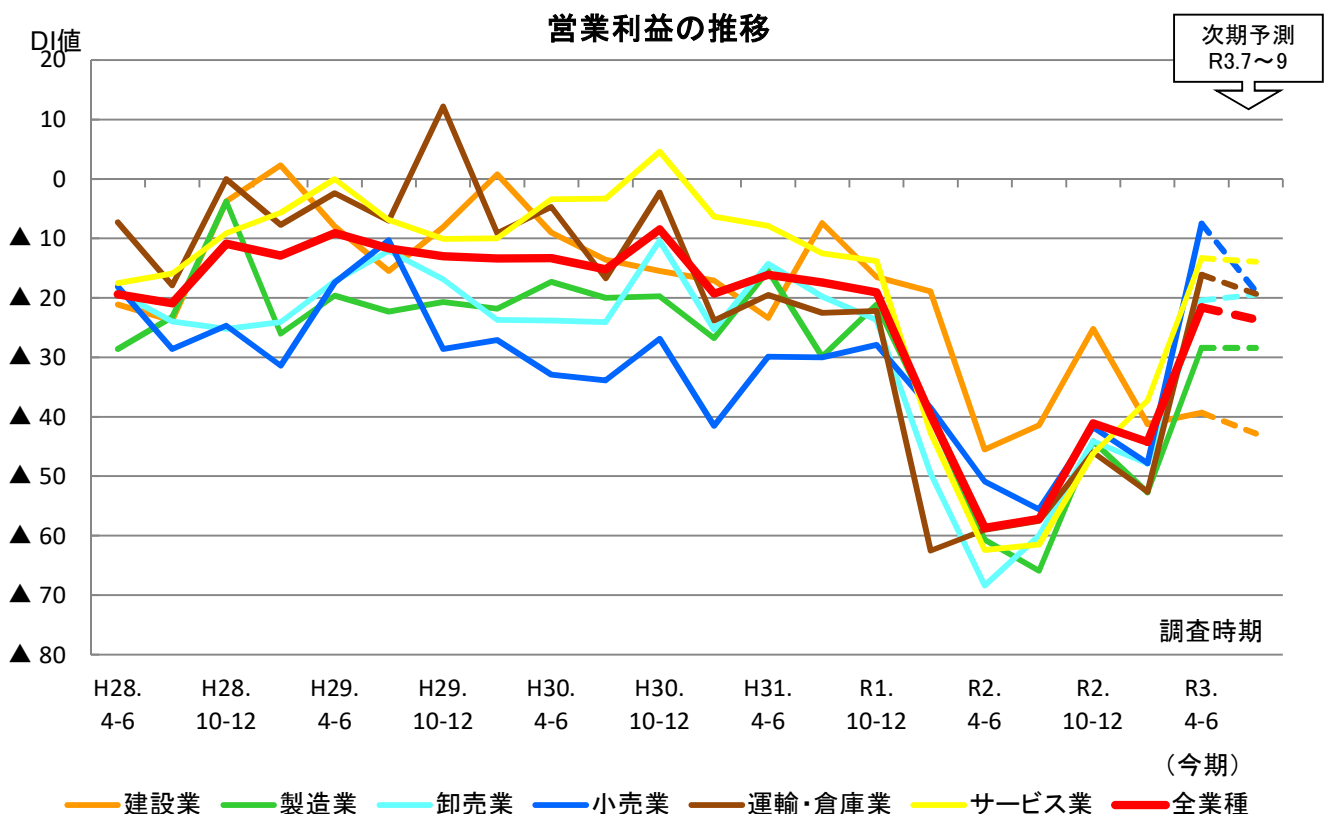
規模別にみると、中小企業（前期▲45.3→今期▲23.1）では前期比+22.2ポイント改善、大企業（▲21.7→+3.3）でも前期比+25.0ポイントと改善した。

次四半期（令和3年7月～9月）予測については、▲23.6となっており、今期比▲2.0ポイントと悪化する見通し。

《 営業利益（前年同期と比較して） 》

（単位 %）

| | 今四半期(R3年4月～6月期)実績 | | | | | 次四半期(R3年7月～9月期)予測 | | | | |
|--------|-------------------|------|------|-----|-------|-------------------|------|------|------|-------|
| | 増加 | 横ばい | 減少 | 未記入 | DI値 | 増加 | 横ばい | 減少 | 未記入 | DI値 |
| 全業種 | 17.5 | 41.1 | 39.1 | 2.3 | ▲21.6 | 9.6 | 44.3 | 33.2 | 12.9 | ▲23.6 |
| 建設業 | 7.1 | 42.0 | 46.4 | 4.5 | ▲39.3 | 3.6 | 33.0 | 46.4 | 17.0 | ▲42.8 |
| 製造業 | 17.3 | 35.8 | 45.7 | 1.2 | ▲28.4 | 9.9 | 39.5 | 38.3 | 12.3 | ▲28.4 |
| 卸売業 | 16.5 | 42.7 | 36.9 | 3.9 | ▲20.4 | 10.7 | 47.6 | 30.1 | 11.7 | ▲19.4 |
| 小売業 | 28.3 | 34.0 | 35.8 | 1.9 | ▲7.5 | 15.1 | 37.7 | 34.0 | 13.2 | ▲18.9 |
| 運輸・倉庫業 | 25.8 | 32.3 | 41.9 | 0.0 | ▲16.1 | 9.7 | 51.6 | 29.0 | 9.7 | ▲19.3 |
| サービス業 | 20.0 | 45.6 | 33.3 | 1.1 | ▲13.3 | 11.1 | 52.2 | 25.0 | 11.7 | ▲13.9 |
| 中小企業 | 16.6 | 41.2 | 39.7 | 2.5 | ▲23.1 | 9.1 | 43.7 | 34.0 | 13.2 | ▲24.9 |
| 大企業 | 32.3 | 38.7 | 29.0 | 0.0 | 3.3 | 19.4 | 54.8 | 19.4 | 6.5 | 0.0 |



7. 資金繰り

《わずかに改善。次期は悪化する見通し》

資金繰りについては、「楽である」と回答した企業は10.5%（前期比+0.5%）、「苦しい」と回答した企業は19.1%（前期比▲0.6%）、「不変」と回答した企業は68.8%（前期比+0.4%）となっており、DI値は▲8.6（前期DI値▲9.7）と前期比+1.1ポイントとわずかに改善した。

業種別にみると、運輸・倉庫業（前期▲23.7→今期▲16.1、前期比+7.6）、サービス業（▲12.7→▲7.2、前期比+5.5）、卸売業（▲9.3→▲4.9、前期比+4.4）においては改善。一方、建設業（+3.0→▲6.3、前期比▲9.3）、製造業（▲14.8→▲16.0、前期比▲1.2）、小売業（▲8.7→▲9.5、前期比▲0.8）では悪化した。

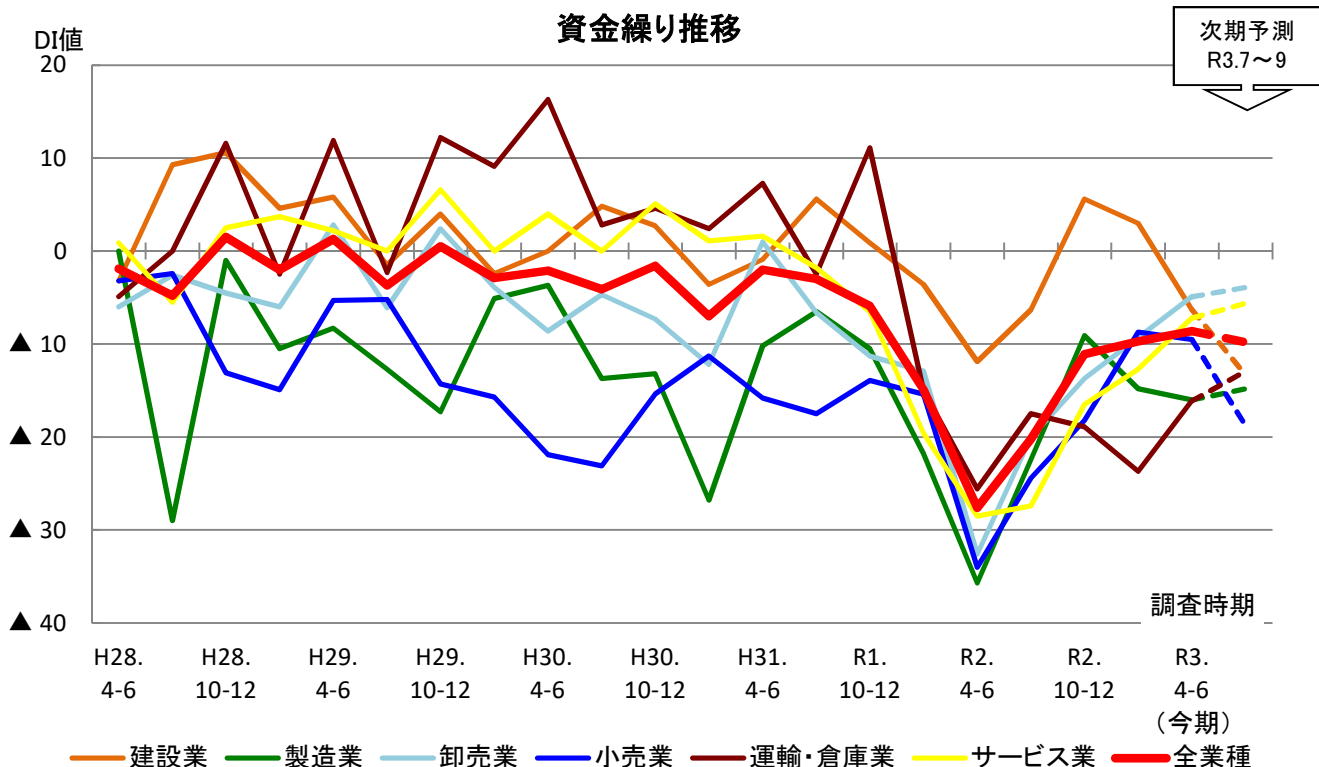
規模別にみると、中小企業（前期▲10.4→今期▲9.1）は前期比+1.3ポイントとわずかに改善、大企業（+4.3→0.0）では前期比▲4.3ポイントと悪化した。

次四半期（令和3年7月～9月）予測については、▲9.8となっており、今期比で▲1.2ポイントと悪化の見通し。

《 資金繰り(前年同期と比較して) 》

(単位 %)

| | 今四半期(R3年4月～6月期)実績 | | | | | 次四半期(R3年7月～9月期)予測 | | | | |
|--------|-------------------|------|------|-----|-------|-------------------|------|-------|------|-------|
| | 楽である | 不変 | 苦しい | 未記入 | DI値 | 楽になる | 不変 | 苦しくなる | 未記入 | DI値 |
| 全業種 | 10.5 | 68.8 | 19.1 | 1.6 | ▲8.6 | 7.5 | 62.3 | 17.3 | 12.9 | ▲9.8 |
| 建設業 | 11.6 | 68.8 | 17.9 | 1.8 | ▲6.3 | 6.3 | 57.1 | 19.6 | 17.0 | ▲13.3 |
| 製造業 | 9.9 | 61.7 | 25.9 | 2.5 | ▲16.0 | 3.7 | 64.2 | 18.5 | 13.6 | ▲14.8 |
| 卸売業 | 8.7 | 74.8 | 13.6 | 2.9 | ▲4.9 | 5.8 | 72.8 | 9.7 | 11.7 | ▲3.9 |
| 小売業 | 9.4 | 69.8 | 18.9 | 1.9 | ▲9.5 | 5.7 | 56.6 | 24.5 | 13.2 | ▲18.8 |
| 運輸・倉庫業 | 9.7 | 64.5 | 25.8 | 0.0 | ▲16.1 | 9.7 | 58.1 | 22.6 | 9.7 | ▲12.9 |
| サービス業 | 11.7 | 68.9 | 18.9 | 0.6 | ▲7.2 | 11.1 | 61.1 | 16.7 | 11.1 | ▲5.6 |
| 中小企業 | 10.4 | 68.4 | 19.5 | 1.7 | ▲9.1 | 7.4 | 61.8 | 17.4 | 13.4 | ▲10.0 |
| 大企業 | 12.9 | 74.2 | 12.9 | 0.0 | 0.0 | 9.7 | 71.0 | 16.1 | 3.2 | ▲6.4 |



8. 当面の経営上の問題点

当面の経営上の問題点として最も多かったのは、「受注、需要の増加又は減少」47.9%（前期比+3.8%）であり、次いで、「営業利益の低下」32.9%（前期比+6.9%）、「人材難、求人難、定着化の悪化」32.3%（前期比+3.3%）、「経費の増加」21.3%（前期比▲2.3%）、「天候などの自然条件」17.3%（前期比+2.0%）となった。

業種別にみると、全ての業種で「受注、需要の増加又は減少」が最も多かった。製造業、卸売業、小売業、運輸・倉庫業においては「営業利益の低下」が次いで多く、一方、建設業、サービス業においては「人材難、求人難、定着化の悪化」が次いで多かった。

規模別にみると、中小企業、大企業ともに「受注、需要の増加又は減少」が多かった。（中小企業：48.2%、大企業：41.9%）

《 当面の経営上の問題点（複数回答可） 》

（単位 %）

| 問題点 | 1 | 2 | 3 | 4 | 5 | 6 | 7 | 8 | 9 | 10 | 11 | 12 | 13 |
|--------|-----------|--------------|-------------|--------|-------|----------|----------|----------|-----------|------|----------|----------|------------|
| | 天候などの自然条件 | 受注、需要の増加又は減少 | 出店、業者、大型店の進 | 官公需の停滞 | 輸出の不振 | 少元（直）請の減 | 低下業率、稼働率 | 難原材料高、入手 | の出荷下、納品価格 | 過剰在庫 | 嫁販売価格への転 | 増難販代金の回収 | 化売、掛手形化の長期 |
| 全業種 | 17.3 | 47.9 | 7.0 | 9.8 | 2.1 | 5.2 | 8.8 | 17.0 | 3.9 | 3.8 | 10.7 | 2.3 | 2.1 |
| 建設業 | 14.3 | 54.5 | 4.5 | 17.9 | 0.0 | 13.4 | 8.0 | 18.8 | 0.9 | 1.8 | 7.1 | 1.8 | 2.7 |
| 製造業 | 11.1 | 51.9 | 6.2 | 9.9 | 2.5 | 0.0 | 12.3 | 29.6 | 3.7 | 2.5 | 11.1 | 3.7 | 3.7 |
| 卸売業 | 21.4 | 46.6 | 7.8 | 6.8 | 3.9 | 1.9 | 3.9 | 14.6 | 6.8 | 6.8 | 12.6 | 0.0 | 1.0 |
| 小売業 | 34.0 | 47.2 | 13.2 | 7.5 | 1.9 | 1.9 | 3.8 | 18.9 | 7.5 | 3.8 | 9.4 | 7.5 | 5.7 |
| 運輸・倉庫業 | 19.4 | 38.7 | 3.2 | 6.5 | 6.5 | 6.5 | 16.1 | 16.1 | 0.0 | 6.5 | 16.1 | 0.0 | 3.2 |
| サービス業 | 14.4 | 44.4 | 7.2 | 7.8 | 1.7 | 5.0 | 10.6 | 11.1 | 3.9 | 3.3 | 11.1 | 2.2 | 0.6 |
| 中小企業 | 16.4 | 48.2 | 6.8 | 9.5 | 2.3 | 5.3 | 8.9 | 16.6 | 4.0 | 3.8 | 10.6 | 2.5 | 2.3 |
| 大企業 | 32.3 | 41.9 | 9.7 | 16.1 | 0.0 | 3.2 | 6.5 | 22.6 | 3.2 | 3.2 | 12.9 | 0.0 | 0.0 |

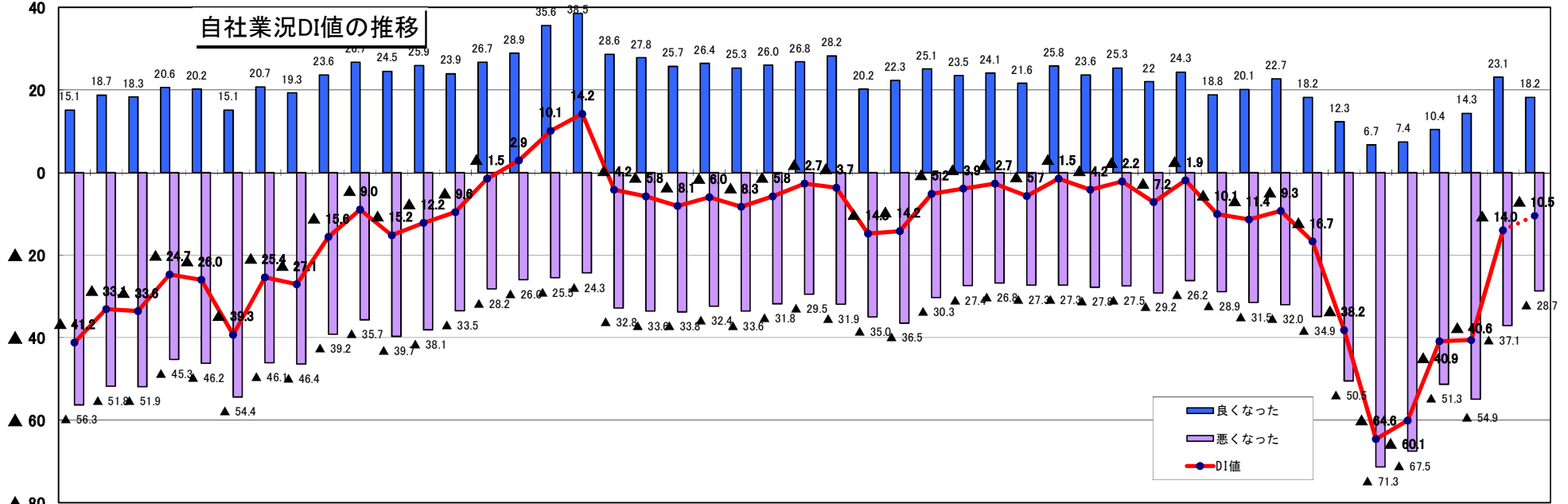
5位 1位

| 問題点 | 14 | 15 | 16 | 17 | 18 | 19 | 20 | 21 | 22 | 23 | 24 | 25 | 26 |
|--------|-------|---------|----------|----------|-----------|------------|-----------|-----------|----------|-------|---------|----------|-----|
| | 経費の増加 | 営業利益の低下 | 不隘店、駐車の狭 | 店舖の老朽化、近 | 代剩店舖、設備、過 | 上家が賃り、地代の値 | 化難人材定着化の悪 | 費人増手過剰、人件 | 対労務管理、組合 | 資金借入難 | 金利負担の増加 | 難情報不足、入手 | その他 |
| 全業種 | 21.3 | 32.9 | 2.7 | 7.5 | 1.6 | 32.3 | 8.9 | 3.9 | 4.5 | 2.9 | 2.9 | 8.0 | 4.6 |
| 建設業 | 26.8 | 31.3 | 4.5 | 5.4 | 0.9 | 42.9 | 12.5 | 3.6 | 3.6 | 1.8 | 5.4 | 6.3 | 4.5 |
| 製造業 | 21.0 | 32.1 | 3.7 | 7.4 | 2.5 | 28.4 | 9.9 | 6.2 | 7.4 | 3.7 | 2.5 | 11.1 | 1.2 |
| 卸売業 | 20.4 | 30.1 | 2.9 | 5.8 | 1.0 | 23.3 | 7.8 | 1.9 | 2.9 | 4.9 | 2.9 | 7.8 | 7.8 |
| 小売業 | 24.5 | 39.6 | 1.9 | 5.7 | 3.8 | 20.8 | 7.5 | 1.9 | 5.7 | 3.8 | 0.0 | 9.4 | 7.5 |
| 運輸・倉庫業 | 25.8 | 35.5 | 0.0 | 6.5 | 0.0 | 25.8 | 6.5 | 9.7 | 3.2 | 3.2 | 3.2 | 6.5 | 3.2 |
| サービス業 | 16.7 | 33.3 | 1.7 | 10.6 | 1.7 | 37.2 | 7.8 | 3.9 | 4.4 | 1.7 | 2.2 | 7.8 | 3.9 |
| 中小企業 | 21.4 | 32.7 | 2.6 | 7.6 | 1.5 | 31.9 | 8.3 | 3.8 | 4.5 | 3.0 | 3.0 | 8.3 | 4.5 |
| 大企業 | 19.4 | 35.5 | 3.2 | 6.5 | 3.2 | 38.7 | 19.4 | 6.5 | 3.2 | 0.0 | 0.0 | 3.2 | 6.5 |

4位 2位

3位

自社業況の景況判断推移(「良くなった」「悪くなった」別、時代背景参考)



- H22①③ トヨタ大規模リコール問題、民主党政権で第2次補正予算・初の年度予算成立
- H22④⑥ こども手当で支給、改正貸金業法施行
- H22⑦⑨ 民主党代表選・菅首相再任、急激な円高による日銀の為替介入、エコカー購入補助金終了
- H22⑩⑫ 福岡市長選・高島新市長誕生、家電エコポイント制度改正
- H23①③ 東日本大震災発生、九州新幹線全線開業・新博多駅ビルオープン
- H23④⑥ 東日本大震災の復興費を盛り込んだ第1次補正予算成立
- H23⑦⑨ 野田内閣発足
- H23⑩⑫ グリーンアジア国際戦略総合特区指定決定
- H24①③ 東日本大震災被災地再生に向け、復興庁業務開始
- H24②④⑥ 消費税法改正案が衆議院本会議で可決
- H24⑦⑨ 再生可能エネルギーの固定価格買取制度スタート
- H24⑩⑫ 第46回衆議院議員総選挙で自民党政権復帰・第2次安倍内閣発足
- H25①③ 黒田総裁が率いる日銀新体制発足
- H25②④⑥ 日銀が大規模な金融緩和策を決定
- H25③⑤⑦⑨ 2020年夏季オリンピック・パラリンピック東京開催決定
- H25④⑥ 豪華寝台列車「なつ星in九州」の運行開始
- H25⑤⑦⑨ 福岡市が国家戦略特区に指定
- H25⑥⑧ 4月消費税率引上げ(5%→8%)
- H25⑦⑨ 第2次安倍改進黨内閣発足
- H26①③ 石破大臣から知事に対し、27年度中の「地方版総合戦略」策定を要請
- H26②④⑥ 第47回衆議院選で与党の自民・公明両党は325議席を獲得し、定数の3分の2(317)を上回る
- H26③⑤⑦⑨ 日経平均二万円回復→18歳選挙権改正公職選挙法が成立
- H26④⑥ 川内原子力発電所1号機再稼働
- H26⑤⑦⑨ TTP大筋合意、マイナンバー制度の施行
- H26⑥⑧ マイナス金利政策実施、民進党発足、北海道新幹線開業
- H26⑦⑨ 熊本地震発生、KITE博多、JRJPビルオープン イギリス国民投票EU離脱へ
- H26⑧⑩⑫ リオデジャネイロ オリンピック・パラリンピック開催
- H26⑨⑫ 博多駅前道路陥没事故、アメリカ大統領選共和党トランプ氏当確
- H27①③ アメリカ、トランプ大統領就任、TTP協議からの正式離脱表明
- H27②④⑥ 改正組織犯罪処罰法可決
- H27③⑤⑦⑨ 九州北部豪雨 宗像・沖ノ島と関連連産群が世界遺産登録
- H27④⑥ 南北首脳会談、米朝首脳会談「骨太の方針(2018)」閣議決定
- H27⑤⑦⑨ TPP11署名、米国が鉄鋼・アルミニウムの輸入制限次期調査
- H27⑥⑧ 衆議院議員選挙で自民党勝利、第4次安倍内閣発足
- H27⑦⑨ 西日本豪雨、米中貿易戦争、自由民主党総裁選
- H27⑧⑩⑫ 第4次安倍内閣発足、米中貿易摩擦
- H27⑨⑫ 国際観光旅客税導入、日本・EU経済連携協定発効
- H28①③ 令和元年8月九州北部豪雨、ラグビーワールドカップ2019日本大会開幕
- H28②④⑥ 新元号「令和」発表、大型連休(10連休)、G20サミット
- H28③⑤⑦⑨ 新型コロナウイルス緊急事態宣言の発令、外出自粛・営業自粛
- H28④⑥ 新型コロナウイルス感染症の拡大
- H28⑤⑦⑨ 10月消費税率引上げ(8%→10%)
- H28⑥⑧ 新型コロナウイルス緊急事態宣言の発令、外出自粛・営業自粛
- H28⑦⑨ Gotoトラベル開始、管内閣発足、令和2年7月豪雨
- H28⑧⑩⑫ Gotoトラベル全国一斉停止
- H28⑨⑫ 新型コロナウイルス緊急事態宣言の発令、外出自粛・営業自粛(3回目)
- H29①③ 次期調査