

地場企業の経営動向調査

(平成30年度第3四半期)

平成31年1月23日

 福岡商工会議所

総合企画部 企画広報グループ

TEL 092-441-1112

調査目的

福岡市内地場企業（一部福岡市近郊を含む）の景況及び経営動向を把握すると同時に、これらの情報を企業へ提供し、企業経営の参考に資するものである。

調査対象

当所会員企業を対象とし2,000社を任意抽出したもので、対象企業の内訳は中小企業1,906社（構成比率95.3%）、大企業94社（構成比率4.7%）により構成されている。

回答した企業数は538社、回答率26.9%となっており、回答企業の内訳は、中小企業509社（構成比率94.6%）、大企業29社（5.4%）となっている。

調査要領

四半期毎にアンケートを実施し、今回ファクスを利用した。

内容は前年同期比の回答を求めるもので、今回は平成30年10～12月期の実績、及び平成31年1～3月期の予想について、平成30年12月時点で調査した。

調査内容

※DI値を集計（DI=「良いとする回答割合」－「悪いとする回答割合」）

DI・・・Diffusion Index（景気動向指数）の略

《 景気・経営動向調査 》

1. 自社・業界の景況
2. 生産額、売上額、完成工事高
3. 原材料・製（商）品仕入価格
4. 受注価格、販売価格
5. 製（商）品在庫
6. 営業利益
7. 資金繰り
8. 当面の経営上の問題点

調査対象企業数及び回収結果

| 規模別 | 対象数 | 回答数 | 回答率 | 回答結果 構成比 |
|------|-------|-----|-------|-------------|
| 全業種 | 2,000 | 538 | 26.9% | |
| 中小企業 | 1,906 | 509 | 26.7% | 94.6% |
| 大企業 | 94 | 29 | 30.9% | 5.4% |

| 業種別 | 対象数 | 回答数 | 回答率 | 回答結果 構成比 |
|---------------|------------|------------|--------------|--------------|
| 全業種 | 2,000 | 538 | 26.9% | |
| 建設業 | 346 | 110 | 31.8% | 20.4% |
| 土木建設業 | 141 | 41 | 29.1% | 7.6% |
| 建設付帯工事業 | 82 | 25 | 30.5% | 4.6% |
| 電気・管工事業 | 123 | 44 | 35.8% | 8.2% |
| 製造業 | 237 | 61 | 25.7% | 11.3% |
| 食料品製造業 | 75 | 14 | 18.7% | 2.6% |
| 繊維製品製造業 | 10 | 1 | 10.0% | 0.2% |
| 建材・木・紙製品製造業 | 10 | 2 | 20.0% | 0.4% |
| 印刷・製本業 | 45 | 13 | 28.9% | 2.4% |
| 窯業・土木製品製造業 | 9 | 2 | 22.2% | 0.4% |
| 金属製品製造業 | 21 | 8 | 38.1% | 1.5% |
| 一般機械器具製造業 | 22 | 8 | 36.4% | 1.5% |
| 電気機械器具製造業 | 21 | 6 | 28.6% | 1.1% |
| その他製造業 | 24 | 7 | 29.2% | 1.3% |
| 卸売業 | 306 | 96 | 31.4% | 17.8% |
| 食料品卸売業 | 82 | 16 | 19.5% | 3.0% |
| 繊維製品卸売業 | 26 | 7 | 26.9% | 1.3% |
| 建材・住宅機器卸売業 | 41 | 19 | 46.3% | 3.5% |
| 金属・鋼材卸売業 | 5 | 2 | 40.0% | 0.4% |
| 一般機械器具卸売業 | 54 | 14 | 25.9% | 2.6% |
| 電気機械製品卸売業 | 8 | 3 | 37.5% | 0.6% |
| 石油・化学製品卸売業 | 11 | 6 | 54.5% | 5.5% |
| その他卸売業 | 79 | 29 | 36.7% | 5.4% |
| 小売業 | 224 | 52 | 23.2% | 9.7% |
| 食料品小売業 | 57 | 7 | 12.3% | 1.3% |
| 衣料品・身の回り品小売業 | 33 | 7 | 21.2% | 1.3% |
| 石油・化学製品小売業 | 11 | 6 | 54.5% | 1.1% |
| 車両運搬具小売業 | 15 | 2 | 13.3% | 0.4% |
| 家電・厨房器具小売業 | 21 | 6 | 28.6% | 1.1% |
| 量販店 | 3 | 1 | 33.3% | 0.2% |
| その他小売業 | 84 | 23 | 27.4% | 4.3% |
| 運輸・倉庫業 | 115 | 43 | 37.4% | 8.0% |
| 旅客運送業 | 38 | 10 | 26.3% | 1.9% |
| 貨物運送・倉庫業 | 77 | 33 | 42.9% | 6.1% |
| サービス業 | 772 | 176 | 22.8% | 32.7% |
| 情報処理サービス業 | 111 | 30 | 27.0% | 5.6% |
| その他事務所サービス業 | 365 | 85 | 23.3% | 15.8% |
| ホテル・旅館・飲食業 | 104 | 19 | 18.3% | 3.5% |
| その他の個人サービス業 | 192 | 42 | 21.9% | 7.8% |

1. 自社・業界の景況

《景気は3ヶ月ぶりの改善。先行きは悪化する見通し》

今四半期（H30年10～12月）の地場企業の景況状況としては、全業種平均で「良くなった」と回答した企業割合は24.3%（前期比+2.3ポイント）、「悪くなった」と回答した企業割合は26.2%（前期比▲3.0ポイント）、「横ばい」と回答した企業割合は44.1%（前期比+0.4ポイント）となった。景況判断指数DI値は▲1.9（前期DI値▲7.2）となり、前期比で+5.3ポイントと改善した。

業種別にみると、運輸・倉庫業（前期▲11.2→今期+14.0）、小売業（▲35.4→▲21.1）、建設業（▲6.9→▲1.8）、サービス業（+4.8→+8.5）、卸売業（▲9.3→▲6.2）で改善となったが、製造業（▲12.6→▲19.7）では悪化となった。

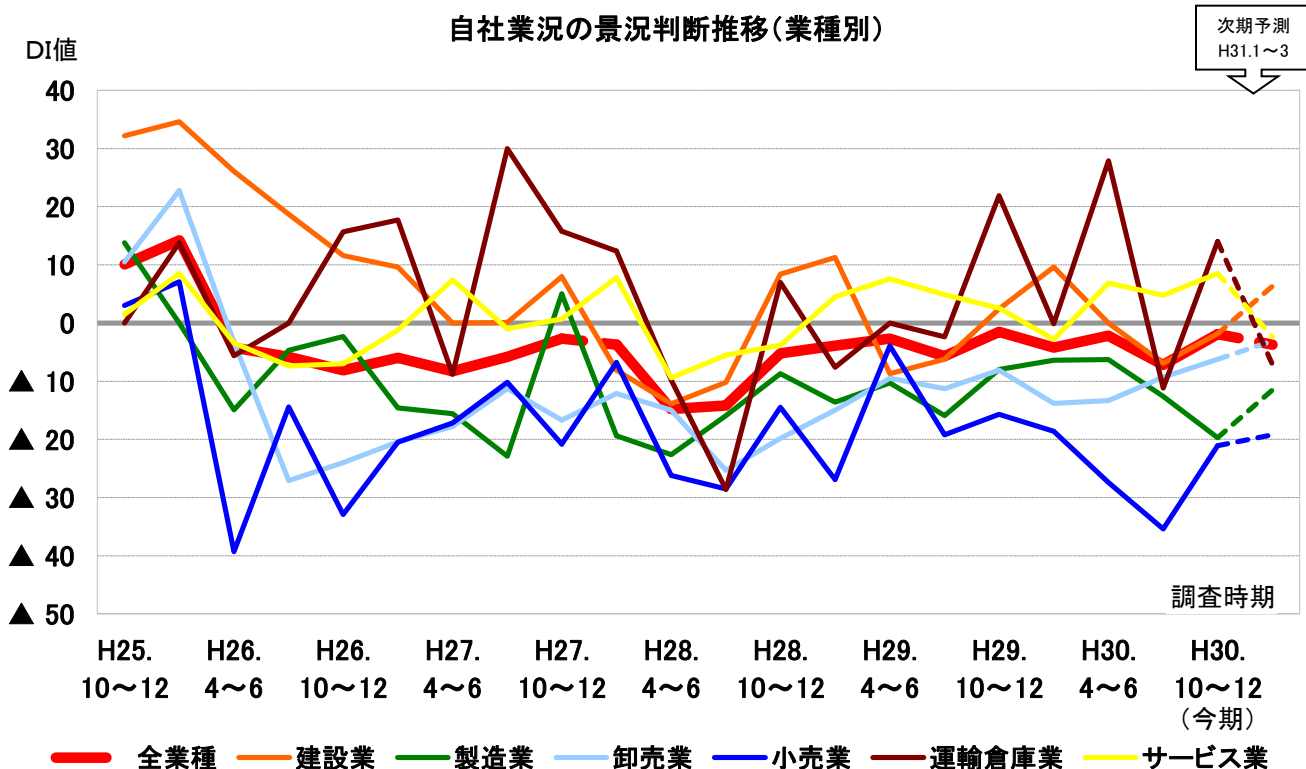
規模別にみると、中小企業・大企業とも改善し、特に大企業は±0.0（前期比+11.4ポイント）と大幅な改善となった。（中小企業DI値▲1.9（前期比+5.1ポイント））

次期四半期（平成31年1月～3月）予測については、▲3.7となっており、今期比▲1.8ポイントで、悪化の見通しとなる。

《 自社業況の総合判断(前年同期と比較して) 》

(単位 %)

| | 今四半期(30年10～12月期)実績 | | | | | | | 次四半期(31年1～3月期)予測 | | | | | | |
|--------|--------------------|---------|------|---------|----------|------|-------|------------------|--------|------|--------|---------|------|-------|
| | 非常に良くなった | やや良くなった | 横ばい | やや悪くなった | 非常に悪くなった | 未記入 | DI値 | 非常に良くなる | やや良くなる | 横ばい | やや悪くなる | 非常に悪くなる | 未記入 | DI値 |
| 全業種 | 2.4 | 21.9 | 44.1 | 22.9 | 3.3 | 5.4 | ▲1.9 | 1.5 | 17.5 | 42.4 | 20.3 | 2.4 | 16.0 | ▲3.7 |
| 建設業 | 0.0 | 20.9 | 52.7 | 21.8 | 0.9 | 3.6 | ▲1.8 | 0.0 | 23.6 | 43.6 | 17.3 | 0.0 | 15.5 | 6.3 |
| 製造業 | 1.6 | 19.7 | 31.1 | 34.4 | 6.6 | 6.6 | ▲19.7 | 1.6 | 14.8 | 39.3 | 24.6 | 3.3 | 16.4 | ▲11.5 |
| 卸売業 | 2.1 | 20.8 | 37.5 | 26.0 | 3.1 | 10.4 | ▲6.2 | 0.0 | 18.8 | 40.6 | 18.8 | 3.1 | 18.8 | ▲3.1 |
| 小売業 | 1.9 | 15.4 | 40.4 | 28.8 | 9.6 | 3.8 | ▲21.1 | 1.9 | 17.3 | 26.9 | 34.6 | 3.8 | 15.4 | ▲19.2 |
| 運輸・倉庫業 | 4.7 | 27.9 | 48.8 | 16.3 | 2.3 | 0.0 | 14.0 | 2.3 | 9.3 | 62.8 | 14.0 | 4.7 | 7.0 | ▲7.1 |
| サービス業 | 4.0 | 24.4 | 46.6 | 17.6 | 2.3 | 5.1 | 8.5 | 2.8 | 15.9 | 43.2 | 18.8 | 2.3 | 17.0 | ▲2.4 |
| 中小企業 | 2.2 | 22.2 | 44.0 | 23.0 | 3.3 | 5.3 | ▲1.9 | 1.2 | 17.7 | 42.4 | 20.0 | 2.4 | 16.3 | ▲3.5 |
| 大企業 | 6.9 | 17.2 | 44.8 | 20.7 | 3.4 | 6.9 | 0.0 | 6.9 | 13.8 | 41.4 | 24.1 | 3.4 | 10.3 | ▲6.8 |



2. 生産額、売上額、完成工事高

《足元では改善したが、ほぼ横ばいの動き》

生産額、売上額、完成工事高については、全業種では「増えた」と回答した企業は22.3%（前期比+2.3ポイント）、「減った」と回答した企業は22.6%（前期比▲3.3ポイント）、「横ばい」と回答した企業は52.4%（前期比+1.9ポイント）となっており、DI値は▲0.3（前期DI値▲5.9）と、前期比+5.6ポイントの改善となった。

業種別にみると、小売業（前期▲27.6→今期▲5.8）、運輸・倉庫業（▲2.7→+18.6）、サービス業（+3.8→+10.2）、卸売業（▲10.1→▲7.3）、製造業（▲8.8→▲8.2）で改善となったが、建設業（▲6.8→▲11.8）で悪化となった。

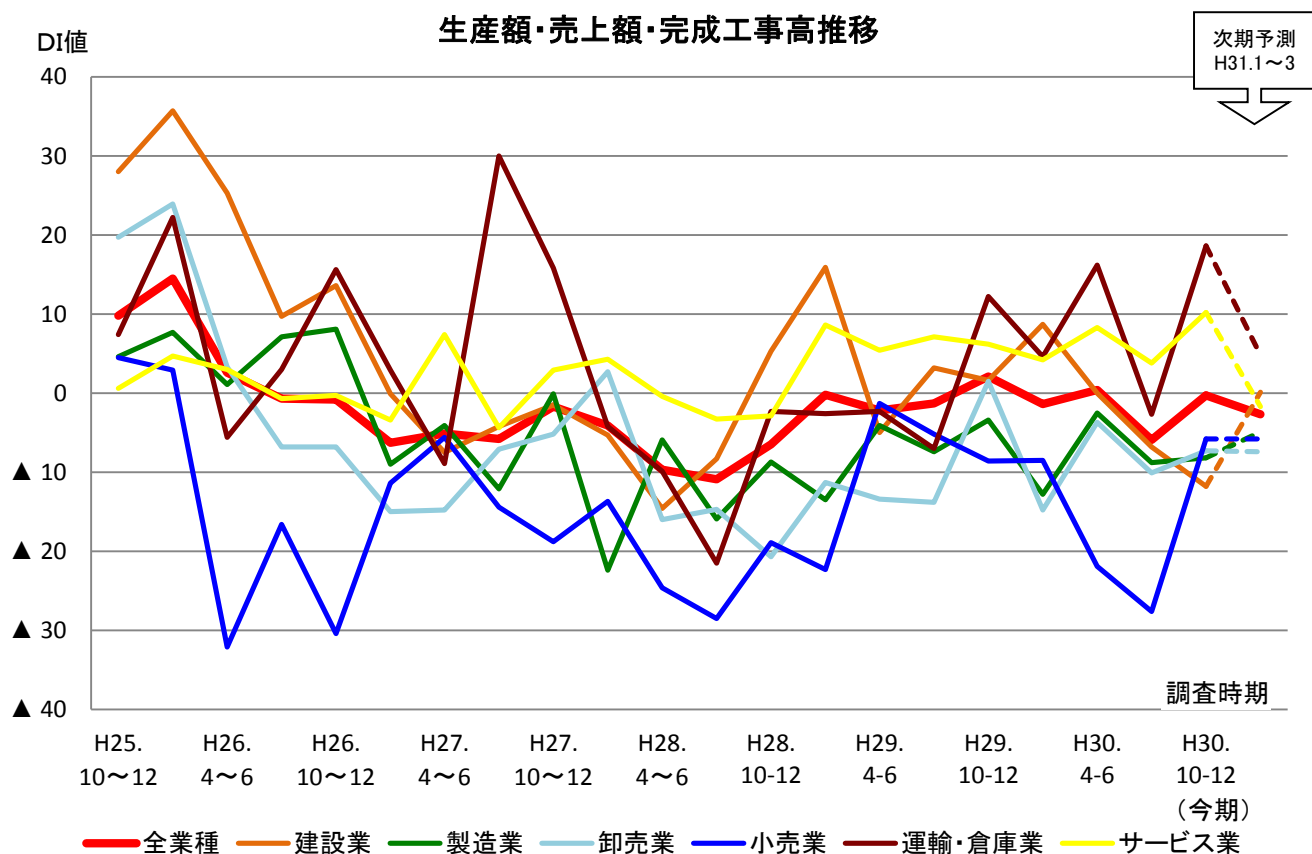
規模別にみると、中小企業では▲0.4（前期比+6.0ポイント）と改善し、大企業では±0.0（前期比±0.0ポイント）と横ばいとなった。

次四半期（平成31年1月～3月）予測については▲2.7となっており、悪化の見通しとなる。

《生産額、売上額、完成工事高（前年同期と比較して）》

（単位 %）

| | 今四半期(30年10~12月期)実績 | | | | | | | 次四半期(31年1~3月期)予測 | | | | | | |
|--------|--------------------|------|------|------|------|-----|-------|------------------|------|------|------|------|------|------|
| | 2ケタ増 | 1ケタ増 | 横ばい | 1ケタ減 | 2ケタ減 | 未記入 | DI値 | 2ケタ増 | 1ケタ増 | 横ばい | 1ケタ減 | 2ケタ減 | 未記入 | DI値 |
| 全業種 | 3.9 | 18.4 | 52.4 | 18.0 | 4.6 | 2.6 | ▲0.3 | 1.5 | 15.4 | 50.0 | 16.4 | 3.2 | 13.6 | ▲2.7 |
| 建設業 | 0.0 | 9.1 | 65.5 | 17.3 | 3.6 | 4.5 | ▲11.8 | 0.0 | 16.4 | 55.5 | 11.8 | 4.5 | 11.8 | 0.1 |
| 製造業 | 4.9 | 21.3 | 36.1 | 24.6 | 9.8 | 3.3 | ▲8.2 | 0.0 | 19.7 | 39.3 | 18.0 | 6.6 | 16.4 | ▲4.9 |
| 卸売業 | 5.2 | 18.8 | 41.7 | 27.1 | 4.2 | 3.1 | ▲7.3 | 1.0 | 10.4 | 56.3 | 18.8 | 0.0 | 13.5 | ▲7.4 |
| 小売業 | 3.8 | 21.2 | 42.3 | 25.0 | 5.8 | 1.9 | ▲5.8 | 1.9 | 19.2 | 38.5 | 23.1 | 3.8 | 13.5 | ▲5.8 |
| 運輸・倉庫業 | 7.0 | 27.9 | 48.8 | 14.0 | 2.3 | 0.0 | 18.6 | 4.7 | 14.0 | 60.5 | 11.6 | 2.3 | 7.0 | 4.8 |
| サービス業 | 4.5 | 19.9 | 59.7 | 10.2 | 4.0 | 1.7 | 10.2 | 2.3 | 15.3 | 47.7 | 16.5 | 2.8 | 15.3 | ▲1.7 |
| 中小企業 | 3.9 | 18.7 | 52.1 | 18.3 | 4.7 | 2.4 | ▲0.4 | 1.4 | 15.3 | 50.1 | 16.1 | 3.3 | 13.8 | ▲2.7 |
| 大企業 | 3.4 | 13.8 | 58.6 | 13.8 | 3.4 | 6.9 | 0.0 | 3.4 | 17.2 | 48.3 | 20.7 | 0.0 | 10.3 | ▲0.1 |



3. 原材料、製（商）品仕入価格

《足元では緩やかな上昇。次期は下落する見通し》

原材料、製（商）品仕入価格については、「上昇」と回答した企業は36.2%（前期比+2.0ポイント）、「下落」と回答した企業は1.9%（前期比+0.1ポイント）、「横ばい」と回答した企業は47.4%（前期比▲3.1ポイント）となっており、DI値は+34.3（前期+32.4）と前期比+1.9ポイントと、上昇となった。

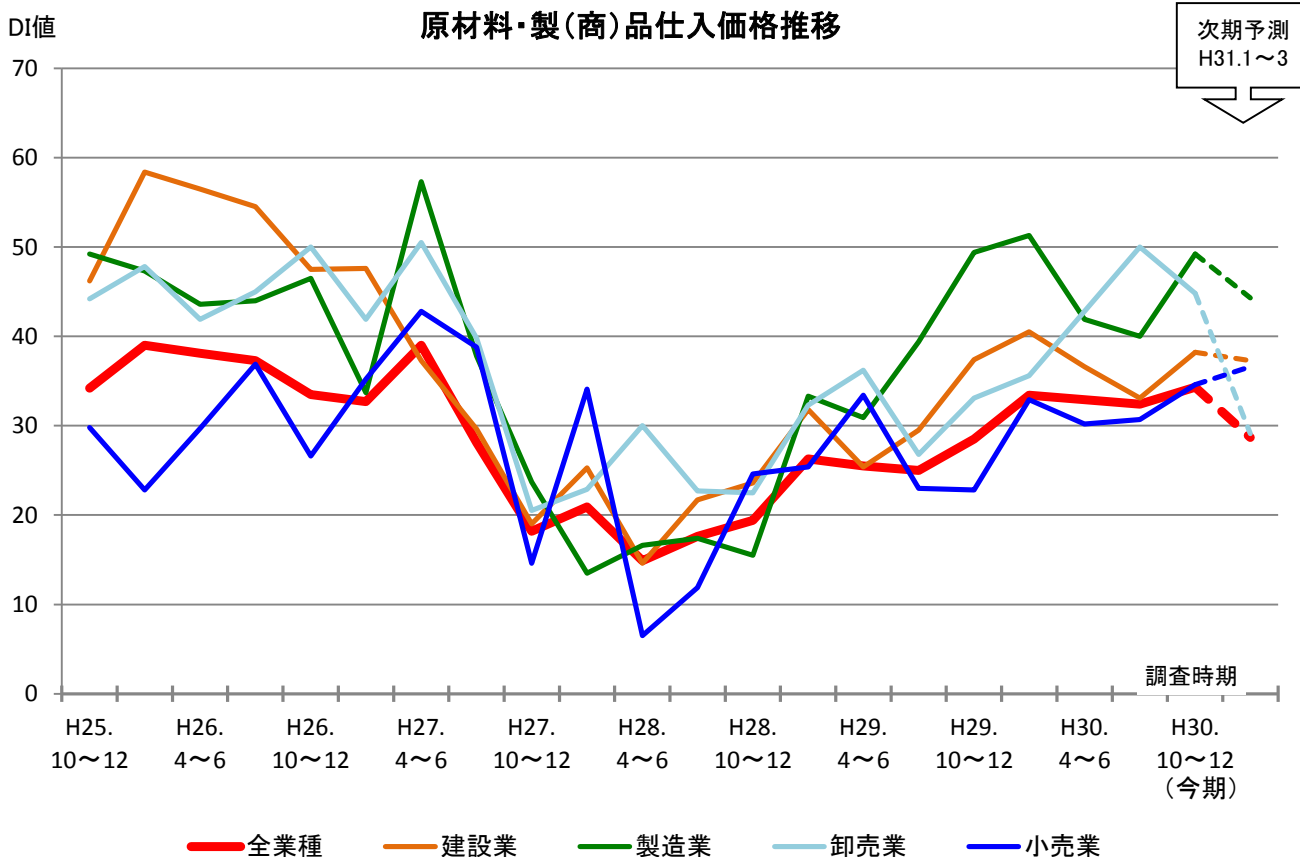
業種別にみると、製造業（前期+40.0→今期+49.2）、建設業（+33.1→+38.2）、小売業（+30.7→+34.6）、サービス業（+18.1→+21.0）で上昇となったが、運輸・倉庫業（+47.2→+34.9）、卸売業（+50.0→+44.8）では下落となった。

規模別にみると、中小企業（前期+33.6→今期+35.9）では上昇し、大企業（+11.4→+6.9）では下落となった。

次四半期（平成31年1月～3月）予測については、+28.7となっており、今期比で▲5.6ポイントで、下落の見通しとなる。

《 原材料、製品仕入価格（前年同期と比較して） 》 (単位 %)

| | 今四半期(30年10～12月期)実績 | | | | | 次四半期(31年1～3月期)予測 | | | | |
|--------|--------------------|------|-----|------|------|------------------|------|-----|------|------|
| | 上昇 | 横ばい | 下落 | 未記入 | DI値 | 上昇 | 横ばい | 下落 | 未記入 | DI値 |
| 全業種 | 36.2 | 47.4 | 1.9 | 14.5 | 34.3 | 30.9 | 44.1 | 2.2 | 22.9 | 28.7 |
| 建設業 | 38.2 | 56.4 | 0.0 | 5.5 | 38.2 | 37.3 | 49.1 | 0.0 | 13.6 | 37.3 |
| 製造業 | 50.8 | 45.9 | 1.6 | 1.6 | 49.2 | 45.9 | 41.0 | 1.6 | 11.5 | 44.3 |
| 卸売業 | 47.9 | 43.8 | 3.1 | 5.2 | 44.8 | 33.3 | 46.9 | 4.2 | 15.6 | 29.1 |
| 小売業 | 36.5 | 55.8 | 1.9 | 5.8 | 34.6 | 38.5 | 48.1 | 1.9 | 11.5 | 36.6 |
| 運輸・倉庫業 | 37.2 | 23.3 | 2.3 | 37.2 | 34.9 | 25.6 | 27.9 | 4.7 | 41.9 | 20.9 |
| サービス業 | 23.3 | 47.7 | 2.3 | 26.7 | 21.0 | 19.3 | 43.2 | 2.3 | 35.2 | 17.0 |
| 中小企業 | 37.5 | 47.0 | 1.6 | 13.9 | 35.9 | 31.6 | 43.6 | 2.0 | 22.8 | 29.6 |
| 大企業 | 13.8 | 55.2 | 6.9 | 24.1 | 6.9 | 17.2 | 51.7 | 6.9 | 24.1 | 10.3 |



4. 受注価格、販売価格 《緩やかな上昇傾向》

受注価格、販売価格については、「上昇」と回答した企業は12.6%（前期比+1.6ポイント）、「下落」と回答した企業は9.5%（前期比▲1.8ポイント）、「横ばい」と回答した企業は72.3%（前期比+0.2ポイント）となっており、DI値は+3.1（前期DI値▲0.3）と前期比+3.4ポイントとなった。

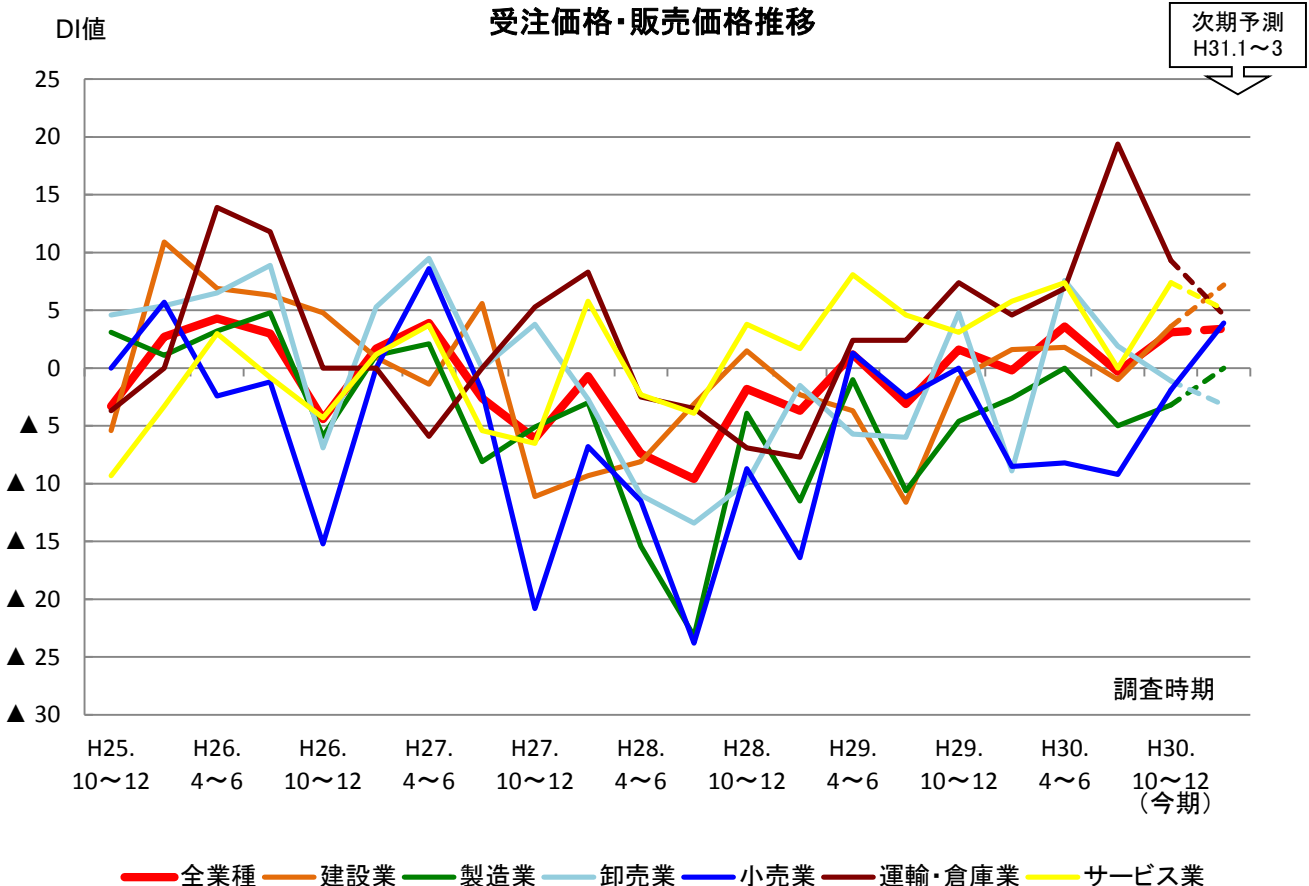
業種別にみると、サービス業（前期±0.0→今期+7.4）、小売業（▲9.2→▲1.9）、建設業（▲1.0→+3.6）、製造業（▲5.0→▲3.2）で上昇となったが、運輸・倉庫業（+19.4→+9.3）、卸売業（+1.9→▲1.1）では下落となった。

規模別にみると、中小企業（前期▲0.2→今期+3.4）、大企業（▲2.9→±0.0）とともに上昇した。

次期（平成31年1月～3月）予測については、+3.4となっており、今期比で+0.3ポイントで横ばいの見通しとなる。

《 受注価格、販売価格(前年同月と比較して) 》 (単位 %)

| | 今四半期(30年10～12月期)実績 | | | | | 次四半期(31年1～3月期)予測 | | | | |
|--------|--------------------|------|------|------|------|------------------|------|------|------|------|
| | 上昇 | 横ばい | 下落 | 未記入 | DI値 | 上昇 | 横ばい | 下落 | 未記入 | DI値 |
| 全業種 | 12.6 | 72.3 | 9.5 | 5.6 | 3.1 | 10.6 | 65.8 | 7.2 | 16.4 | 3.4 |
| 建設業 | 10.9 | 79.1 | 7.3 | 2.7 | 3.6 | 13.6 | 68.2 | 6.4 | 11.8 | 7.2 |
| 製造業 | 6.6 | 80.3 | 9.8 | 3.3 | ▲3.2 | 3.3 | 80.3 | 3.3 | 13.1 | 0.0 |
| 卸売業 | 13.5 | 69.8 | 14.6 | 2.1 | ▲1.1 | 8.3 | 66.7 | 11.5 | 13.5 | ▲3.2 |
| 小売業 | 13.5 | 69.2 | 15.4 | 1.9 | ▲1.9 | 15.4 | 61.5 | 11.5 | 11.5 | 3.9 |
| 運輸・倉庫業 | 14.0 | 65.1 | 4.7 | 16.3 | 9.3 | 9.3 | 62.8 | 4.7 | 23.3 | 4.6 |
| サービス業 | 14.8 | 69.3 | 7.4 | 8.5 | 7.4 | 11.4 | 60.8 | 6.3 | 21.6 | 5.1 |
| 中小企業 | 12.8 | 72.1 | 9.4 | 5.7 | 3.4 | 10.8 | 65.4 | 7.1 | 16.7 | 3.7 |
| 大企業 | 10.3 | 75.9 | 10.3 | 3.4 | 0.0 | 6.9 | 72.4 | 10.3 | 10.3 | ▲3.4 |



5. 製（商）品在庫

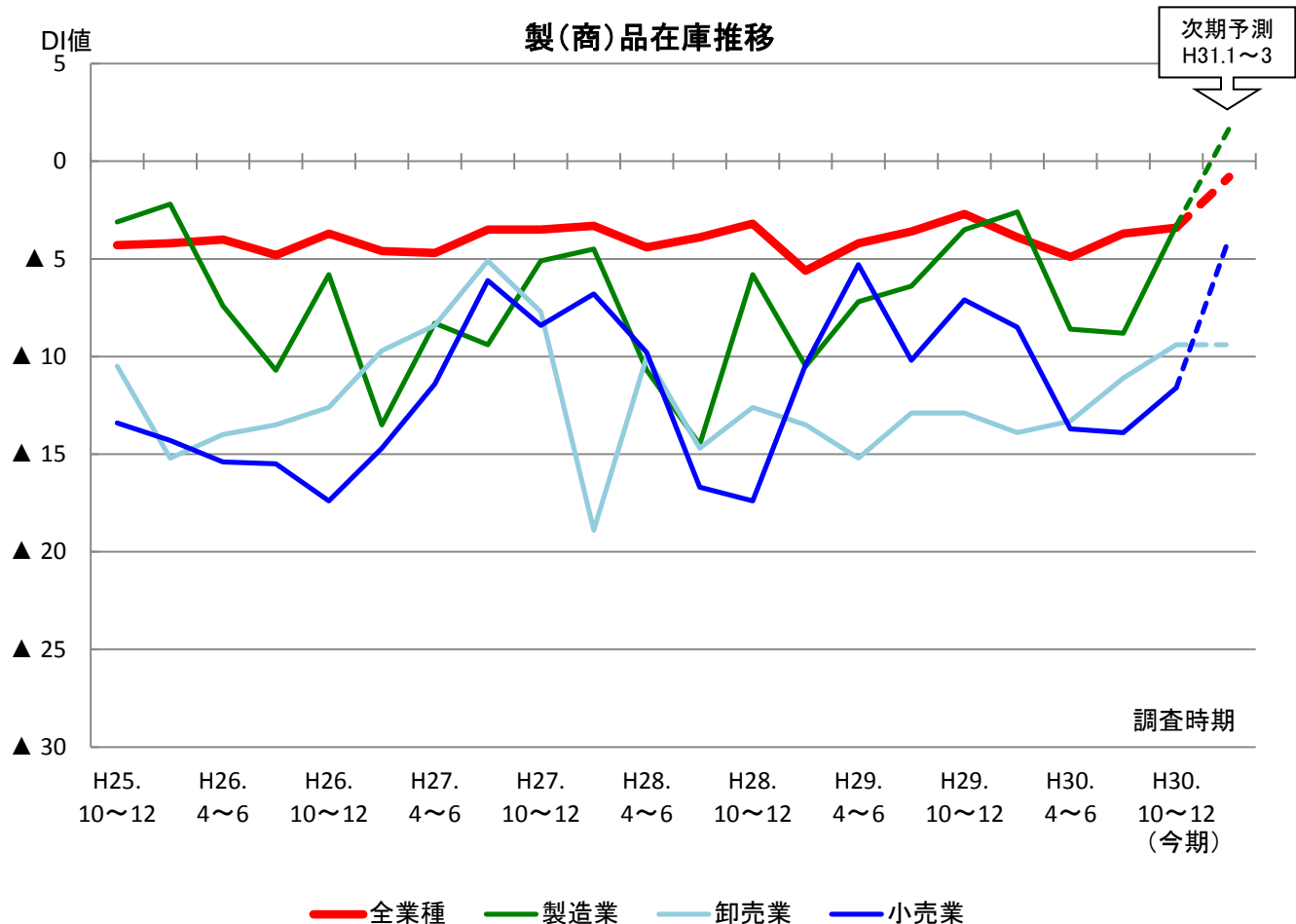
《緩やかに適正方向へ》

製（商）在庫については、「適正」と回答した企業は64.1%（前期比▲2.0ポイント）、「不足」と回答した企業は3.5%（前期比+0.7ポイント）、「過剰」と回答した企業は6.9%（前期比+0.4ポイント）となっており、DI値は▲3.4（前期DI値▲3.7）となった。

次四半期（平成31年1月～3月）予測については、▲0.8（今期比+2.6ポイント）の見通しとなる。

《製（商）品在庫（貴社の適正水準と比較して）》 （単位 %）

| | 今四半期(30年10～12月期)実績 | | | | | 次四半期(31年1～3月期)予測 | | | | |
|--------|--------------------|------|------|------|-------|------------------|------|------|------|------|
| | 不足 | 適正 | 過剰 | 未記入 | DI値 | 不足 | 適正 | 過剰 | 未記入 | DI値 |
| 全業種 | 3.5 | 64.1 | 6.9 | 25.5 | ▲3.4 | 3.7 | 58.6 | 4.5 | 33.3 | ▲0.8 |
| 建設業 | 0.9 | 62.7 | 3.6 | 32.7 | ▲2.7 | 2.7 | 57.3 | 1.8 | 38.2 | 0.9 |
| 製造業 | 8.2 | 77.0 | 11.5 | 3.3 | ▲3.3 | 6.6 | 77.0 | 4.9 | 11.5 | 1.7 |
| 卸売業 | 2.1 | 80.2 | 11.5 | 6.3 | ▲9.4 | 2.1 | 70.8 | 11.5 | 15.6 | ▲9.4 |
| 小売業 | 3.8 | 76.9 | 15.4 | 3.8 | ▲11.6 | 3.8 | 73.1 | 7.7 | 15.4 | ▲3.9 |
| 運輸・倉庫業 | 0.0 | 37.2 | 2.3 | 60.5 | ▲2.3 | 0.0 | 34.9 | 2.3 | 62.8 | ▲2.3 |
| サービス業 | 5.1 | 54.5 | 3.4 | 36.9 | 1.7 | 5.1 | 47.7 | 1.7 | 45.5 | 3.4 |
| 中小企業 | 3.7 | 63.9 | 6.9 | 25.5 | ▲3.2 | 3.9 | 58.0 | 4.7 | 33.4 | ▲0.8 |
| 大企業 | 0.0 | 69.0 | 6.9 | 24.1 | ▲6.9 | 0.0 | 69.0 | 0.0 | 31.0 | 0.0 |



6. 営業利益

《足元は大きく改善、次期は慎重な見方で悪化する見通し》

営業利益については、「増加」と回答した企業は19.9%（前期比+2.0ポイント）、「減少」と回答した企業は28.4%（前期比▲4.7ポイント）、「横ばい」と回答した企業は50.2%（前期比+2.9ポイント）となっており、DI値は▲8.5（前期DI値▲15.2）で前期比+6.7ポイントとなった。

業種別にみると、運輸・倉庫業（▲16.7→▲2.3）、卸売業（▲24.1→▲10.4）、サービス業（▲3.3→+4.6）、小売業（▲33.9→▲26.9）、製造業（▲20.0→▲19.7）で改善した。一方、建設業（▲13.6→▲15.5）では悪化となった。

規模別にみると、中小企業・大企業ともに改善し、大企業は+6.9（前期比+9.7ポイント）、中小企業DI値▲9.4（前期比+6.5ポイント）となった。

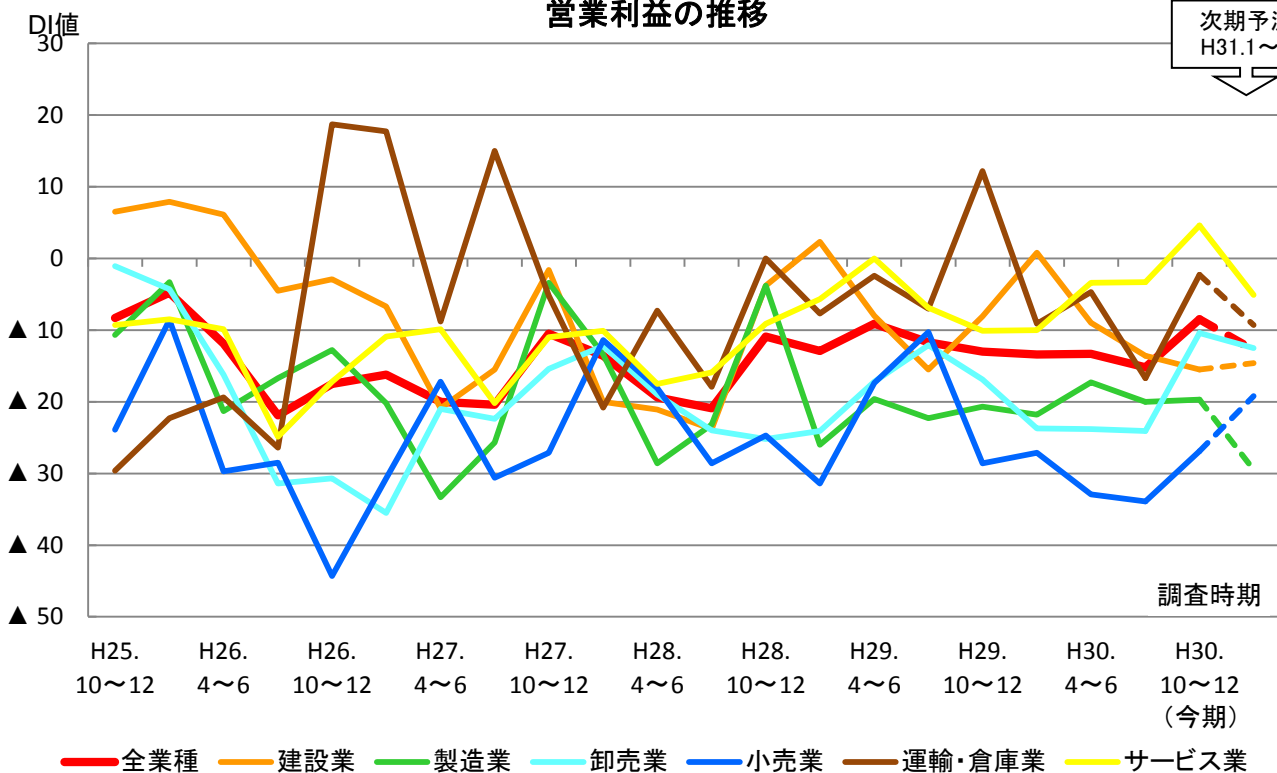
次四半期（平成31年1月～3月）予測については、▲12.8となっており、今期比で▲4.3ポイントで悪化する見通しとなる。

《 営業利益(前年同期と比較して) 》

(単位 %)

| | 今四半期(30年10~12月期)実績 | | | | | 次四半期(31年1~3月期)予測 | | | | |
|--------|--------------------|------|------|-----|-------|------------------|------|------|------|-------|
| | 増加 | 横ばい | 減少 | 未記入 | DI値 | 増加 | 横ばい | 減少 | 未記入 | DI値 |
| 全業種 | 19.9 | 50.2 | 28.4 | 1.5 | ▲8.5 | 12.1 | 50.0 | 24.9 | 13.0 | ▲12.8 |
| 建設業 | 12.7 | 57.3 | 28.2 | 1.8 | ▲15.5 | 11.8 | 52.7 | 26.4 | 9.1 | ▲14.6 |
| 製造業 | 13.1 | 50.8 | 32.8 | 3.3 | ▲19.7 | 6.6 | 44.3 | 36.1 | 13.1 | ▲29.5 |
| 卸売業 | 24.0 | 39.6 | 34.4 | 2.1 | ▲10.4 | 13.5 | 47.9 | 26.0 | 12.5 | ▲12.5 |
| 小売業 | 17.3 | 38.5 | 44.2 | 0.0 | ▲26.9 | 13.5 | 40.4 | 32.7 | 13.5 | ▲19.2 |
| 運輸・倉庫業 | 25.6 | 46.5 | 27.9 | 0.0 | ▲2.3 | 14.0 | 55.8 | 23.3 | 7.0 | ▲9.3 |
| サービス業 | 23.9 | 55.7 | 19.3 | 1.1 | 4.6 | 12.5 | 52.8 | 17.6 | 17.0 | ▲5.1 |
| 中小企業 | 19.3 | 50.7 | 28.7 | 1.4 | ▲9.4 | 11.6 | 50.3 | 25.0 | 13.2 | ▲13.4 |
| 大企業 | 31.0 | 41.4 | 24.1 | 3.4 | 6.9 | 20.7 | 44.8 | 24.1 | 10.3 | ▲3.4 |

営業利益の推移



7. 資金繰り

《足元では改善したが、ほぼ横ばいの動き》

資金繰りについては、「楽である」と回答した企業は12.3%（前期比±0.0ポイント）、「苦しい」と回答した企業は13.9%（前期比▲2.5ポイント）、「不変」と回答した企業は72.9%（前期比+3.1ポイント）となっており、DI値は▲1.6（前期DI値▲4.1）と前期比+2.5ポイントと、改善となった。

業種別にみると、小売業（▲23.1→▲15.4）、サービス業（±0.0→+5.1）、運輸・倉庫業（前期+2.8→今期+4.6）、製造業（▲13.7→▲13.2）は改善した。一方、卸売業（▲4.7→▲7.3）、建設業（+4.8→+2.7）は悪化した。

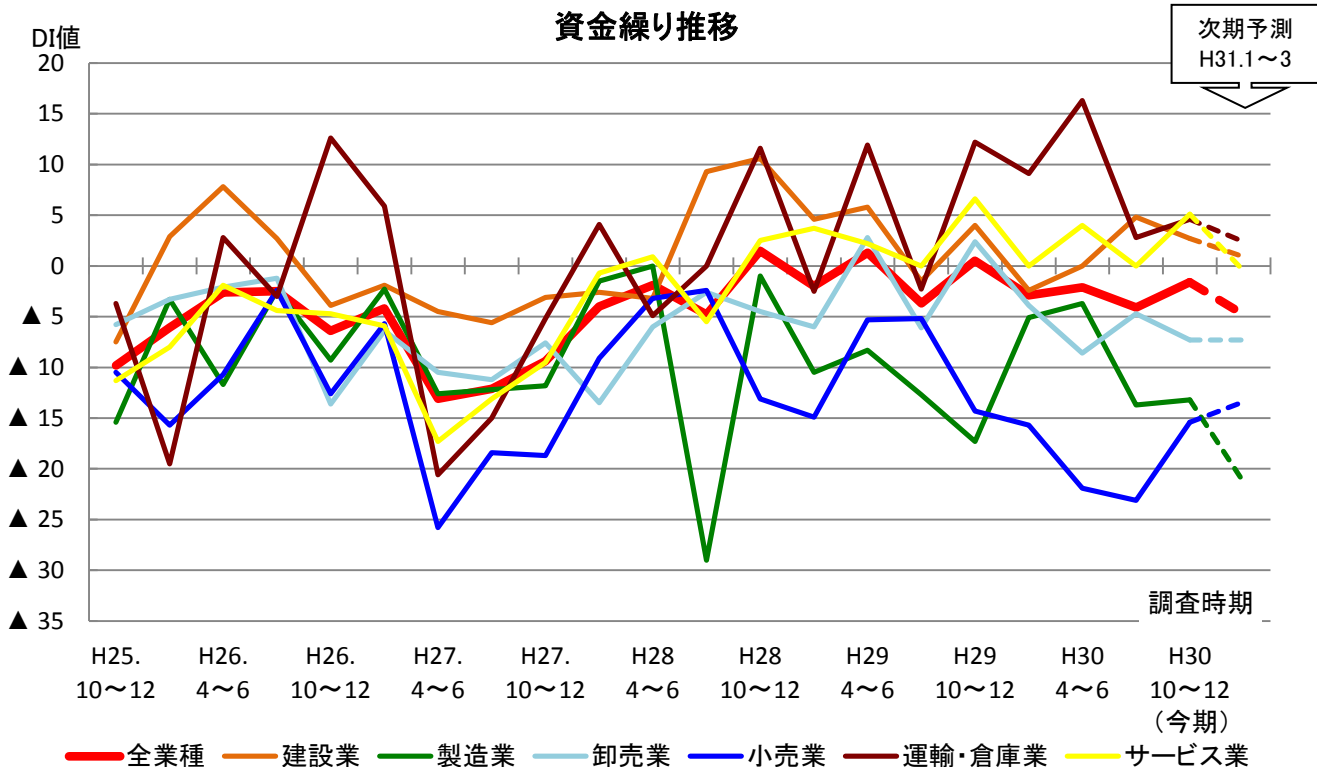
規模別にみると、大企業（前期+2.8→今期+6.9）、中小企業（▲4.6→▲2.1）ともに改善となった。

次四半期（平成31年1月～3月）予測については、▲4.8となっており、今期比で▲3.2ポイントと、悪化の傾向となる。

《 資金繰り(前年同期と比較して) 》

(単位 %)

| | 今四半期(30年10～12月期)実績 | | | | | 次四半期(31年1～3月期)予測 | | | | |
|--------|--------------------|------|------|-----|-------|------------------|------|-------|------|-------|
| | 楽である | 不変 | 苦しい | 未記入 | DI値 | 楽になる | 不変 | 苦しくなる | 未記入 | DI値 |
| 全業種 | 12.3 | 72.9 | 13.9 | 0.9 | ▲1.6 | 8.0 | 66.4 | 12.8 | 12.8 | ▲4.8 |
| 建設業 | 13.6 | 72.7 | 10.9 | 2.7 | 2.7 | 10.9 | 69.1 | 10.0 | 10.0 | 0.9 |
| 製造業 | 9.8 | 67.2 | 23.0 | 0.0 | ▲13.2 | 3.3 | 62.3 | 24.6 | 9.8 | ▲21.3 |
| 卸売業 | 10.4 | 70.8 | 17.7 | 1.0 | ▲7.3 | 7.3 | 66.7 | 14.6 | 11.5 | ▲7.3 |
| 小売業 | 5.8 | 73.1 | 21.2 | 0.0 | ▲15.4 | 5.8 | 63.5 | 19.2 | 11.5 | ▲13.4 |
| 運輸・倉庫業 | 11.6 | 79.1 | 7.0 | 2.3 | 4.6 | 4.7 | 81.4 | 2.3 | 11.6 | 2.4 |
| サービス業 | 15.3 | 74.4 | 10.2 | 0.0 | 5.1 | 9.7 | 63.1 | 10.2 | 17.0 | ▲0.5 |
| 中小企業 | 12.4 | 72.3 | 14.5 | 0.8 | ▲2.1 | 7.9 | 65.8 | 13.4 | 13.0 | ▲5.5 |
| 大企業 | 10.3 | 82.8 | 3.4 | 3.4 | 6.9 | 10.3 | 75.9 | 3.4 | 10.3 | 6.9 |



8. 当面の経営上の問題点

当面の経営上の問題点として最も多かったのは、「人材難、求人難、定着化の悪化」53.7%（前期比▲1.3ポイント）であり、次いで「受注、需要の増加又は減少」31.4%（前期比+1.7ポイント）、「経費の増加」29.2%（前期比+0.1ポイント）、「営業利益の低下」23.4%（前期比▲3.7ポイント）となった。

業種別でみると、「人材難、求人難、定着化の悪化」が最も多い割合とする業種が多く、建設業69.1%、サービス業63.1%、運輸・倉庫業62.8%となっている。また「受注、需要の増加又は減少」が最も多かった業種は製造業44.3%であった。

規模別でみると、中小企業、大企業ともに「人材難、求人難、定着化の悪化」が最も多く、中小企業53.0%、大企業65.5%であった。

《 当面の経営上の問題点(複数回答可) 》

(単位 %)

| 問題点 | 1 | 2 | 3 | 4 | 5 | 6 | 7 | 8 | 9 | 10 | 11 | 12 | 13 |
|--------|---------|--------------------------|---------|-------------|--------|------|--------|---------|----------|----------|------|---------|-----------|
| | 条件などの自然 | 加受出店同官輸少元低操難原のの出過嫁販増難販化売 | 又注は減少の増 | 店業、業者、大型店の進 | 公需要の停滞 | 出の不振 | (直)請の減 | 下業率、稼働率 | 難原材料高、入手 | 値荷下、納品価格 | 剰在庫 | 難売価格への転 | 加、売不良債の権回 |
| 全業種 | 19.1 | 31.4 | 11.5 | 8.4 | 1.1 | 3.5 | 5.0 | 19.1 | 4.5 | 2.6 | 13.4 | 2.2 | 3.0 |
| 建設業 | 15.5 | 36.4 | 3.6 | 17.3 | 0.0 | 10.0 | 1.8 | 25.5 | 0.9 | 0.9 | 9.1 | 0.9 | 3.6 |
| 製造業 | 9.8 | 44.3 | 9.8 | 3.3 | 1.6 | 1.6 | 18.0 | 32.8 | 9.8 | 6.6 | 23.0 | 0.0 | 1.6 |
| 卸売業 | 22.9 | 33.3 | 12.5 | 7.3 | 2.1 | 3.1 | 4.2 | 15.6 | 9.4 | 4.2 | 20.8 | 7.3 | 4.2 |
| 小売業 | 40.4 | 26.9 | 25.0 | 5.8 | 0.0 | 0.0 | 0.0 | 26.9 | 7.7 | 5.8 | 13.5 | 0.0 | 3.8 |
| 運輸・倉庫業 | 27.9 | 11.6 | 4.7 | 0.0 | 2.3 | 2.3 | 9.3 | 20.9 | 0.0 | 2.3 | 4.7 | 0.0 | 0.0 |
| サービス業 | 14.2 | 29.0 | 14.2 | 8.0 | 1.1 | 1.7 | 3.4 | 9.7 | 2.3 | 0.6 | 10.8 | 2.3 | 2.8 |
| 中小企業 | 17.5 | 31.2 | 10.6 | 8.8 | 1.0 | 3.7 | 5.1 | 19.4 | 4.3 | 2.8 | 13.2 | 2.2 | 2.9 |
| 大企業 | 48.3 | 34.5 | 27.6 | 0.0 | 3.4 | 0.0 | 3.4 | 13.8 | 6.9 | 0.0 | 17.2 | 3.4 | 3.4 |

| 問題点 | 14 | 15 | 16 | 17 | 18 | 19 | 20 | 21 | 22 | 23 | 24 | 25 | 26 |
|--------|-------|---------|-------------------------|---|-----------------|-------------|-----------|-----------|-------|-------|-------|------|------|
| | 経費の増加 | 営業利益の低下 | 不隘店代刺店上家化難人費入対労資金利難情その無 | 足、舗、の老、舗、が賃、材、難、材、増、手、策、務、管、理、組、合、借、入、難 | 駐、車、工、場、用、の、地、狭 | 遅、れ、化、備、過、近 | の、地、代、の、値 | の、求、の、人、悪 | の、人、件 | の、増、加 | の、増、加 | 、入、手 | 他 |
| 全業種 | 29.2 | 23.4 | 3.7 | 6.3 | 3.3 | 53.7 | 8.9 | 8.7 | 5.2 | 2.8 | 4.6 | 3.0 | 7.1 |
| 建設業 | 21.8 | 26.4 | 5.5 | 4.5 | 0.9 | 69.1 | 9.1 | 7.3 | 1.8 | 0.9 | 6.4 | 3.6 | 5.5 |
| 製造業 | 26.2 | 34.4 | 3.3 | 9.8 | 1.6 | 36.1 | 9.8 | 8.2 | 9.8 | 3.3 | 3.3 | 1.6 | 8.2 |
| 卸売業 | 32.3 | 24.0 | 6.3 | 3.1 | 3.1 | 37.5 | 8.3 | 5.2 | 6.3 | 3.1 | 5.2 | 3.1 | 8.3 |
| 小売業 | 30.8 | 30.8 | 7.7 | 7.7 | 3.8 | 32.7 | 7.7 | 7.7 | 7.7 | 7.7 | 1.9 | 5.8 | 5.8 |
| 運輸・倉庫業 | 25.6 | 14.0 | 2.3 | 9.3 | 2.3 | 62.8 | 4.7 | 14.0 | 0.0 | 2.3 | 0.0 | 4.7 | 11.6 |
| サービス業 | 33.5 | 17.6 | 0.6 | 6.8 | 5.7 | 63.1 | 10.2 | 10.8 | 5.7 | 2.3 | 5.7 | 1.7 | 6.3 |
| 中小企業 | 29.1 | 24.0 | 3.5 | 5.9 | 3.1 | 53.0 | 9.2 | 8.6 | 5.5 | 2.8 | 4.7 | 2.9 | 7.3 |
| 大企業 | 31.0 | 13.8 | 6.9 | 13.8 | 6.9 | 65.5 | 3.4 | 10.3 | 0.0 | 3.4 | 3.4 | 3.4 | 3.4 |

3位 4位

1位

自社業況の景況判断推移(「良くなった」「悪くなった」別、時代背景参考)

