

地場企業の経営動向調査

(平成23年度第4・四半期)

平成24年5月10日

 福岡商工会議所

総合企画本部 企画広報グループ

TEL 092-441-1112

調査目的

福岡市内地場企業（一部福岡市近郊を含む）の景況及び経営動向を把握すると同時に、これらの情報を企業へ提供し、企業経営の参考に資するものである。

調査対象

当所会員企業を対象とし1,500社を任意抽出したもので、対象企業の内訳は中小企業 1,388社（構成比率92.5%）、大企業112社（構成比率7.5%）により構成されている。

回答した企業数は591社、回答率 39.4%となっており、回答企業の内訳は、中小企業555社（構成比率93.9%）、大企業36社（構成比率6.1%）となっている。

※ 中小企業の範囲は中小企業基本法の定義に基づく。

調査要領

四半期毎にアンケート用紙を郵送、前年同期比の回答を求めらるもので、今回は平成24年1～3月期の実績、及び平成24年4～6月期の予想について、平成24年3月末時点で調査した。

調査内容

※DI値を集計（DI=「良いとする回答割合」－「悪いとする回答割合」）

DI …… Diffusion Index（景気動向指数）の略

《 景気・経営動向調査 》

1. 自社・業界の景況
2. 生産額、売上額、完成工事高
3. 原材料・製（商）品仕入価格
4. 受注価格、販売価格
5. 製（商）品在庫
6. 営業利益
7. 売掛期間
8. 資金繰り
9. 100万円以上の新規借入

平成23年度 第4・四半期

調査対象企業数及び回収結果

| 規模別 | 対象数 | 回答数 | 回答率 | 回答結果の構成比 |
|------|-------|-----|-------|----------|
| 全業種 | 1,500 | 591 | 39.4% | |
| 中小企業 | 1,388 | 555 | 40.0% | 93.9% |
| 大企業 | 112 | 36 | 32.1% | 6.1% |

| 業種別 | 対象数 | 回答数 | 回答率 | 回答結果の構成比 |
|--------------|-------|-----|-------|----------|
| 全業種 | 1,500 | 591 | 39.4% | |
| 建設業 | 233 | 118 | 50.6% | 20.0% |
| 土木建設業 | 82 | 44 | 53.7% | 7.4% |
| 建設付帯工事業 | 73 | 28 | 38.4% | 4.7% |
| 電気・管工事業 | 78 | 46 | 59.0% | 7.8% |
| 製造業 | 183 | 77 | 42.1% | 13.0% |
| 食料品製造業 | 36 | 18 | 50.0% | 3.0% |
| 繊維製品製造業 | 12 | 6 | 50.0% | 1.0% |
| 建材・木・紙製品製造業 | 15 | 5 | 33.3% | 0.8% |
| 印刷・製本業 | 29 | 12 | 41.4% | 2.0% |
| 窯業・土石製品製造業 | 10 | 3 | 30.0% | 0.5% |
| 金属製品製造業 | 18 | 6 | 33.3% | 1.0% |
| 一般機械器具製造業 | 23 | 8 | 34.8% | 1.4% |
| 電気機械器具製造業 | 15 | 6 | 40.0% | 1.0% |
| その他製造業 | 25 | 13 | 52.0% | 2.2% |
| 卸売業 | 224 | 102 | 45.5% | 17.3% |
| 食料品卸売業 | 44 | 16 | 36.4% | 2.7% |
| 繊維製品卸売業 | 22 | 9 | 40.9% | 1.5% |
| 建材・住宅機器卸売業 | 28 | 14 | 50.0% | 2.4% |
| 紙・文具卸売業 | 10 | 4 | 40.0% | 0.7% |
| 金属・鋼材卸売業 | 10 | 7 | 70.0% | 1.2% |
| 一般機械器具卸売業 | 35 | 15 | 42.9% | 2.5% |
| 石油・化学製品卸売業 | 15 | 6 | 40.0% | 1.0% |
| その他卸売業 | 60 | 31 | 51.7% | 5.2% |
| 小売業 | 222 | 65 | 29.3% | 11.0% |
| 食料品小売業 | 53 | 15 | 28.3% | 2.5% |
| 衣料品・身の回り品卸売業 | 34 | 9 | 26.5% | 1.5% |
| 石油・化学製品小売業 | 5 | 2 | 40.0% | 0.3% |
| 車両運搬具小売業 | 16 | 3 | 18.8% | 0.5% |
| 家電・厨房器具小売業 | 15 | 3 | 20.0% | 0.5% |
| 百貨店・セルフ店 | 10 | 4 | 40.0% | 0.7% |
| その他小売業 | 89 | 29 | 32.6% | 4.9% |
| 運輸・倉庫業 | 70 | 28 | 40.0% | 4.7% |
| 旅客運送業 | 20 | 9 | 45.0% | 1.5% |
| 貨物運送・倉庫業 | 50 | 19 | 38.0% | 3.2% |
| サービス業 | 568 | 201 | 35.4% | 34.0% |
| 情報処理サービス業 | 70 | 33 | 47.1% | 5.6% |
| その他事務所サービス業 | 331 | 120 | 36.3% | 20.3% |
| ホテル・旅館・飲食業 | 111 | 27 | 24.3% | 4.6% |
| その他の個人サービス業 | 56 | 21 | 37.5% | 3.6% |

調査結果のポイント

【 業況について 】

- 今期(平成 24 年 1～3月)の全業種合計の自社業況 DIは、▲15.6 と、前期から+11.5 ポイントと 2 期ぶりに改善となった。DI 値は、(平成 3 年度第 2 四半期以来) 83 期連続でマイナス値。
- 業種別では、製造業を除く全ての業種で改善。特に、サービス業 (▲30.3→▲7.5)、小売業 (▲32.9→▲12.3)、卸売業 (▲30.8→▲15.6)、運輸・倉庫業 (3.6→17.9) では改善幅が大きかった。
- 小売業は 2 期連続で改善。エコカー補助金の再開で新車販売が好調な一方、「都心・郊外ともに当地初進出の商業施設の開業が相次ぎ競争激化」とのコメント。運輸・倉庫業は、3 期連続でプラス値。「タクシーの減車により 1 台あたりの売上が改善」「原油価格の上昇が今後も懸念」とのコメント。また、悪化した製造業からは、「原材料価格の上昇分を販売価格に転嫁できない状況が続き赤字必至」「電力関連の設備投資抑制に伴い受注減少」「当社製造の部品を使用しているメーカーでは海外生産を拡大」とのコメントが寄せられた。
- 次四半期(平成 24 年 4～6 月)の予測 DI 値は▲10.7 (今期比+4.9 ポイント) と、さらに改善が見込まれている。原油高への不安、電力不足や料金値上げへの懸念などの声も聞かれた。

【 項目別の動向について 】

- 項目別では、「原材料、製(商)品仕入価格 DI」が、原油等の原材料価格が上昇傾向にあることを反映し、3 期ぶりの上昇。一方、「生産額、売上額、完成工事高 DI」は 3 期連続で改善したほか、「受注価格、販売価格 DI」「営業利益 DI」は 2 期ぶりの改善となった。
- 「100 万円以上の設備投資」については、行ったとする大企業が 66.7%、中小企業では 17.1%と規模間で差が見られる。
- 売上増加の理由は、「受注、需要の増加」66.7%、「得意先開拓・客数の増加」43.9% に集中している。一方で減少した理由としては、「受注、需要の減少」が 77.0%と突出して高く、以下、「客単価の低下」37.4%、「得意先開拓・客数の減少」30.5%、「大手企業や同業者の進出、他業種の参入」20.3%の順となっている。
- 当面の経営上の問題点としては、「受注、販売競争の激化」58.7%、「売上額、生産額、工事高の伸び悩み」54.0%、「営業利益の低下」41.5%の 3 項目を指摘する傾向が続いており、全業種ともほぼ 3 項目に集中している。他に指摘が集中した項目として、建設業では「官公需要の停滞」が全業種で 16.8%に対し 37.3%、小売業では「同業者、類似店、大型店の進出」が全業種で 14.2%に対し 32.3%と高くなっているのが特徴。

1. 自社・業界の景況

《2期ぶりの改善、次期予測は、更に改善へ》

今四半期（H24年1～3月）の地場企業の景況判断指数（DI値）は、全業種平均で「良くなった」と回答した企業割合は23.6%（前期比+4.3ポイント）、「悪くなった」と回答した企業割合は39.2%（前期比+7.2ポイント）、「横ばい」と回答した企業割合は36.5%（前期比+2.3ポイント）となった。DI値は▲15.6（前期DI値▲27.1）となり、前期比で+11.5ポイントと2期ぶりに改善した。

業種別に対前期比でDI値を見ると、今回の調査でサービス業が+22.8ポイント（前期DI値▲30.3）、小売業+20.6ポイント（同▲32.9）、卸売業+15.2ポイント（同▲30.8）、運輸・倉庫業+14.3ポイント（同3.6）、建設業+7.4ポイント（同▲32.0）、製造業-25.5ポイント（同▲13.5）と製造業を除く全ての業種で改善となった。

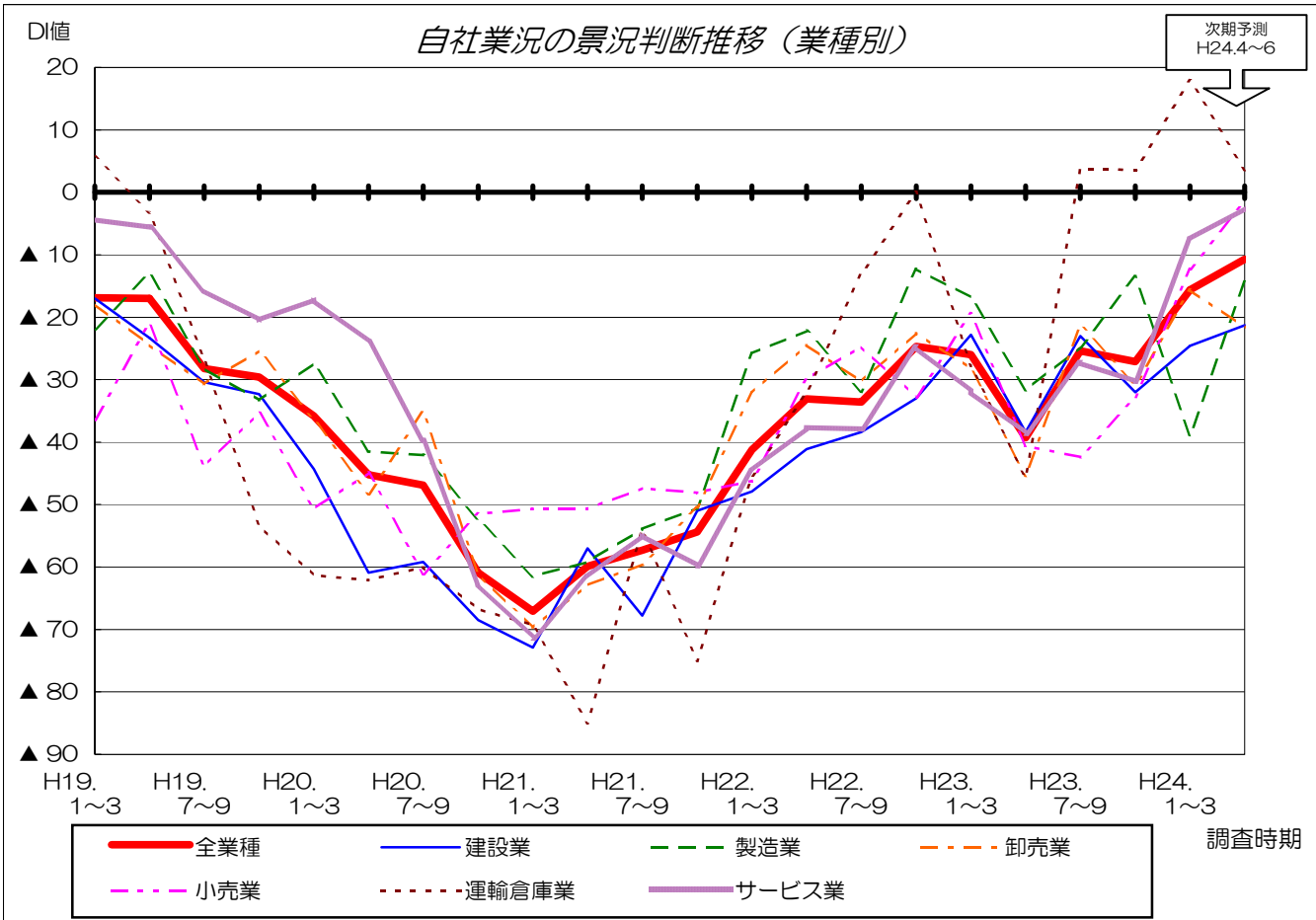
また、規模別のDI値を見ると、中小企業は前期比+13.2ポイント（前期DI値▲29.9）と2期ぶりの改善となったが、大企業は-15.6ポイント（同12.8）の悪化となり、規模間で差が見られる。

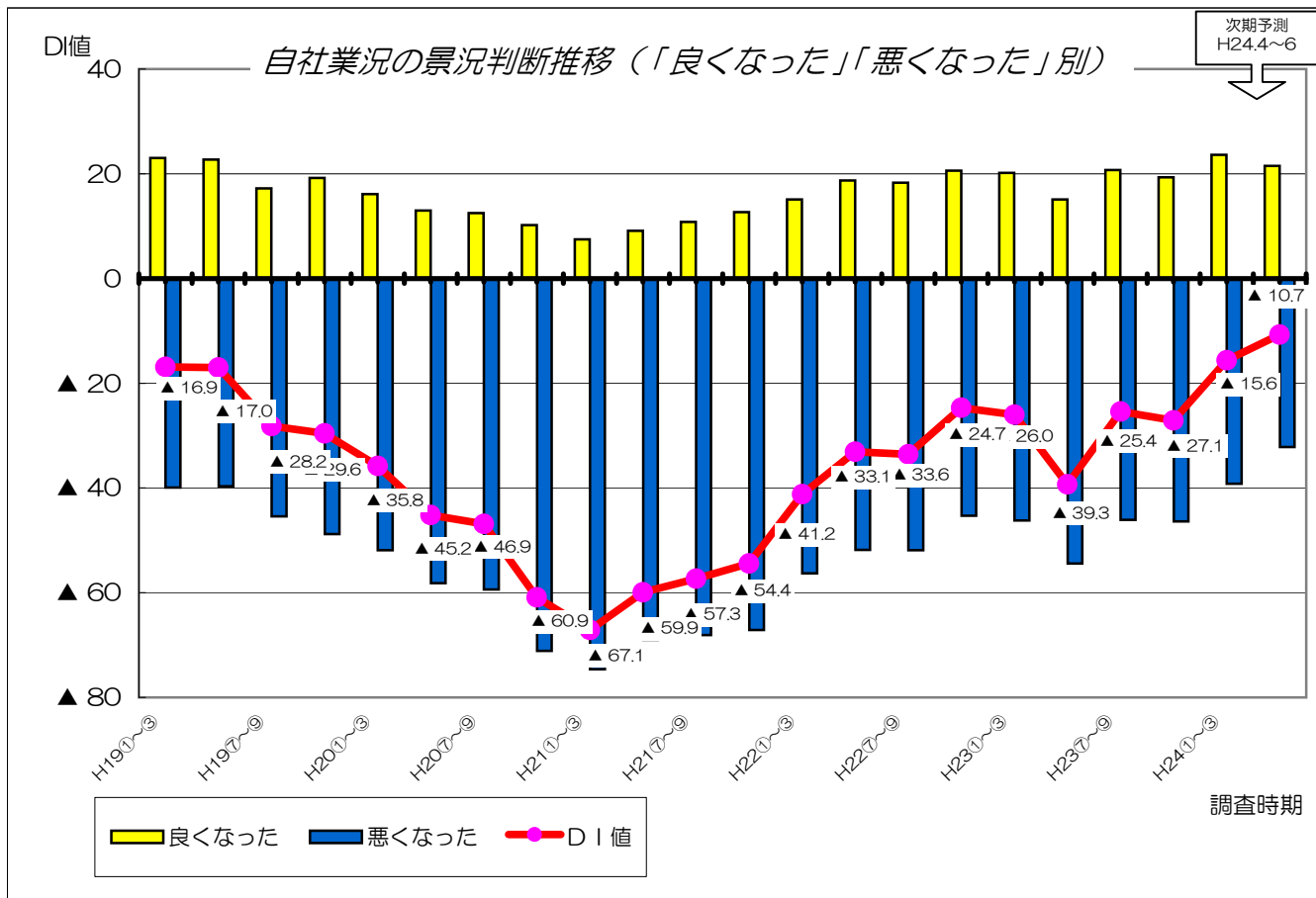
次四半期（H24年4～6月）の全業種予測DI値は▲10.7（今期比+4.9ポイント）となっており、更に改善が見込まれている。

《 自社業況の総合判断(前年同期と比較して) 》

(単位 %)

| | 今四半期(24年1～3月期)実績 | | | | | | | 次四半期(24年4～6月期)予測 | | | | | | |
|--------|------------------|---------|------|---------|----------|-----|-------|------------------|--------|------|--------|---------|-----|-------|
| | 非常に良くなった | やや良くなった | 横ばい | やや悪くなった | 非常に悪くなった | 未記入 | DI値 | 非常に良くなる | やや良くなる | 横ばい | やや悪くなる | 非常に悪くなる | 未記入 | DI値 |
| 全業種 | 1.4 | 22.2 | 36.5 | 31.8 | 7.4 | 0.7 | ▲15.6 | 0.2 | 21.3 | 42.3 | 27.1 | 5.1 | 4.1 | ▲10.7 |
| 建設業 | 1.7 | 16.1 | 38.1 | 33.9 | 8.5 | 1.7 | ▲24.6 | 0.0 | 16.9 | 40.7 | 29.7 | 8.5 | 4.2 | ▲21.3 |
| 製造業 | 1.3 | 13.0 | 32.5 | 44.2 | 9.1 | 0.0 | ▲39.0 | 1.3 | 16.9 | 48.1 | 27.3 | 5.2 | 1.3 | ▲14.3 |
| 卸売業 | 2.0 | 19.6 | 41.2 | 29.4 | 7.8 | 0.0 | ▲15.6 | 0.0 | 16.7 | 44.1 | 32.4 | 5.9 | 1.0 | ▲21.6 |
| 小売業 | 0.0 | 26.2 | 33.8 | 32.3 | 6.2 | 1.5 | ▲12.3 | 0.0 | 26.2 | 43.1 | 23.1 | 4.6 | 3.1 | ▲1.5 |
| 運輸・倉庫業 | 0.0 | 42.9 | 32.1 | 25.0 | 0.0 | 0.0 | 17.9 | 0.0 | 25.0 | 46.4 | 21.4 | 0.0 | 7.1 | 3.6 |
| サービス業 | 1.5 | 26.4 | 36.3 | 27.9 | 7.5 | 0.5 | ▲7.5 | 0.0 | 25.9 | 39.3 | 24.9 | 3.5 | 6.5 | ▲2.5 |
| 中小企業 | 1.4 | 21.8 | 36.2 | 32.3 | 7.6 | 0.7 | ▲16.7 | 0.2 | 20.5 | 41.8 | 28.3 | 5.0 | 4.1 | ▲12.6 |
| 大企業 | 0.0 | 27.8 | 41.7 | 25.0 | 5.6 | - | ▲2.8 | 0.0 | 33.3 | 50.0 | 8.3 | 5.6 | 2.8 | 19.4 |





業界の景況

《業界景況は2期ぶりの改善、次期予測は更に改善へ》

地場企業から見た自社の属する業界の景況判断指数（DI値）は、全業種平均で「良くなった」と回答した企業割合が11.2%、「悪くなった」と回答した企業割合が46.3%、「横ばい」として回答した企業割合が40.9%となっており、DI値は▲35.1（前期DI値▲46.9）と前期比で+11.8ポイントの改善となった。

業種別に対前期比でDI値を見ると、小売業が+21.2ポイント（前期DI値▲52.1）、サービス業+18.0ポイント（同▲48.4）、卸売業+9.7ポイント（同▲48.0）、建設業+8.0ポイント（同▲47.0）、運輸・倉庫業+3.6ポイント（同▲14.3）、製造業-3.1ポイント（同▲47.6）と製造業を除く全ての業種で改善となった。規模別のDI値を見ると、中小企業は前期比+12.7ポイント（前期DI値▲49.8）と改善し、大企業は-0.4ポイント（同▲5.2）と2期ぶりの悪化となった。

次四半期予測DI値は▲24.3となっており、今期比+10.8ポイントと更に改善が予測されている。

《 業界の景気動向（前年同期と比較して） 》

（単位 %）

| | 今四半期(24年1～3月期)実績 | | | | | | | 次四半期(24年4～6月期)予測 | | | | | | |
|--------|------------------|---------|------|---------|----------|-----|-------|------------------|--------|------|--------|---------|-----|-------|
| | 非常に良くなった | やや良くなった | 横ばい | やや悪くなった | 非常に悪くなった | 未記入 | DI値 | 非常に良くなる | やや良くなる | 横ばい | やや悪くなる | 非常に悪くなる | 未記入 | DI値 |
| 全業種 | 0.0 | 11.2 | 40.9 | 38.2 | 8.1 | 1.5 | ▲35.1 | 0.2 | 14.9 | 40.8 | 34.0 | 5.4 | 4.7 | ▲24.3 |
| 建設業 | 0.0 | 9.3 | 39.8 | 41.5 | 6.8 | 2.5 | ▲39.0 | 0.0 | 16.1 | 36.4 | 33.9 | 8.5 | 5.1 | ▲26.3 |
| 製造業 | 0.0 | 3.9 | 40.3 | 42.9 | 11.7 | 1.3 | ▲50.7 | 1.3 | 10.4 | 44.2 | 39.0 | 2.6 | 2.6 | ▲29.9 |
| 卸売業 | 0.0 | 7.8 | 46.1 | 35.3 | 10.8 | 0.0 | ▲38.3 | 0.0 | 13.7 | 45.1 | 32.4 | 7.8 | 1.0 | ▲26.5 |
| 小売業 | 0.0 | 13.8 | 36.9 | 38.5 | 6.2 | 4.6 | ▲30.9 | 0.0 | 16.9 | 35.4 | 40.0 | 3.1 | 4.6 | ▲26.2 |
| 運輸・倉庫業 | 0.0 | 21.4 | 46.4 | 32.1 | 0.0 | 0.0 | ▲10.7 | 0.0 | 10.7 | 53.6 | 28.6 | 0.0 | 7.1 | ▲17.9 |
| サービス業 | 0.0 | 14.4 | 39.8 | 36.8 | 8.0 | 1.0 | ▲30.4 | 0.0 | 16.4 | 39.8 | 31.8 | 5.0 | 7.0 | ▲20.4 |
| 中小企業 | 0.0 | 10.5 | 40.4 | 39.1 | 8.5 | 1.6 | ▲37.1 | 0.2 | 13.3 | 40.5 | 35.5 | 5.6 | 4.9 | ▲27.6 |
| 大企業 | 0.0 | 22.2 | 50.0 | 25.0 | 2.8 | 0.0 | ▲5.6 | 0.0 | 38.9 | 44.4 | 11.1 | 2.8 | 2.8 | 25.0 |

2. 生産額、売上額、完成工事高

《2期ぶりの改善、次期予測は、ほぼ横ばい》

生産額、売上額、完成工事高は、全業種平均で「増えた」と回答した企業割合は20.8%、「減った」と回答した企業割合は31.6%となっており、DI値は▲10.8（前期DI値▲17.2）と前期比+6.4ポイントの改善となった。

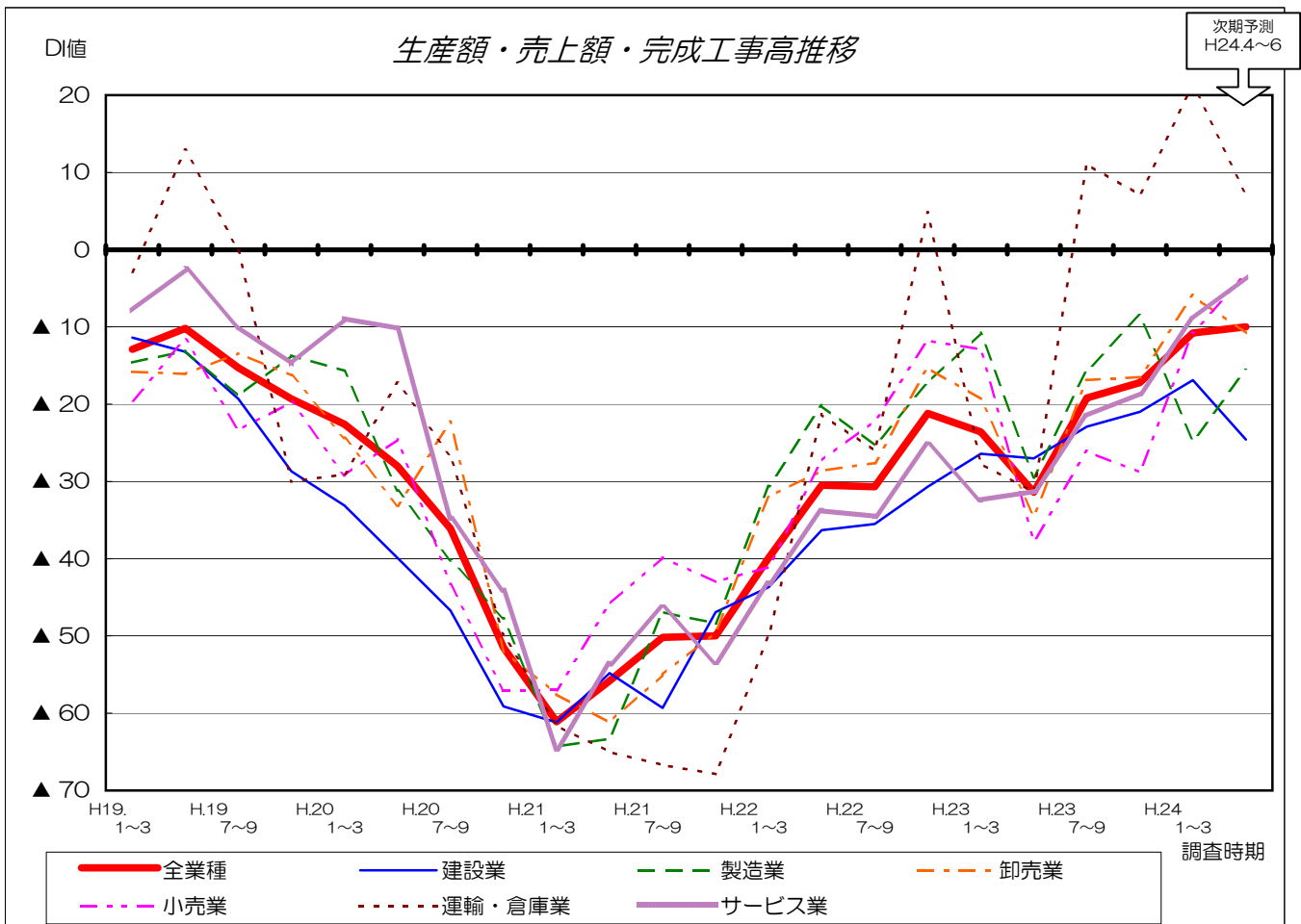
業種別に対前期比でDI値を見ると、小売業が+18.1ポイント運輸・倉庫業+14.2ポイント、卸売業+10.6ポイント、サービス業+9.6ポイント、建設業+4.1ポイント、製造業-16.2ポイントと製造業を除く全ての業種で改善となった。

売上が増加した理由としては、「受注、需要の増加」66.7%、「得意先開拓・客数の増加」43.9%に集中している。減少した理由としては、「受注、需要の減少」が77.0%と突出し、「客単価の低下」37.4%、「得意先開拓・客数の減少」30.5%、「大手企業や同業者の進出、他業種の参入」20.3%の順となっている。

規模別のDI値を見ると、中小企業は前期比+7.4ポイント（前期DI値▲19.8）と改善し、大企業は前期比-4.1ポイント（同18.0）の悪化となった。

（単位 %）

| | 今四半期(24年1~3月期)実績 | | | | | | | 次四半期(24年4~6月期)予測 | | | | | | |
|--------|------------------|------|------|------|------|-----|-------|------------------|------|------|------|------|-----|-------|
| | 2ケタ増 | 1ケタ増 | 横ばい | 1ケタ減 | 2ケタ減 | 未記入 | DI値 | 2ケタ増 | 1ケタ増 | 横ばい | 1ケタ減 | 2ケタ減 | 未記入 | DI値 |
| 全業種 | 4.2 | 16.6 | 44.7 | 23.0 | 8.6 | 2.9 | ▲10.8 | 2.5 | 14.7 | 49.2 | 22.3 | 4.9 | 6.3 | ▲10.0 |
| 建設業 | 1.7 | 14.4 | 49.2 | 25.4 | 7.6 | 1.7 | ▲16.9 | 0.8 | 13.6 | 43.2 | 33.1 | 5.9 | 3.4 | ▲24.6 |
| 製造業 | 2.6 | 13.0 | 41.6 | 28.6 | 11.7 | 2.6 | ▲24.7 | 3.9 | 10.4 | 51.9 | 24.7 | 5.2 | 3.9 | ▲15.6 |
| 卸売業 | 2.9 | 18.6 | 49.0 | 19.6 | 7.8 | 2.0 | ▲5.9 | 1.0 | 15.7 | 52.0 | 20.6 | 6.9 | 3.9 | ▲10.8 |
| 小売業 | 1.5 | 18.5 | 41.5 | 21.5 | 9.2 | 7.7 | ▲10.7 | 1.5 | 20.0 | 44.6 | 18.5 | 6.2 | 9.2 | ▲3.2 |
| 運輸・倉庫業 | 7.1 | 32.1 | 39.3 | 17.9 | 0.0 | 3.6 | 21.3 | 3.6 | 17.9 | 57.1 | 14.3 | 0.0 | 7.1 | 7.2 |
| サービス業 | 7.5 | 15.4 | 42.8 | 22.4 | 9.5 | 2.5 | ▲9.0 | 4.0 | 14.4 | 50.7 | 18.4 | 3.5 | 9.0 | ▲3.5 |
| 中小企業 | 4.5 | 15.9 | 44.0 | 23.6 | 9.2 | 2.9 | ▲12.4 | 2.5 | 14.1 | 48.8 | 23.4 | 4.9 | 6.3 | ▲11.7 |
| 大企業 | 0.0 | 27.8 | 55.6 | 13.9 | 0.0 | 2.8 | 13.9 | 2.8 | 25.0 | 55.6 | 5.6 | 5.6 | 5.6 | 16.6 |



参考資料：（ 2. 生産額、売上額、完成工事高 ）

今期の生産額、売上額、完成工事高が前年同期より増加した主な理由（複数回答可）（単位 %）

| 増加理由 | 1 | 2 | 3 | 4 | 5 | 6 | 7 | 8 | 9 | 10 | 11 |
|--------|----------------------------|----------------------------|----------------------------|----------------------------|---------------------------------------|--------------------------|----------------------------------|----------------------------------|----------------------------|---------------------------|---------------------------|
| | 然天 条件 候な どの の自 | 増受 注又 は需 要の 減少 | 情道 路の 変化 、交 通事 | ズは 製消 （商 ）二 品又 | 金格 出改 定上 ・販 下・ 売料 価 | 促売 進出 等 の販 売 | へ開 新製 出（ 新商 ）分 野品 | 業業 者大 の進 参出 業、 他同 | 客得 数の 先開 増減 拓・ | 又客 は単 価の 下上 昇 | 品取 量の 増減 （商 ） |
| 全業種 | 12.2 | 66.7 | 0.0 | 4.1 | 10.6 | 8.9 | 9.8 | 2.4 | 43.9 | 12.2 | 12.2 |
| 建設業 | 10.5 | 89.5 | 0.0 | 0.0 | 15.8 | 0.0 | 0.0 | 0.0 | 36.8 | 15.8 | 5.3 |
| 製造業 | 25.0 | 58.3 | 0.0 | 0.0 | 0.0 | 8.3 | 8.3 | 0.0 | 41.7 | 8.3 | 25.0 |
| 卸売業 | 13.6 | 63.6 | 0.0 | 0.0 | 27.3 | 22.7 | 9.1 | 4.5 | 63.6 | 9.1 | 9.1 |
| 小売業 | 15.4 | 46.2 | 0.0 | 15.4 | 7.7 | 7.7 | 7.7 | 0.0 | 46.2 | 30.8 | 7.7 |
| 運輸・倉庫業 | 27.3 | 81.8 | 0.0 | 0.0 | 0.0 | 9.1 | 9.1 | 0.0 | 27.3 | 9.1 | 27.3 |
| サービス業 | 4.3 | 63.0 | 0.0 | 6.5 | 6.5 | 6.5 | 15.2 | 4.3 | 41.3 | 8.7 | 10.9 |
| 中小企業 | 13.3 | 65.5 | 0.0 | 3.5 | 10.6 | 8.0 | 10.6 | 2.7 | 45.1 | 11.5 | 12.4 |
| 大企業 | 0.0 | 80.0 | 0.0 | 10.0 | 10.0 | 20.0 | 0.0 | 0.0 | 30.0 | 20.0 | 10.0 |

| 増加理由 | 12 | 13 | 14 | 15 | 16 | 17 | 18 | 19 | 20 | 21 | 22 |
|--------|--|--|----------------------------------|----------------------------|---------------------------------------|--|----------------------------|----------------------------|----------------------------|---------|-------------|
| | 上取 品の 抜製 、の ダ品質 ウ質 ン（ 商向 ） | 採路 算線 部拡 門張 、縮 、場 小不 | 変移 工場 、等 立店 地舗 のの | 約支 店店 の開 増設 、特 | 力老 設備 の低 下、 店競 舗争 の | 又両 機導 は入 、備 止、 買・ 替車 | 員營 業の 増、 減外 商社 | 手技 術者 の増 減、 運転 | 又駐 は車 場閉 鎖の 増設 | そ の他 | 無 回 答 |
| 全業種 | 3.3 | 0.0 | 0.0 | 2.4 | 0.8 | 1.6 | 3.3 | 3.3 | 0.0 | 8.1 | 1.6 |
| 建設業 | 0.0 | 0.0 | 0.0 | 0.0 | 0.0 | 0.0 | 5.3 | 10.5 | 0.0 | 15.8 | 0.0 |
| 製造業 | 8.3 | 0.0 | 0.0 | 0.0 | 0.0 | 0.0 | 8.3 | 0.0 | 0.0 | 8.3 | 0.0 |
| 卸売業 | 0.0 | 0.0 | 0.0 | 4.5 | 0.0 | 0.0 | 0.0 | 0.0 | 0.0 | 0.0 | 0.0 |
| 小売業 | 7.7 | 0.0 | 0.0 | 7.7 | 0.0 | 0.0 | 7.7 | 0.0 | 0.0 | 15.4 | 0.0 |
| 運輸・倉庫業 | 0.0 | 0.0 | 0.0 | 0.0 | 0.0 | 0.0 | 0.0 | 0.0 | 0.0 | 9.1 | 0.0 |
| サービス業 | 4.3 | 0.0 | 0.0 | 2.2 | 2.2 | 4.3 | 2.2 | 4.3 | 0.0 | 6.5 | 4.3 |
| 中小企業 | 2.7 | 0.0 | 0.0 | 1.8 | 0.9 | 1.8 | 3.5 | 2.7 | 0.0 | 8.0 | 1.8 |
| 大企業 | 10.0 | 0.0 | 0.0 | 10.0 | 0.0 | 0.0 | 0.0 | 10.0 | 0.0 | 10.0 | 0.0 |

今期の生産額、売上額、完成工事高が前年同期より減少した主な理由（複数回答可）（単位 %）

| 減少理由 | 1 | 2 | 3 | 4 | 5 | 6 | 7 | 8 | 9 | 10 | 11 |
|--------|----------------------------|----------------------------|----------------------------|----------------------------|---------------------------------------|--------------------------|----------------------------------|----------------------------------|----------------------------|---------------------------|---------------------------|
| | 然天 条件 候な どの の自 | 増受 注又 は需 要の 減少 | 情道 路の 変化 、交 通事 | ズは 製消 （商 ）二 品又 | 金格 出改 定上 ・販 下・ 売料 価 | 促売 進出 等 の販 売 | へ開 新製 出（ 新商 ）分 野品 | 業業 者大 の進 参出 業、 他同 | 客得 数の 先開 増減 拓・ | 又客 は単 価の 下上 昇 | 品取 量の 増減 （商 ） |
| 全業種 | 16.6 | 77.0 | 1.6 | 14.4 | 19.8 | 3.2 | 2.1 | 20.3 | 30.5 | 37.4 | 8.6 |
| 建設業 | 7.7 | 89.7 | 0.0 | 2.6 | 10.3 | 0.0 | 2.6 | 17.9 | 20.5 | 43.6 | 7.7 |
| 製造業 | 12.9 | 87.1 | 0.0 | 22.6 | 22.6 | 6.5 | 3.2 | 6.5 | 16.1 | 19.4 | 12.9 |
| 卸売業 | 28.6 | 75.0 | 0.0 | 25.0 | 25.0 | 0.0 | 3.6 | 17.9 | 32.1 | 28.6 | 7.1 |
| 小売業 | 25.0 | 65.0 | 5.0 | 15.0 | 35.0 | 15.0 | 5.0 | 40.0 | 60.0 | 45.0 | 10.0 |
| 運輸・倉庫業 | 20.0 | 40.0 | 0.0 | 20.0 | 0.0 | 0.0 | 0.0 | 0.0 | 80.0 | 20.0 | 20.0 |
| サービス業 | 15.6 | 71.9 | 3.1 | 12.5 | 18.8 | 1.6 | 0.0 | 25.0 | 29.7 | 45.3 | 6.3 |
| 中小企業 | 15.9 | 77.5 | 1.6 | 14.8 | 19.8 | 3.3 | 2.2 | 20.3 | 30.8 | 37.9 | 8.8 |
| 大企業 | 40.0 | 60.0 | 0.0 | 0.0 | 20.0 | 0.0 | 0.0 | 20.0 | 20.0 | 20.0 | 0.0 |

| 減少理由 | 12 | 13 | 14 | 15 | 16 | 17 | 18 | 19 | 20 | 21 | 22 |
|--------|--|--|----------------------------------|----------------------------|---------------------------------------|--|----------------------------|----------------------------|----------------------------|---------|-------------|
| | 上取 品の 抜製 、の ダ品質 ウ質 ン（ 商向 ） | 採路 算線 部拡 門張 、縮 、場 小不 | 変移 工場 、等 立店 地舗 のの | 約支 店店 の開 増設 、特 | 力老 設備 の低 下、 店競 舗争 の | 又両 機導 は入 、備 止、 買・ 替車 | 員營 業の 増、 減外 商社 | 手技 術者 の増 減、 運転 | 又駐 は車 場閉 鎖の 増設 | そ の他 | 無 回 答 |
| 全業種 | 2.1 | 2.1 | 1.1 | 2.1 | 8.0 | 1.6 | 4.3 | 4.8 | 0.0 | 7.5 | 1.1 |
| 建設業 | 2.6 | 0.0 | 0.0 | 0.0 | 2.6 | 2.6 | 5.1 | 2.6 | 0.0 | 10.3 | 0.0 |
| 製造業 | 0.0 | 3.2 | 0.0 | 0.0 | 0.0 | 0.0 | 0.0 | 0.0 | 0.0 | 6.5 | 0.0 |
| 卸売業 | 7.1 | 0.0 | 0.0 | 0.0 | 3.6 | 0.0 | 3.6 | 3.6 | 0.0 | 10.7 | 7.1 |
| 小売業 | 0.0 | 10.0 | 0.0 | 5.0 | 25.0 | 5.0 | 0.0 | 0.0 | 0.0 | 0.0 | 0.0 |
| 運輸・倉庫業 | 0.0 | 0.0 | 0.0 | 20.0 | 0.0 | 20.0 | 0.0 | 20.0 | 0.0 | 0.0 | 0.0 |
| サービス業 | 1.6 | 1.6 | 3.1 | 3.1 | 12.5 | 0.0 | 7.8 | 9.4 | 0.0 | 7.8 | 0.0 |
| 中小企業 | 2.2 | 2.2 | 1.1 | 2.2 | 8.2 | 1.6 | 4.4 | 4.9 | 0.0 | 7.1 | 1.1 |
| 大企業 | 0.0 | 0.0 | 0.0 | 0.0 | 0.0 | 0.0 | 0.0 | 0.0 | 0.0 | 20.0 | 0.0 |

3. 原材料、製（商）品仕入価格

《3期ぶりの上昇、次期予測はさらに上昇へ》

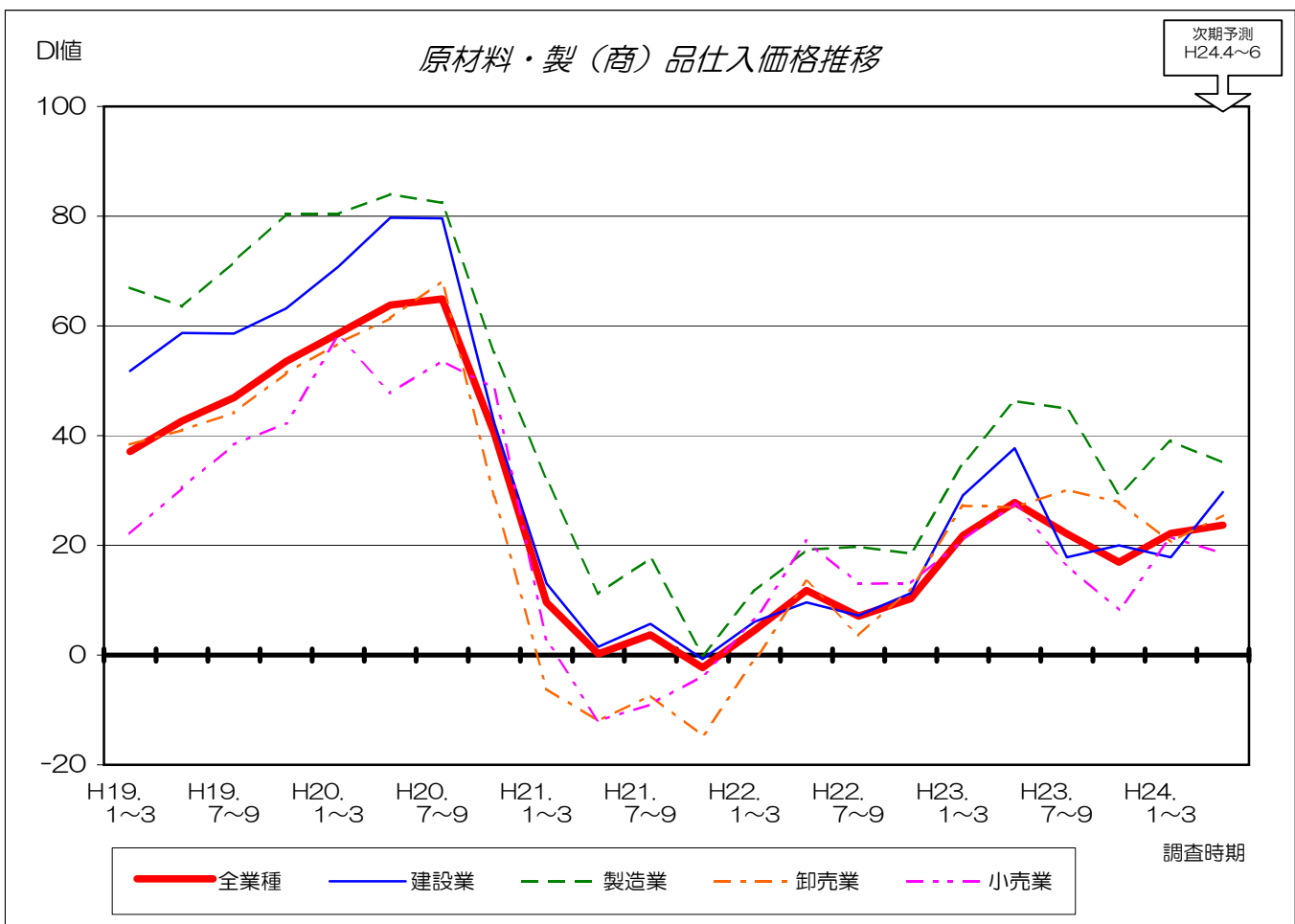
原材料、製（商）品仕入価格は「上昇」と回答した企業割合は25.9%、「下落」と回答した企業割合は3.7%となっており、DI値は22.2（前期DI値16.9）と前期比+5.3ポイントの「上昇」となっている。

業種別に対前期比でDI値を見ると、運輸・倉庫業が+25.1ポイント、小売業+13.3ポイント、製造業+9.7ポイント、サービス業+7.8ポイントの増加となり、卸売業-7.3ポイント、建設業-2.2ポイントと2業種で減少となっている。

また、次四半期予測DI値については23.7となっており、今期比で+1.5ポイントの「上昇」予測となっている。

《 原材料、製品仕入価格(前年同期と比較して) 》 (単位 %)

| | 今四半期(24年1~3月期)実績 | | | | | 次四半期(24年4~6月期)予測 | | | | |
|--------|------------------|------|-----|------|------|------------------|------|-----|------|------|
| | 上昇 | 横ばい | 下落 | 未記入 | DI値 | 上昇 | 横ばい | 下落 | 未記入 | DI値 |
| 全業種 | 25.9 | 57.7 | 3.7 | 12.7 | 22.2 | 25.9 | 51.8 | 2.2 | 20.1 | 23.7 |
| 建設業 | 20.3 | 74.6 | 2.5 | 2.5 | 17.8 | 29.7 | 62.7 | 0.0 | 7.6 | 29.7 |
| 製造業 | 40.3 | 57.1 | 1.3 | 1.3 | 39.0 | 37.7 | 54.5 | 2.6 | 5.2 | 35.1 |
| 卸売業 | 27.5 | 60.8 | 6.9 | 4.9 | 20.6 | 28.4 | 56.9 | 2.9 | 11.8 | 25.5 |
| 小売業 | 27.7 | 55.4 | 6.2 | 10.8 | 21.5 | 26.2 | 50.8 | 7.7 | 15.4 | 18.5 |
| 運輸・倉庫業 | 42.9 | 25.0 | 0.0 | 32.1 | 42.9 | 25.0 | 25.0 | 3.6 | 46.4 | 21.4 |
| サービス業 | 19.9 | 51.7 | 3.5 | 24.9 | 16.4 | 17.9 | 45.8 | 1.0 | 35.3 | 16.9 |
| 中小企業 | 25.8 | 57.5 | 4.0 | 12.8 | 21.8 | 26.1 | 51.0 | 2.3 | 20.5 | 23.8 |
| 大企業 | 27.8 | 61.1 | 0.0 | 11.1 | 27.8 | 22.2 | 63.9 | 0.0 | 13.9 | 22.2 |



4. 受注価格、販売価格

《2期ぶりの改善、次期予測はさらに改善へ》

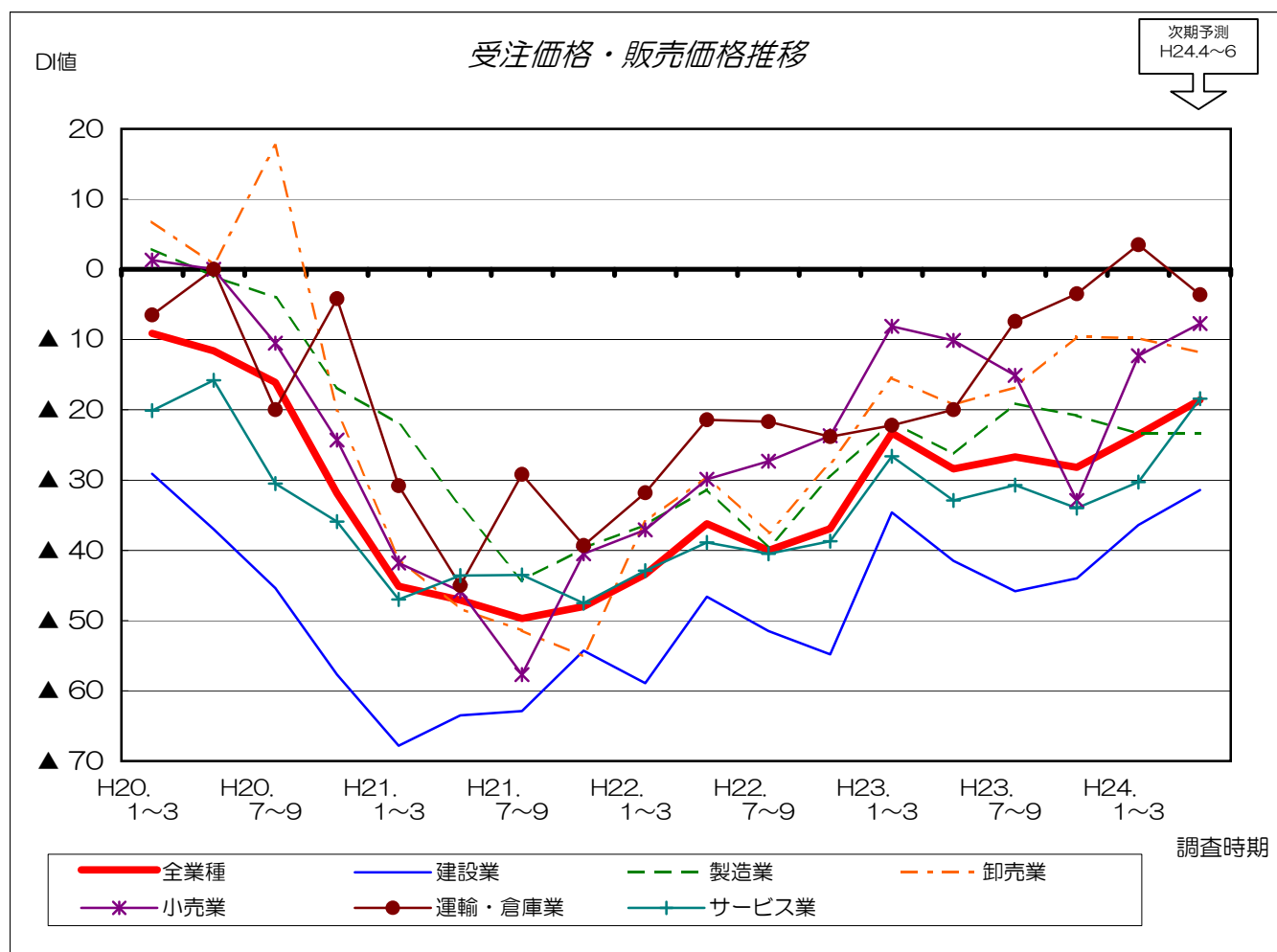
受注価格、販売価格については、「上昇」と回答した企業割合は6.1%、「下落」と回答した企業割合は29.6%となっており、DI値は▲23.5（前期DI値▲28.2）と前期比+4.7ポイントの改善となった。

業種別に対前期比でDI値を見ると、小売業+20.6ポイント、建設業+7.6ポイント、運輸・倉庫業+7.0ポイント、サービス業+3.7ポイントと改善したものの、製造業-2.6ポイント、卸売業-0.2ポイントの悪化となった。

次四半期予測DI値については▲18.6となっており、今期比で+4.9ポイントの改善予測となっている。

《 受注価格、販売価格(前年同月と比較して) 》 (単位 %)

| | 今四半期(24年1~3月期)実績 | | | | | 次四半期(24年4~6月期)予測 | | | | |
|--------|------------------|------|------|------|-------|------------------|------|------|------|-------|
| | 上昇 | 横ばい | 下落 | 未記入 | DI値 | 上昇 | 横ばい | 下落 | 未記入 | DI値 |
| 全業種 | 6.1 | 59.9 | 29.6 | 4.4 | ▲23.5 | 5.1 | 59.2 | 23.7 | 12.0 | ▲18.6 |
| 建設業 | 3.4 | 55.9 | 39.8 | 0.8 | ▲36.4 | 4.2 | 54.2 | 35.6 | 5.9 | ▲31.4 |
| 製造業 | 0.0 | 75.3 | 23.4 | 1.3 | ▲23.4 | 1.3 | 68.8 | 24.7 | 5.2 | ▲23.4 |
| 卸売業 | 15.7 | 53.9 | 25.5 | 4.9 | ▲9.8 | 8.8 | 58.8 | 20.6 | 11.8 | ▲11.8 |
| 小売業 | 12.3 | 56.9 | 24.6 | 6.2 | ▲12.3 | 12.3 | 52.3 | 20.0 | 15.4 | ▲7.7 |
| 運輸・倉庫業 | 7.1 | 78.6 | 3.6 | 10.7 | 3.5 | 7.1 | 67.9 | 10.7 | 14.3 | ▲3.6 |
| サービス業 | 3.0 | 57.7 | 33.3 | 6.0 | ▲30.3 | 2.5 | 59.7 | 20.9 | 16.9 | ▲18.4 |
| 中小企業 | 5.4 | 59.3 | 30.6 | 4.7 | ▲25.2 | 4.9 | 57.8 | 24.7 | 12.6 | ▲19.8 |
| 大企業 | 16.7 | 69.4 | 13.9 | 0.0 | 2.8 | 8.3 | 80.6 | 8.3 | 2.8 | 0.0 |



5. 製（商）品在庫

《ほぼ横ばい、次期予測は改善へ》

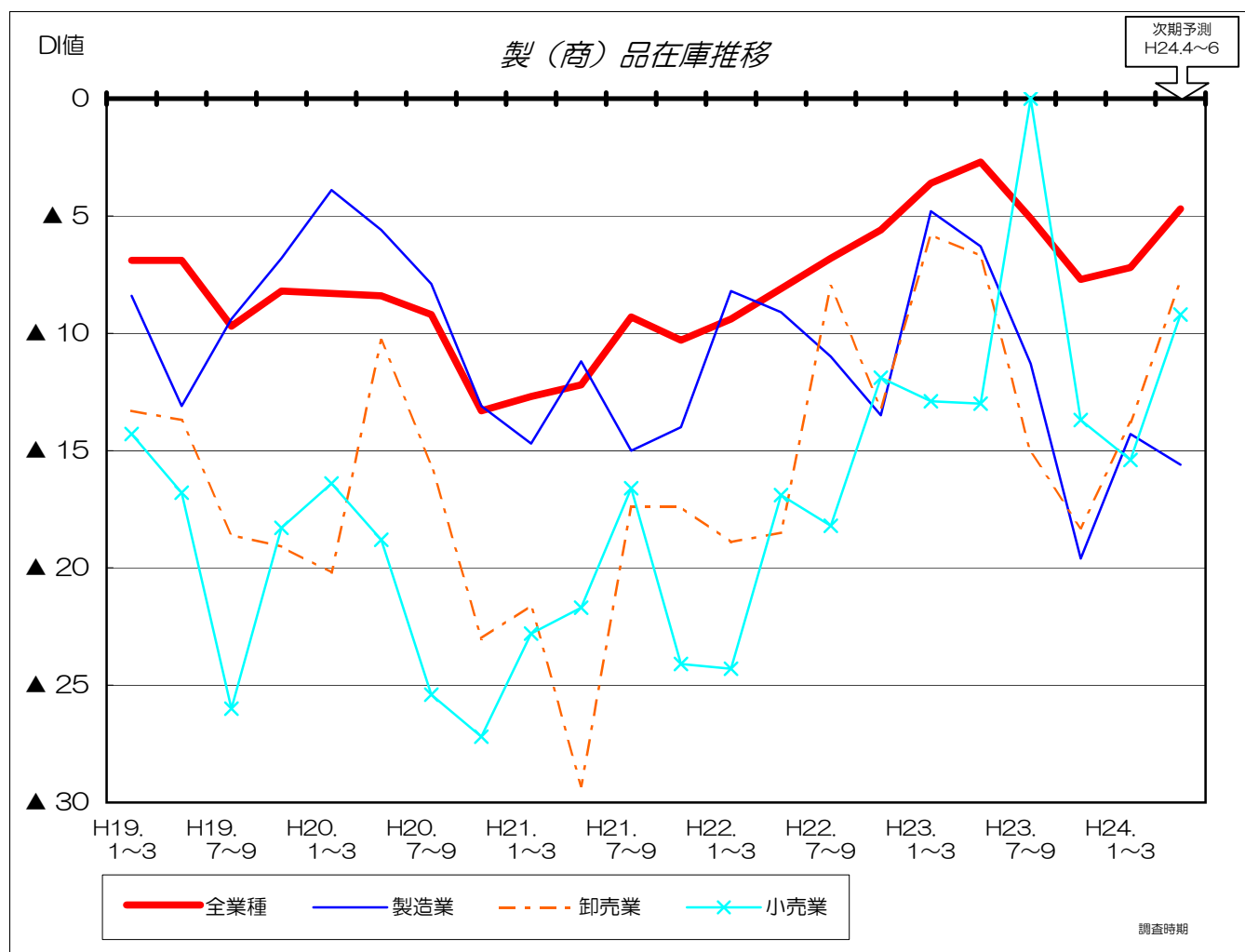
製（商）品在庫は、「適正」と回答した企業割合は64.1%、「不足」と回答した企業割合は1.9%、「過剰」と回答した企業割合は9.1%となっており、DI値は▲7.2（前期DI値▲7.7）と前期比+0.5ポイントとほぼ横ばいとなった。

次四半期予測DI値については▲4.7となっており、今期比で+2.5ポイントの改善が予測されている。

《製（商）品在庫（貴社の適正水準と比較して）》

（単位 %）

| | 今四半期(24年1～3月期)実績 | | | | | 次四半期(24年4～6月期)予測 | | | | |
|--------|------------------|------|------|------|-------|------------------|------|------|------|-------|
| | 不足 | 適正 | 過剰 | 未記入 | DI値 | 不足 | 適正 | 過剰 | 未記入 | DI値 |
| 全業種 | 1.9 | 64.1 | 9.1 | 24.9 | ▲7.2 | 1.2 | 60.9 | 5.9 | 32.0 | ▲4.7 |
| 建設業 | 0.8 | 58.5 | 3.4 | 37.3 | ▲2.6 | 0.0 | 54.2 | 3.4 | 42.4 | ▲3.4 |
| 製造業 | 1.3 | 81.8 | 15.6 | 1.3 | ▲14.3 | 0.0 | 77.9 | 15.6 | 6.5 | ▲15.6 |
| 卸売業 | 2.9 | 75.5 | 16.7 | 4.9 | ▲13.8 | 2.0 | 73.5 | 9.8 | 14.7 | ▲7.8 |
| 小売業 | 1.5 | 69.2 | 16.9 | 12.3 | ▲15.4 | 0.0 | 69.2 | 9.2 | 21.5 | ▲9.2 |
| 運輸・倉庫業 | 3.6 | 32.1 | 3.6 | 60.7 | 0.0 | 3.6 | 28.6 | 3.6 | 64.3 | 0.0 |
| サービス業 | 2.0 | 57.7 | 4.5 | 35.8 | ▲2.5 | 2.0 | 53.7 | 1.0 | 43.3 | 1.0 |
| 中小企業 | 1.8 | 63.8 | 9.2 | 25.2 | ▲7.4 | 1.3 | 60.2 | 5.9 | 32.6 | ▲4.6 |
| 大企業 | 2.8 | 69.4 | 8.3 | 19.4 | ▲5.5 | 0.0 | 72.2 | 5.6 | 22.2 | ▲5.6 |



6. 営業利益

《2期ぶりの改善、次期予測は更に改善へ》

営業利益は、「増加」と回答した企業割合は15.4%、「減少」と回答した企業割合は43.0%、「横ばい」と回答した企業割合は39.4%となり、DI値は▲27.6（前期DI値▲33.8）と前期比+6.2ポイントの改善となった。

業種別に対前期比でDI値を見ると、運輸・倉庫業が+17.7ポイント（前期DI値▲14.2）、サービス業+11.8ポイント（同▲36.7）、小売業+8.2ポイント（同▲32.9）、卸売業+4.5ポイント（同▲26.0）、建設業+1.8ポイント（同▲45.0）、製造業-2.0ポイント（同▲30.5）製造業を除く全ての業種で改善となった。

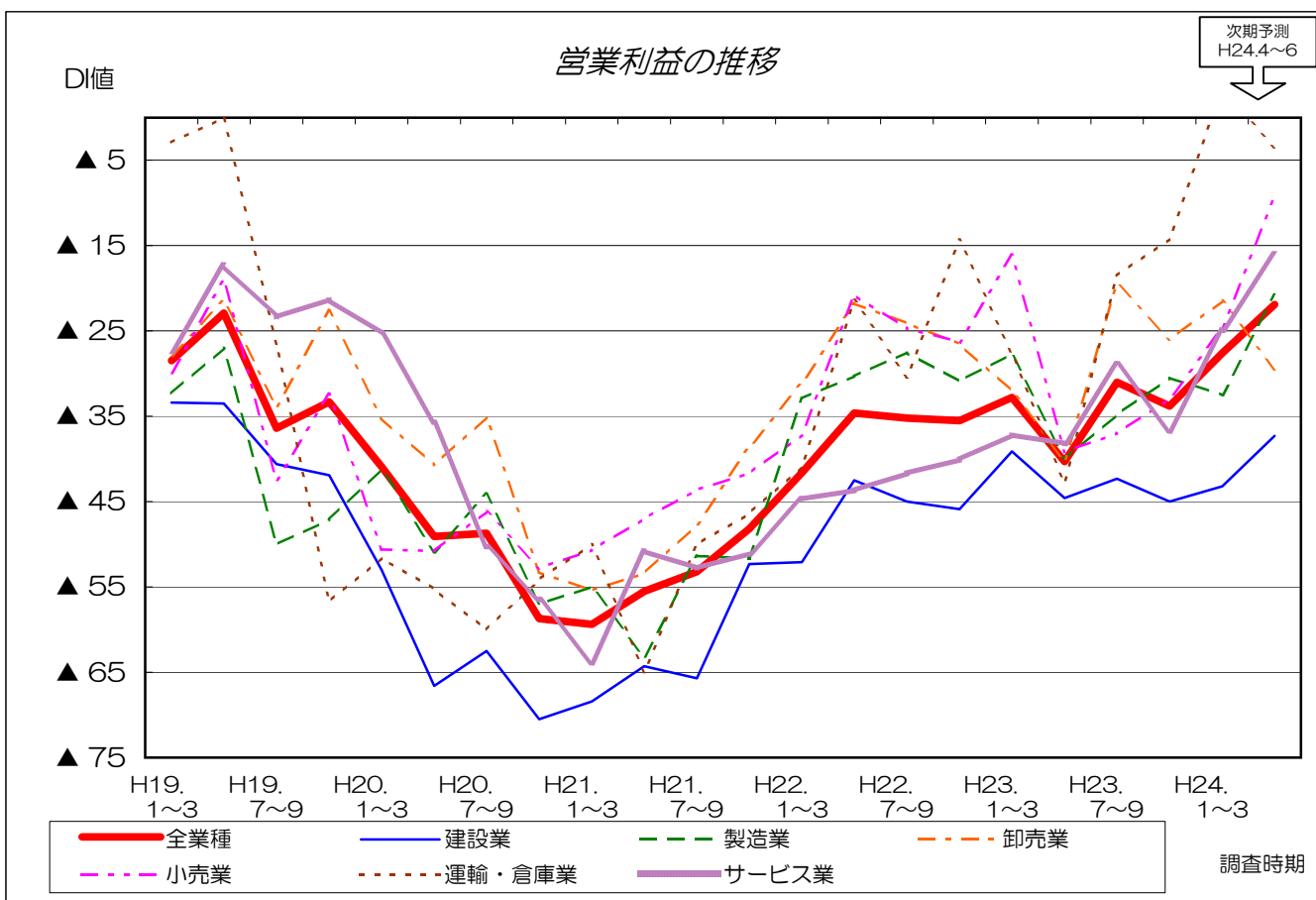
規模別のDI値を見ると、中小企業では前期比+6.8ポイント（前期DI値▲36.2）と改善し、大企業は前期比±0.0ポイント（同±0.0）と横ばいとなった。

次四半期予測DI値については▲21.9となっており、今期比で+5.7ポイントの改善が予測されている。

《 営業利益（前年同期と比較して） 》

（ 単位 % ）

| | 今四半期(24年1～3月期)実績 | | | | | 次四半期(24年4～6月期)予測 | | | | |
|--------|------------------|------|------|-----|-------|------------------|------|------|------|-------|
| | 増加 | 横ばい | 減少 | 未記入 | DI値 | 増加 | 横ばい | 減少 | 未記入 | DI値 |
| 全業種 | 15.4 | 39.4 | 43.0 | 2.2 | ▲27.6 | 10.8 | 45.9 | 32.7 | 10.7 | ▲21.9 |
| 建設業 | 6.8 | 41.5 | 50.0 | 1.7 | ▲43.2 | 5.9 | 44.1 | 43.2 | 6.8 | ▲37.3 |
| 製造業 | 13.0 | 41.6 | 45.5 | 0.0 | ▲32.5 | 13.0 | 48.1 | 33.8 | 5.2 | ▲20.8 |
| 卸売業 | 16.7 | 42.2 | 38.2 | 2.9 | ▲21.5 | 2.9 | 52.9 | 32.4 | 11.8 | ▲29.5 |
| 小売業 | 21.5 | 27.7 | 46.2 | 4.6 | ▲24.7 | 21.5 | 33.8 | 30.8 | 13.8 | ▲9.3 |
| 運輸・倉庫業 | 21.4 | 57.1 | 17.9 | 3.6 | 3.5 | 17.9 | 46.4 | 21.4 | 14.3 | ▲3.5 |
| サービス業 | 17.9 | 37.3 | 42.8 | 2.0 | ▲24.9 | 12.4 | 46.3 | 28.4 | 12.9 | ▲16.0 |
| 中小企業 | 14.6 | 39.1 | 44.0 | 2.3 | ▲29.4 | 9.5 | 45.2 | 34.1 | 11.2 | ▲24.6 |
| 大企業 | 27.8 | 44.4 | 27.8 | 0.0 | 0.0 | 30.6 | 55.6 | 11.1 | 2.8 | 19.5 |



7. 売掛期間

《ほぼ横ばい、次期予測は改善へ》

売掛期間は、「短縮化」と回答した企業割合は1.2%、「長期化」と回答した企業割合は8.8%、「不変」と回答した企業割合は85.6%となっており、D I 値は▲7.6（前期D I 値▲7.4）と前期比-0.2ポイントとほぼ横ばいとなった。

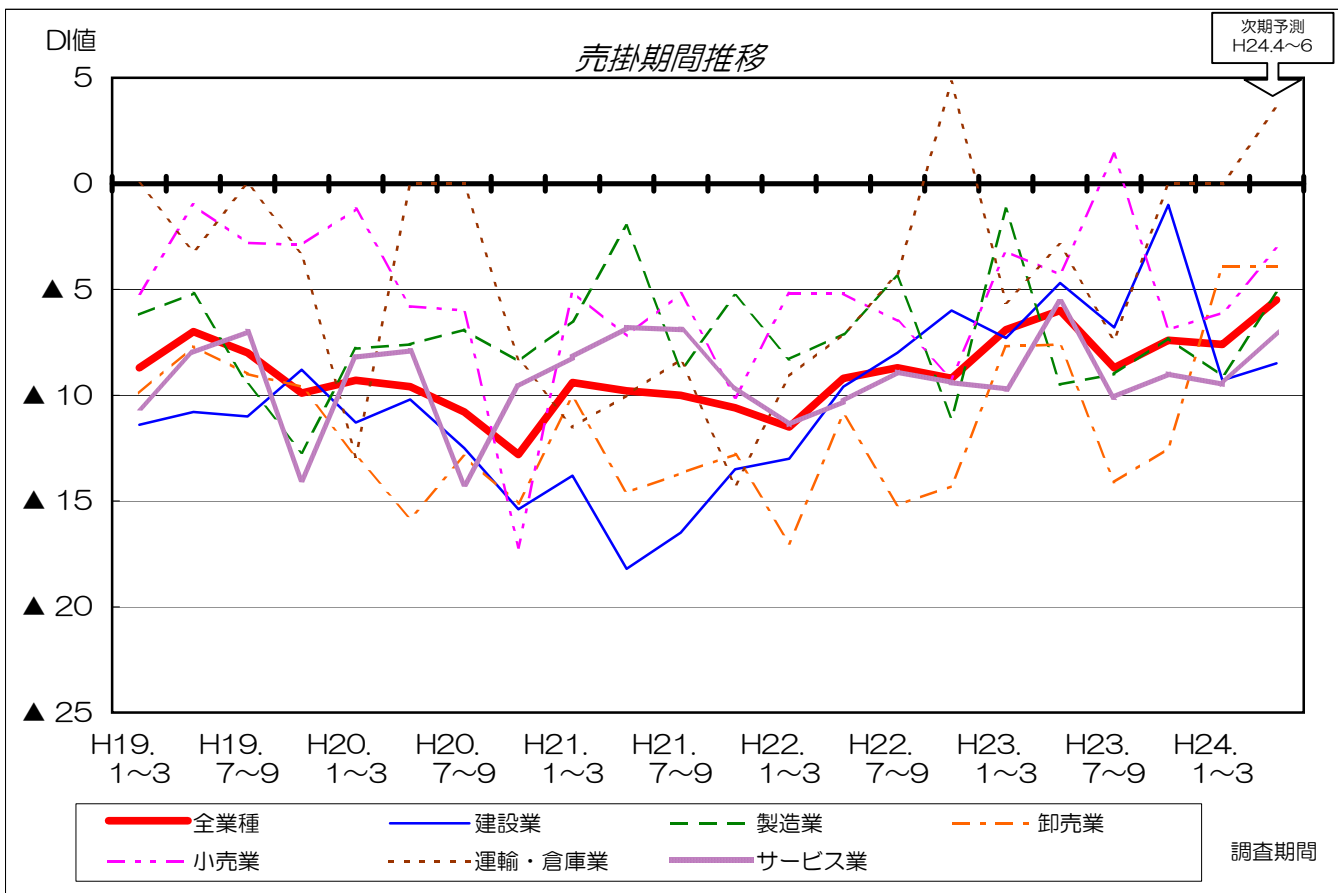
規模別のD I 値を見ると、中小企業は前期比-0.9ポイント（前期D I 値▲7.6）と悪化したものの、大企業では前期比+10.7ポイント（同▲5.1）の改善となり、規模間で差が見られる。

次四半期予測D I 値については▲5.5となっており、今期比で+2.1ポイントの改善が予測されている。

《 売掛期間(前年同期と比較して)》

(単位 %)

| | 今四半期(24年1~3月期)実績 | | | | | 次四半期(24年4~6月期)予測 | | | | |
|--------|------------------|------|------|-----|-------|------------------|------|------|------|-------|
| | 短縮化 | 不変 | 長期化 | 未記入 | D I 値 | 短縮化 | 不変 | 長期化 | 未記入 | D I 値 |
| 全業種 | 1.2 | 85.6 | 8.8 | 4.4 | ▲7.6 | 1.4 | 78.5 | 6.9 | 13.2 | ▲5.5 |
| 建設業 | 1.7 | 82.2 | 11.0 | 5.1 | ▲9.3 | 1.7 | 78.8 | 10.2 | 9.3 | ▲8.5 |
| 製造業 | 0.0 | 90.9 | 9.1 | 0.0 | ▲9.1 | 0.0 | 89.6 | 5.2 | 5.2 | ▲5.2 |
| 卸売業 | 2.0 | 89.2 | 5.9 | 2.9 | ▲3.9 | 2.0 | 79.4 | 5.9 | 12.7 | ▲3.9 |
| 小売業 | 3.1 | 81.5 | 9.2 | 6.2 | ▲6.1 | 3.1 | 72.3 | 6.2 | 18.5 | ▲3.1 |
| 運輸・倉庫業 | 3.6 | 89.3 | 3.6 | 3.6 | 0.0 | 3.6 | 82.1 | 0.0 | 14.3 | 3.6 |
| サービス業 | 0.0 | 84.6 | 9.5 | 6.0 | ▲9.5 | 0.5 | 75.1 | 7.5 | 16.9 | ▲7.0 |
| 中小企業 | 0.9 | 85.2 | 9.4 | 4.5 | ▲8.5 | 1.1 | 77.8 | 7.4 | 13.7 | ▲6.3 |
| 大企業 | 5.6 | 91.7 | 0.0 | 2.8 | 5.6 | 5.6 | 88.9 | 0.0 | 5.6 | 5.6 |



8. 資金繰り

《2期連続の悪化、次期予測は改善へ》

資金繰りについては、「楽である」と回答した企業は5.4%、「苦しい」と回答した企業は26.2%、「不変」と回答した企業は66.7%となっており、DI値は▲20.8（前期DI値▲20.3）と前期比-0.5ポイントの2期連続の悪化となった。

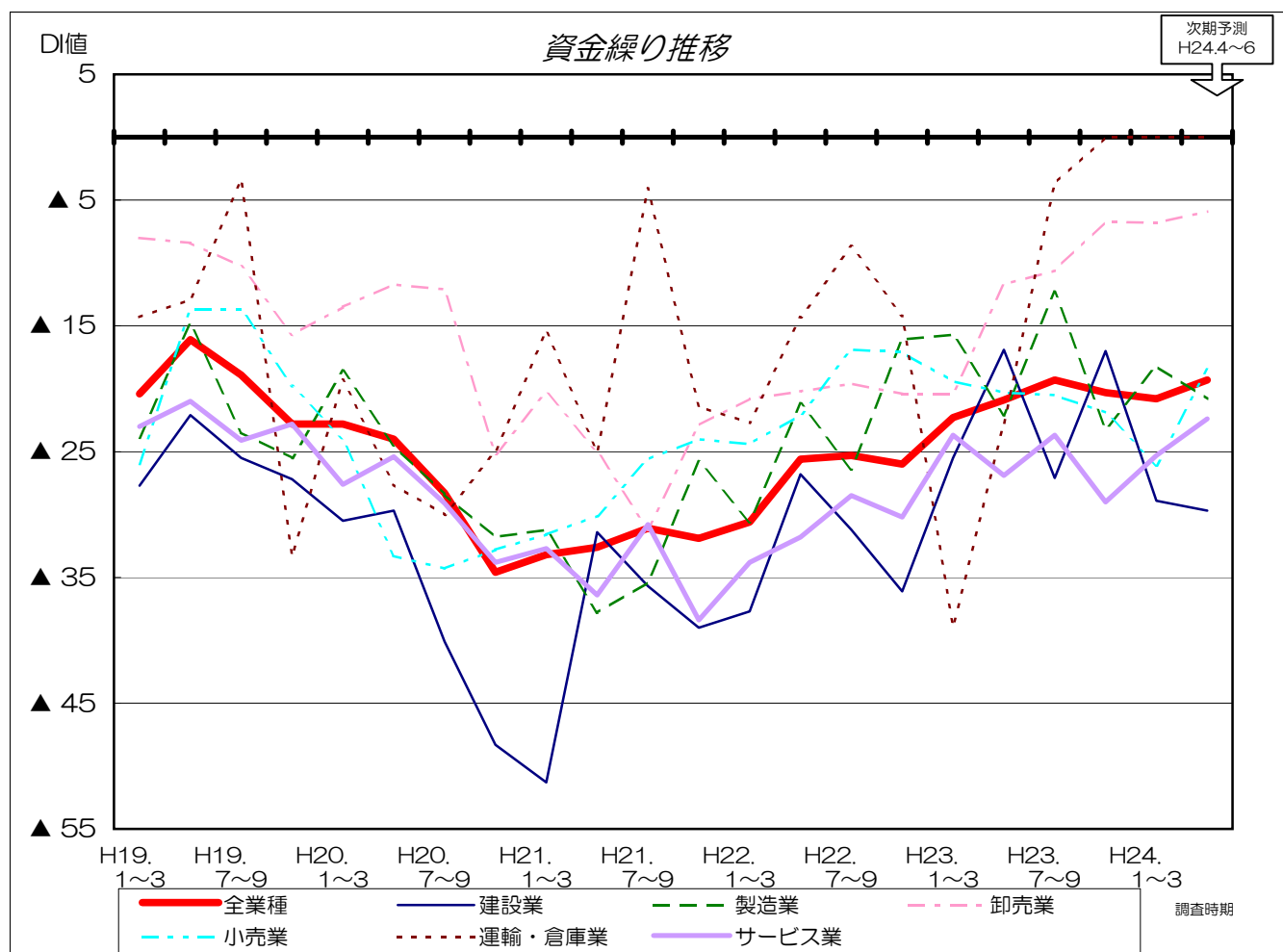
業種別に対前期比でDI値を見ると、製造業が+5.0ポイント、サービス業+3.7ポイントと改善したものの、運輸・倉庫業±0.0ポイントと横ばいで、建設業-11.9ポイント、小売業-4.2ポイント、卸売業-0.1ポイントと3業種で悪化となった。

規模別のDI値を見ると、中小企業は前期比-0.9ポイント（前期DI値▲21.4）と悪化し、大企業は前期比+5.4ポイント（前期DI値▲2.6）と改善した。

《 資金繰り(前年同期と比較して) 》

(単位 %)

| | 今四半期(24年1~3月期)実績 | | | | | 次四半期(24年4~6月期)予測 | | | | |
|--------|------------------|------|------|-----|-------|------------------|------|-------|------|-------|
| | 楽である | 不変 | 苦しい | 未記入 | DI値 | 楽になる | 不変 | 苦しくなる | 未記入 | DI値 |
| 全業種 | 5.4 | 66.7 | 26.2 | 1.7 | ▲20.8 | 4.1 | 62.1 | 23.4 | 10.5 | ▲19.3 |
| 建設業 | 4.2 | 61.9 | 33.1 | 0.8 | ▲28.9 | 2.5 | 59.3 | 32.2 | 5.9 | ▲29.7 |
| 製造業 | 2.6 | 76.6 | 20.8 | 0.0 | ▲18.2 | 1.3 | 71.4 | 22.1 | 5.2 | ▲20.8 |
| 卸売業 | 5.9 | 78.4 | 12.7 | 2.9 | ▲6.8 | 3.9 | 73.5 | 9.8 | 12.7 | ▲5.9 |
| 小売業 | 6.2 | 58.5 | 32.3 | 3.1 | ▲26.1 | 7.7 | 52.3 | 26.2 | 13.8 | ▲18.5 |
| 運輸・倉庫業 | 10.7 | 75.0 | 10.7 | 3.6 | 0.0 | 10.7 | 64.3 | 10.7 | 14.3 | 0.0 |
| サービス業 | 6.0 | 61.2 | 31.3 | 1.5 | ▲25.3 | 4.0 | 57.2 | 26.4 | 12.4 | ▲22.4 |
| 中小企業 | 5.4 | 65.0 | 27.7 | 1.8 | ▲22.3 | 4.0 | 60.4 | 24.7 | 11.0 | ▲20.7 |
| 大企業 | 5.6 | 91.7 | 2.8 | 0.0 | 2.8 | 5.6 | 88.9 | 2.8 | 2.8 | 2.8 |



9. 100万円以上の新規借入

100万円以上の新規借入を「行った」とする企業は42.1%（前期45.4%）と前期比で-3.3%の減少となった。一方で、「行っていない」とする企業は56.2%（前期53.3%）と前期比で+2.9%の増加となった。

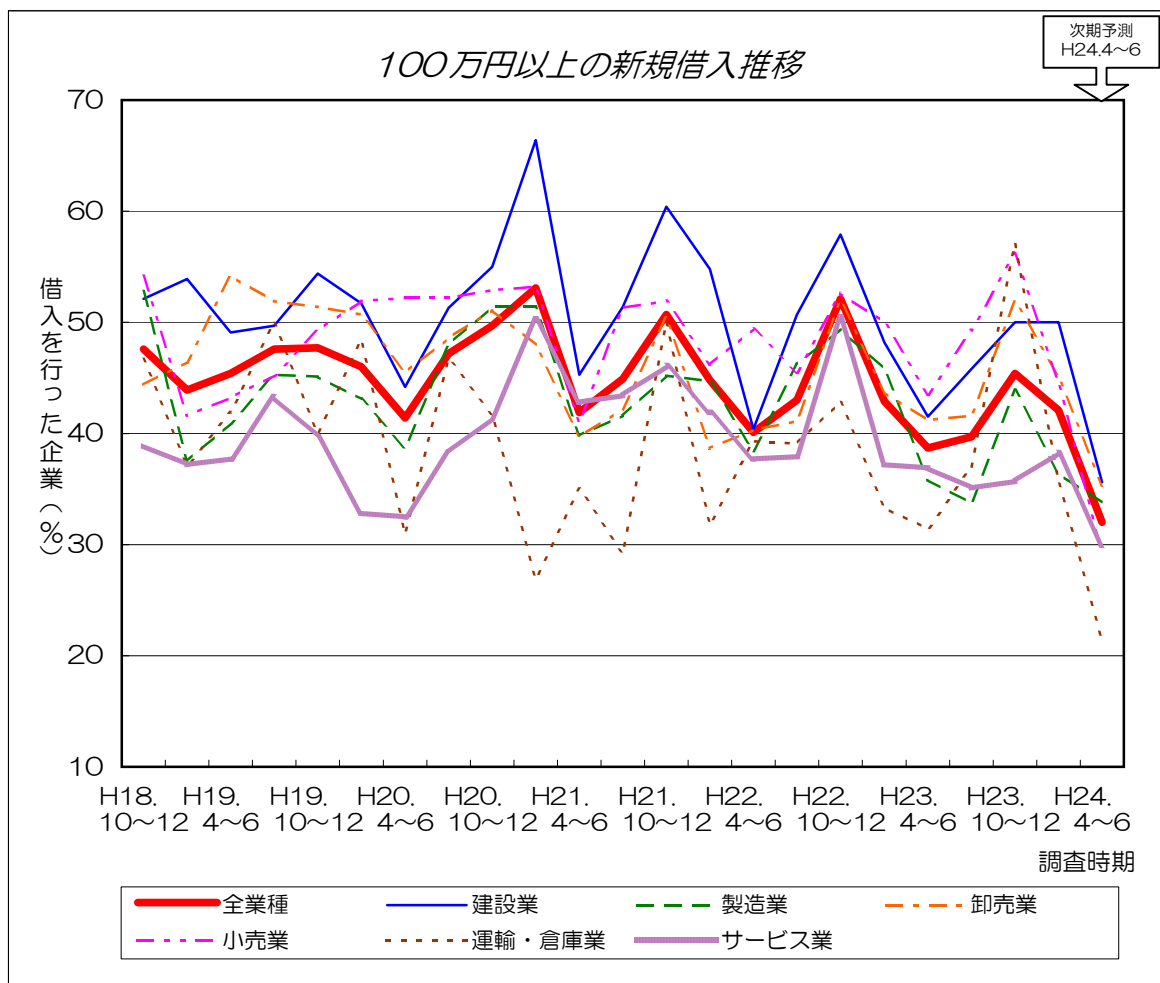
資金使途については、「運転」74.3%、「運転・設備」13.3%、「設備」5.2%という内訳になっている。

次四半期については、「行う予定」とする企業は32.0%、「行わない」とする企業は58.7%となっている。

《 100万円以上の新規借入 》

（単位 %）

| | 今四半期(24年1~3月期)実績 | | | 次四半期(24年4~6月期)予測 | | |
|--------|------------------|--------|-----|------------------|------|------|
| | 行った | 行っていない | 無回答 | 行う予定 | 行わない | 無回答 |
| 全業種 | 42.1 | 56.2 | 1.7 | 32.0 | 58.7 | 9.3 |
| 建設業 | 50.0 | 49.2 | 0.8 | 35.6 | 57.6 | 6.8 |
| 製造業 | 36.4 | 63.6 | 0.0 | 33.8 | 62.3 | 3.9 |
| 卸売業 | 45.1 | 53.9 | 1.0 | 35.3 | 60.8 | 3.9 |
| 小売業 | 44.6 | 52.3 | 3.1 | 29.2 | 58.5 | 12.3 |
| 運輸・倉庫業 | 35.7 | 64.3 | 0.0 | 21.4 | 71.4 | 7.1 |
| サービス業 | 38.3 | 58.7 | 3.0 | 29.9 | 55.2 | 14.9 |
| 中小企業 | 41.8 | 56.9 | 1.3 | 31.2 | 59.6 | 9.2 |
| 大企業 | 47.2 | 44.4 | 8.3 | 44.4 | 44.4 | 11.1 |



100万円以上の新規借入資金使途

(単位 %)

| | 今四半期100万円以上の 新規借入の資金使途(実績) | | | | 次四半期100万円以上の 新規借入予定の資金使途(予測) | | | |
|--------|-------------------------------|------|------|------|---------------------------------|------|------|------|
| | 運転資金 | 運転設備 | 設備資金 | 無回答 | 運転資金 | 運転設備 | 設備資金 | 無回答 |
| 全業種 | 74.3 | 13.3 | 5.2 | 7.2 | 66.1 | 17.5 | 7.9 | 8.5 |
| 建設業 | 84.7 | 8.5 | 5.1 | 1.7 | 81.0 | 7.1 | 11.9 | 0.0 |
| 製造業 | 78.6 | 14.3 | 0.0 | 7.1 | 53.8 | 26.9 | 0.0 | 19.2 |
| 卸売業 | 73.9 | 15.2 | 2.2 | 8.7 | 63.9 | 19.4 | 5.6 | 11.1 |
| 小売業 | 55.2 | 20.7 | 6.9 | 17.2 | 52.6 | 31.6 | 5.3 | 10.5 |
| 運輸・倉庫業 | 50.0 | 20.0 | 20.0 | 10.0 | 66.7 | 16.7 | 16.7 | 0.0 |
| サービス業 | 75.3 | 11.7 | 6.5 | 6.5 | 66.7 | 15.0 | 10.0 | 8.3 |
| 中小企業 | 77.6 | 9.9 | 4.7 | 7.8 | 69.9 | 13.3 | 7.5 | 9.2 |
| 大企業 | 29.4 | 58.8 | 11.8 | 0.0 | 25.0 | 62.5 | 12.5 | 0.0 |

10. 100万円以上の設備投資

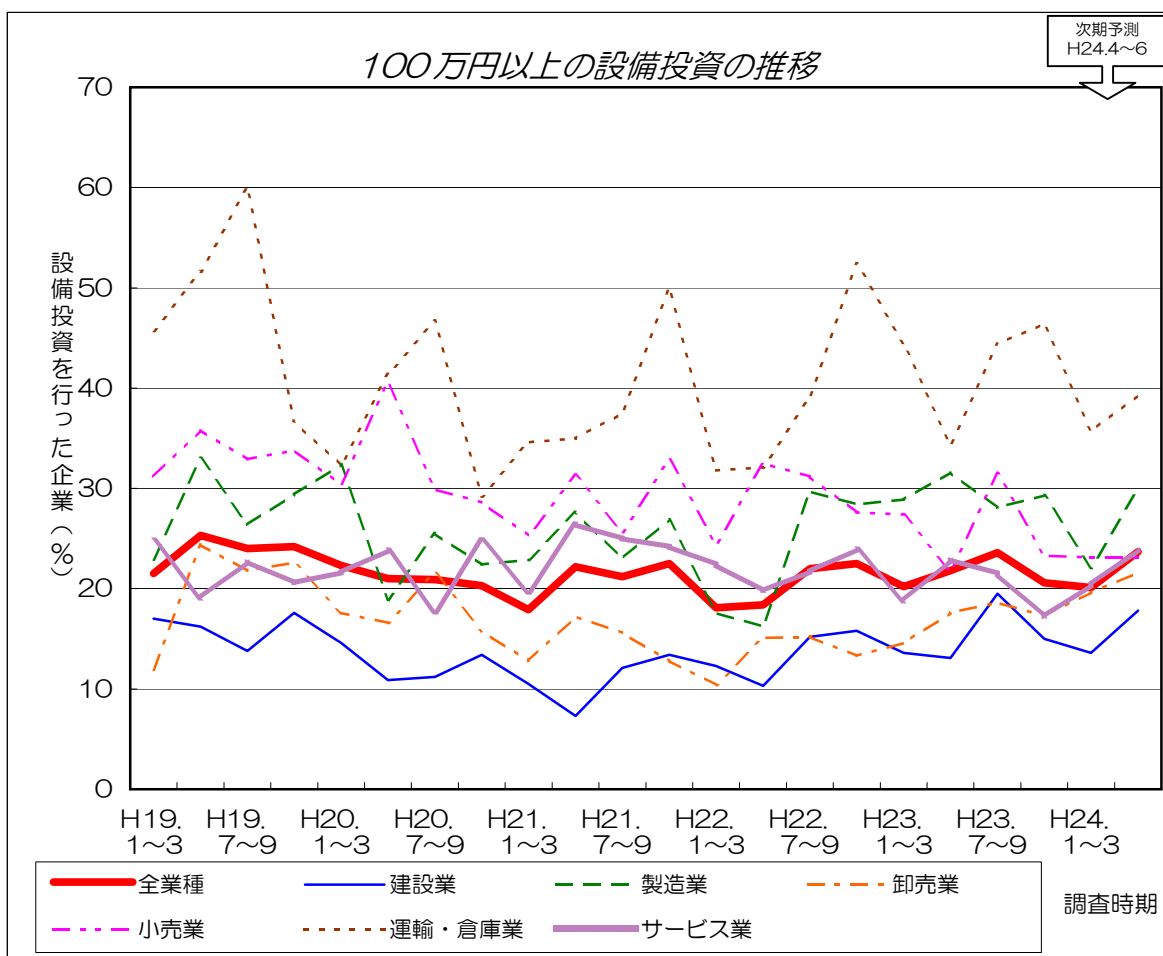
100万円以上の設備投資を「行った」とする企業は20.1%、「行ってない」とする企業は77.0%となっており、その投資内容については、「新規・更新」39.5%、「新規」27.7%、「更新」25.2%という内訳になった。

次期予測については、「行う予定」とする企業は23.7%、「行わない」とする企業は67.0%であり、その投資内容については、「新規・更新」41.4%、「新規」26.4%、「更新」25.7%となっている。

《 100万円以上の設備投資 》

(単位 %)

| | 今四半期(24年1~3月期)実績 | | | 次四半期(24年4~6月期)予測 | | |
|--------|------------------|-------|-----|------------------|------|------|
| | 行った | 行ってない | 無回答 | 行う予定 | 行わない | 無回答 |
| 全業種 | 20.1 | 77.0 | 2.9 | 23.7 | 67.0 | 9.3 |
| 建設業 | 13.6 | 84.7 | 1.7 | 17.8 | 77.1 | 5.1 |
| 製造業 | 22.1 | 77.9 | 0.0 | 29.9 | 66.2 | 3.9 |
| 卸売業 | 19.6 | 77.5 | 2.9 | 21.6 | 72.5 | 5.9 |
| 小売業 | 23.1 | 73.8 | 3.1 | 23.1 | 63.1 | 13.8 |
| 運輸・倉庫業 | 35.7 | 64.3 | 0.0 | 39.3 | 57.1 | 3.6 |
| サービス業 | 20.4 | 74.6 | 5.0 | 23.9 | 61.2 | 14.9 |
| 中小企業 | 17.1 | 80.2 | 2.7 | 20.9 | 69.5 | 9.5 |
| 大企業 | 66.7 | 27.8 | 5.6 | 66.7 | 27.8 | 5.6 |



100万円以上の設備投資

(単位 %)

| | 今四半期100万円以上の 設備投資の資金使途(実績) | | | | 次四半期100万円以上の 設備投資計画の資金使途(予測) | | | |
|--------|-------------------------------|-------|------|------|---------------------------------|-------|------|------|
| | 新規 | 新規、更新 | 更新 | 無回答 | 新規 | 新規、更新 | 更新 | 無回答 |
| 全業種 | 27.7 | 39.5 | 25.2 | 7.6 | 26.4 | 41.4 | 25.7 | 6.4 |
| 建設業 | 18.8 | 37.5 | 37.5 | 6.3 | 23.8 | 52.4 | 19.0 | 4.8 |
| 製造業 | 11.8 | 52.9 | 29.4 | 5.9 | 21.7 | 43.5 | 30.4 | 4.3 |
| 卸売業 | 35.0 | 40.0 | 25.0 | 0.0 | 22.7 | 50.0 | 22.7 | 4.5 |
| 小売業 | 26.7 | 40.0 | 20.0 | 13.3 | 13.3 | 60.0 | 13.3 | 13.3 |
| 運輸・倉庫業 | 20.0 | 30.0 | 50.0 | 0.0 | 27.3 | 0.0 | 63.6 | 9.1 |
| サービス業 | 36.6 | 36.6 | 14.6 | 12.2 | 35.4 | 35.4 | 22.9 | 6.3 |
| 中小企業 | 29.5 | 31.6 | 30.5 | 8.4 | 29.3 | 33.6 | 30.2 | 6.9 |
| 大企業 | 20.8 | 70.8 | 4.2 | 4.2 | 12.5 | 79.2 | 4.2 | 4.2 |

11. 当面の経営上の問題点

当面の経営上の問題点としては、「受注、販売競争の激化」58.7%、「売上額、生産額、工事高の伸び悩み」54.0%、「営業利益の低下」41.5%の3項目を指摘する傾向が続いており、全業種ともほぼ3項目に集中している。

他に指摘が集中した項目として、建設業では「官公需要の停滞」が全業種で16.8%に対し37.3%、小売業では「同業者、類似店、大型店の進出」が全業種で14.2%に対し32.3%と突出し、高水準となっているのが特徴である。

《 当面の経営上の問題点(複数回答可) 》

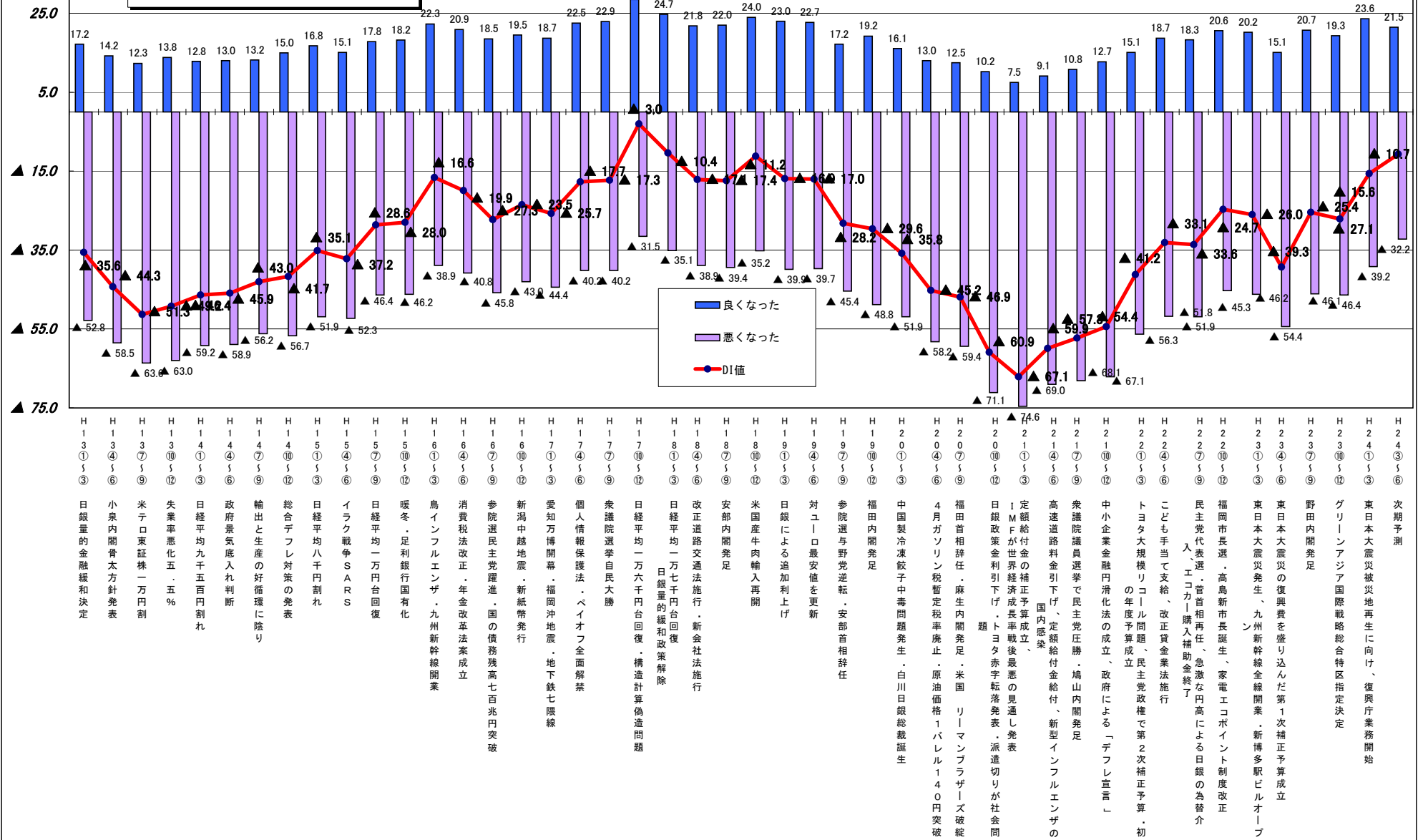
(単位 %)

| 問題点 | 1 | 2 | 3 | 4 | 5 | 6 | 7 | 8 | 9 | 10 | 11 | 12 | 13 |
|--------|------------|---------------|--------------|--------------|---------|------|-------|---------|----------|----------|------|----------|------------|
| | の受注激化、販売競争 | び額売、上額、工事高の伸び | 出店、業者、大型店の進出 | 店同、業者、大型店の停滞 | 官公需要の停滞 | 輸出不振 | 元請の減少 | 低下率、稼働率 | 難原材料高、入手 | の出荷、納品価格 | 過剰在庫 | 嫁販売価格への転 | 増難販、売代金の回収 |
| 全業種 | 58.7 | 54.0 | 14.2 | 16.8 | 2.4 | 7.8 | 6.1 | 16.9 | 14.0 | 3.7 | 20.3 | 4.4 | 5.4 |
| 建設業 | 78.0 | 66.1 | 10.2 | 37.3 | 0.0 | 29.7 | 3.4 | 14.4 | 11.0 | 0.0 | 14.4 | 3.4 | 5.9 |
| 製造業 | 51.9 | 53.2 | 6.5 | 11.7 | 6.5 | 0.0 | 11.7 | 31.2 | 23.4 | 6.5 | 29.9 | 2.6 | 3.9 |
| 卸売業 | 63.7 | 56.9 | 12.7 | 11.8 | 4.9 | 1.0 | 3.9 | 21.6 | 20.6 | 8.8 | 29.4 | 11.8 | 7.8 |
| 小売業 | 44.6 | 41.5 | 32.3 | 9.2 | 3.1 | 0.0 | 3.1 | 12.3 | 7.7 | 7.7 | 18.5 | 4.6 | 3.1 |
| 運輸・倉庫業 | 53.6 | 42.9 | 0.0 | 10.7 | 3.6 | 0.0 | 14.3 | 28.6 | 7.1 | 3.6 | 21.4 | 3.6 | 3.6 |
| サービス業 | 52.7 | 51.2 | 16.4 | 12.4 | 0.5 | 5.0 | 6.5 | 10.4 | 11.9 | 1.0 | 15.9 | 2.0 | 5.5 |
| 中小企業 | 58.0 | 54.8 | 14.4 | 16.8 | 2.3 | 8.3 | 6.1 | 17.5 | 13.5 | 3.6 | 19.8 | 4.5 | 5.6 |
| 大企業 | 69.4 | 41.7 | 11.1 | 16.7 | 2.8 | 0.0 | 5.6 | 8.3 | 22.2 | 5.6 | 27.8 | 2.8 | 2.8 |

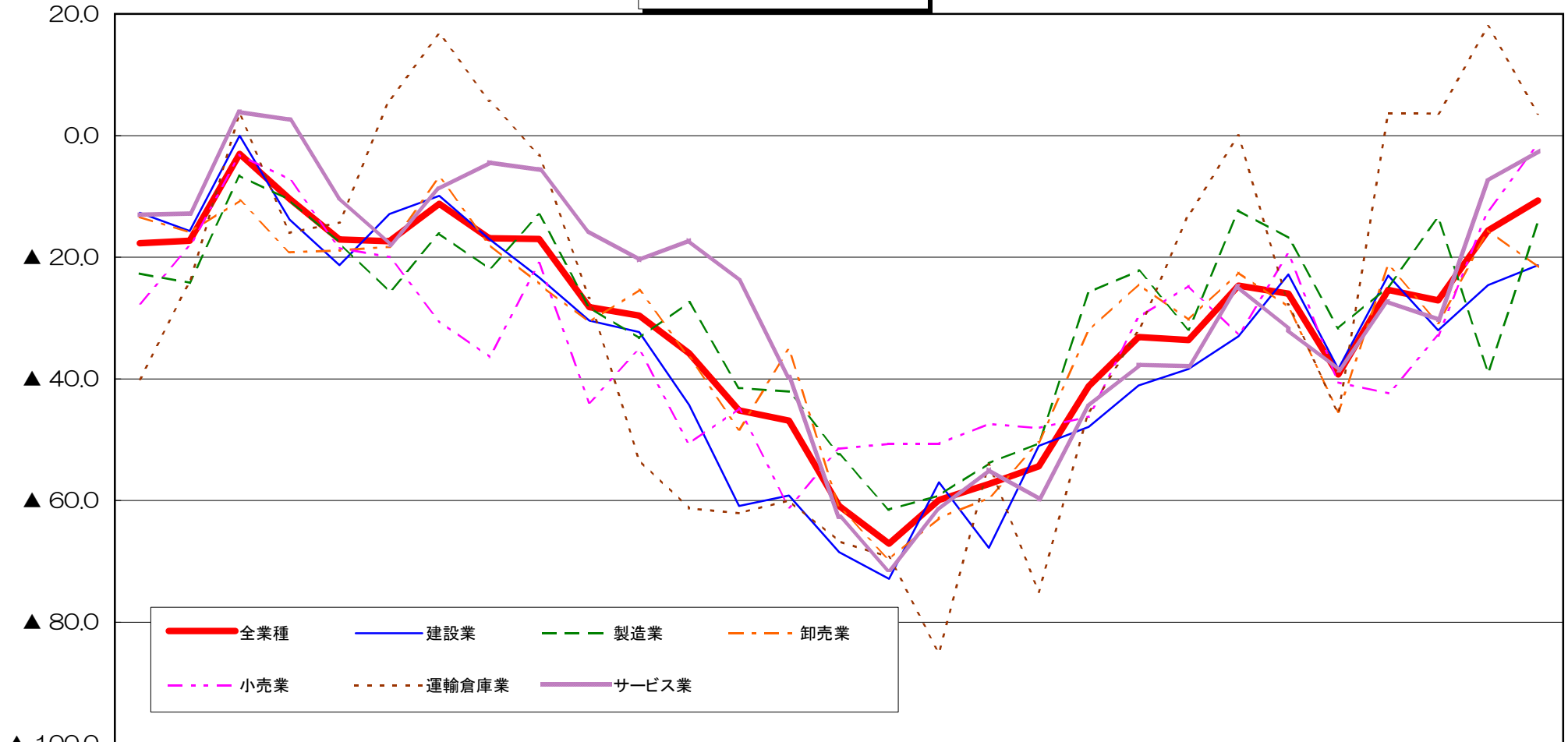
| 問題点 | 14 | 15 | 16 | 17 | 18 | 19 | 20 | 21 | 22 | 23 | 24 | 25 | 26 |
|--------|-------|---------|--------------|----------|---------|----------|--------------|----------|----------|-------|--------|----------|-----|
| | 経費の増加 | 営業利益の低下 | 不隘店、舗、駐工場用地狭 | 代化、老朽化、近 | 店舗、設備、過 | が家賃地代の値上 | 化難人、材、定着、性の悪 | 費人手過剰、人件 | 対労務管理、組合 | 資金借入難 | 金利負担増加 | 難情報不足、人材 | その他 |
| 全業種 | 20.0 | 41.5 | 0.8 | 6.1 | 1.0 | 17.9 | 5.8 | 3.6 | 9.0 | 6.3 | 4.7 | 2.4 | 3.2 |
| 建設業 | 20.3 | 55.1 | 0.8 | 2.5 | 0.0 | 12.7 | 5.9 | 0.8 | 7.6 | 11.0 | 5.1 | 2.5 | 1.7 |
| 製造業 | 6.5 | 32.5 | 0.0 | 9.1 | 1.3 | 6.5 | 2.6 | 1.3 | 9.1 | 1.3 | 2.6 | 2.6 | 2.6 |
| 卸売業 | 17.6 | 40.2 | 1.0 | 2.0 | 0.0 | 12.7 | 2.9 | 5.9 | 7.8 | 4.9 | 1.0 | 2.0 | 2.0 |
| 小売業 | 18.5 | 35.4 | 1.5 | 9.2 | 4.6 | 13.8 | 4.6 | 7.7 | 7.7 | 3.1 | 6.2 | 3.1 | 3.1 |
| 運輸・倉庫業 | 39.3 | 17.9 | 3.6 | 3.6 | 3.6 | 46.4 | 3.6 | 10.7 | 7.1 | 0.0 | 0.0 | 3.6 | 7.1 |
| サービス業 | 23.9 | 42.8 | 0.5 | 8.5 | 0.5 | 25.4 | 9.0 | 2.5 | 10.9 | 8.0 | 7.5 | 2.0 | 4.5 |
| 中小企業 | 20.2 | 42.7 | 0.9 | 5.9 | 1.1 | 18.0 | 5.9 | 3.6 | 9.5 | 6.7 | 4.9 | 2.3 | 3.2 |
| 大企業 | 16.7 | 22.2 | 0.0 | 8.3 | 0.0 | 16.7 | 2.8 | 2.8 | 0.0 | 0.0 | 2.8 | 2.8 | 2.8 |

自社業況の景況判断推移（「良くなった」「悪くなった」別、時代背景参考）

自社業況DI値の推移



自社業況DI値の推移



| | H17.4~6 | H17.7~9 | H17.10~12 | H18.1~3 | H18.4~6 | H18.7~9 | H18.10~12 | H19.1~3 | H19.4~6 | H19.7~9 | H19.10~12 | H20.1~3 | H20.4~6 | H20.7~9 | H20.10~12 | H21.1~3 | H21.4~6 | H21.7~9 | H21.10~12 | H22.1~3 | H22.4~6 | H22.7~9 | H22.10~12 | H23.1~3 | H23.4~6 | H23.7~9 | H23.10~12 | H24.1~3 | H24.4~6 |
|-------|---------|---------|-----------|---------|---------|---------|-----------|---------|---------|---------|-----------|---------|---------|---------|-----------|---------|---------|---------|-----------|---------|---------|---------|-----------|---------|---------|---------|-----------|---------|---------|
| 全業種 | ▲ 17.7 | ▲ 17.3 | ▲ 3.0 | ▲ 10.4 | ▲ 17.1 | ▲ 17.4 | ▲ 11.2 | ▲ 16.9 | ▲ 17.0 | ▲ 28.2 | ▲ 29.6 | ▲ 35.8 | ▲ 45.2 | ▲ 46.9 | ▲ 60.9 | ▲ 67.1 | ▲ 59.9 | ▲ 57.3 | ▲ 54.4 | ▲ 41.2 | ▲ 33.1 | ▲ 33.6 | ▲ 24.7 | ▲ 26.0 | ▲ 39.3 | ▲ 25.4 | ▲ 27.1 | ▲ 15.6 | ▲ 10.7 |
| 建設業 | ▲ 12.7 | ▲ 15.7 | 0.0 | ▲ 13.8 | ▲ 21.3 | ▲ 12.9 | ▲ 9.9 | ▲ 17.0 | ▲ 23.3 | ▲ 30.4 | ▲ 32.3 | ▲ 44.3 | ▲ 60.9 | ▲ 59.2 | ▲ 68.5 | ▲ 72.9 | ▲ 57.0 | ▲ 67.8 | ▲ 51.0 | ▲ 47.9 | ▲ 41.1 | ▲ 38.4 | ▲ 33.0 | ▲ 22.8 | ▲ 38.4 | ▲ 23.0 | ▲ 32.0 | ▲ 24.6 | ▲ 21.3 |
| 製造業 | ▲ 22.7 | ▲ 24.2 | ▲ 6.6 | ▲ 10.6 | ▲ 17.6 | ▲ 25.7 | ▲ 16.1 | ▲ 21.9 | ▲ 13.0 | ▲ 28.2 | ▲ 33.3 | ▲ 27.4 | ▲ 41.5 | ▲ 42.1 | ▲ 52.4 | ▲ 61.5 | ▲ 59.2 | ▲ 53.9 | ▲ 50.6 | ▲ 25.8 | ▲ 22.2 | ▲ 31.9 | ▲ 12.3 | ▲ 16.8 | ▲ 31.7 | ▲ 24.8 | ▲ 13.5 | ▲ 39.0 | ▲ 14.3 |
| 卸売業 | ▲ 13.4 | ▲ 15.9 | ▲ 10.7 | ▲ 19.2 | ▲ 18.9 | ▲ 18.3 | ▲ 6.9 | ▲ 17.9 | ▲ 24.4 | ▲ 30.7 | ▲ 25.4 | ▲ 36.4 | ▲ 48.3 | ▲ 35.1 | ▲ 61.1 | ▲ 69.7 | ▲ 62.9 | ▲ 59.6 | ▲ 50.5 | ▲ 32.1 | ▲ 24.4 | ▲ 30.3 | ▲ 22.5 | ▲ 28.2 | ▲ 45.4 | ▲ 21.3 | ▲ 30.8 | ▲ 15.6 | ▲ 21.6 |
| 小売業 | ▲ 27.6 | ▲ 18.2 | ▲ 3.2 | ▲ 7.2 | ▲ 18.5 | ▲ 20.0 | ▲ 30.5 | ▲ 36.4 | ▲ 21.0 | ▲ 43.9 | ▲ 35.2 | ▲ 50.7 | ▲ 44.9 | ▲ 61.1 | ▲ 51.5 | ▲ 50.7 | ▲ 50.7 | ▲ 47.4 | ▲ 48.1 | ▲ 46.2 | ▲ 29.9 | ▲ 24.7 | ▲ 32.8 | ▲ 19.4 | ▲ 40.6 | ▲ 42.4 | ▲ 32.9 | ▲ 12.3 | ▲ 1.5 |
| 運輸倉庫業 | ▲ 40.0 | ▲ 24.1 | 3.6 | ▲ 16.0 | ▲ 14.3 | 5.9 | 16.7 | 5.7 | ▲ 3.2 | ▲ 26.7 | ▲ 53.3 | ▲ 61.3 | ▲ 62.1 | ▲ 60.0 | ▲ 66.7 | ▲ 69.3 | ▲ 85.0 | ▲ 54.1 | ▲ 75.0 | ▲ 45.4 | ▲ 32.1 | ▲ 13.0 | 0.0 | ▲ 27.8 | ▲ 45.7 | 3.7 | 3.6 | 17.9 | 3.6 |
| サービス業 | ▲ 13.0 | ▲ 12.8 | 3.9 | 2.6 | ▲ 10.1 | ▲ 18.0 | ▲ 8.8 | ▲ 4.4 | ▲ 5.6 | ▲ 15.7 | ▲ 20.5 | ▲ 17.2 | ▲ 23.9 | ▲ 39.7 | ▲ 62.7 | ▲ 71.4 | ▲ 61.6 | ▲ 54.9 | ▲ 59.8 | ▲ 44.6 | ▲ 37.7 | ▲ 37.9 | ▲ 24.8 | ▲ 31.9 | ▲ 38.6 | ▲ 27.3 | ▲ 30.3 | ▲ 7.5 | ▲ 2.5 |